



## PRÉFACE



En 2025, nous avons recensés plus de 3 100 évènements, dont 403 ont été évalués sur le site Internet des SISM. Afin de mettre en valeur la richesse de ces évènements, nous avons souhaité créer une partie 2 au bilan national des SISM.

La réalité des SISM dans les territoires est plurielle, et de nombreux évènements sont particulièrement créatifs, originaux et fédérateurs. Nous estimons que prendre connaissance d'autres expériences en matière de SISM ailleurs ne peut qu'enrichir vos pratiques.

L'objectif de cette partie 2 du bilan national est avant tout d'inspirer les organisateur·ices d'évènements SISM. Dans ce document, vous retrouverez 4 actions inspirantes (Portes ouvertes de la clinique du Bois de Bondy, Boîte à outils pour réparer le lien social, Mind Fest' et Guinguette des SISM). Les évènements présentés sont tous en lien avec le thème de l'année « Pour notre santé mentale, réparons le lien social ».

Ces évènements ont une diversité de partenaires et ont su toucher les publics ciblés. Ils ont été sélectionnés parce qu'ils traitent de la thématique de manière créative, et nous avons essayé de mettre en avant des collectifs composés de structures variées, aux moyens différents, et ancrés dans des territoires divers.

### L'implication des collectivités locales dans les SISM est primordiale pour ouvrir le sujet de la santé mentale dans les territoires.

Leur engagement dans les SISM permet de faciliter l'organisation des évènements :

- > En apportant une aide financière (via par exemple, le dispositif « action projet »)
- > En mobilisant les services techniques (prêt de matériel, de salle, etc.)
- > En mobilisant les services de la communication (mise en page d'un programme, relais de la communication au niveau départemental, diffusion de l'information SISM sur les abribus, panneaux publicitaires, etc.)
- > En favorisant la mise en réseau pour les organisateur·ices

Nous espérons que la lecture de ces initiatives vous donnera des idées dans l'organisation de vos évènements sur votre territoire.

**LE COLLECTIF NATIONAL VOUS FÉLICITE, UNE NOUVELLE FOIS, POUR VOTRE ENGAGEMENT DANS LES SISM ET VOUS SOUHAITE UNE BONNE LECTURE.**

# TABLE DES MATIÈRES

<b>LES OUTILS PRODUITS PAR LE SECRÉTARIAT GÉNÉRAL POUR AIDER LES ORGANISATEUR·ICES</b> .....	5
<b>LES PORTES OUVERTES DE LA CLINIQUE DU BOIS DE BONDY (Bondy, Seine-Saint-Denis, 93)</b> .....	5
Historique d'implication dans les SISM .....	6
Méthodologie de projet .....	6
Création de l'événement .....	7
Mobilisation des ressources .....	12
Communication faite sur l'événement .....	12
> En amont de l'événement .....	12
> Après l'événement .....	14
Publics présents .....	15
Sentiments de fiertés .....	16
Perspectives pour 2026 .....	17
<b>LA BOÎTE À OUTILS DU LIEN SOCIAL (Bordeaux, Gironde, 33)</b> .....	18
Historique d'implication dans les SISM .....	18
Méthodologie de projet .....	19
Création de l'événement .....	20
Mobilisation des ressources .....	22
Communication faite sur l'événement .....	23
> En amont de l'événement .....	23
> Après l'événement .....	23
Publics présents/réponses déposées dans la boîte .....	24
Sentiments de fiertés .....	25
Perspectives pour 2026 .....	25

<b>LE MIND FEST' (Montendre, Charente Maritime, 17)</b> .....	<b>26</b>
Historique d'implication dans les SISM.....	26
Méthodologie de projet.....	27
Création de l'événement.....	27
Mobilisation des ressources.....	29
Communication faite sur l'événement .....	29
> En amont de l'événement .....	29
> Après l'événement.....	30
Publics présents .....	31
Sentiments de fiertés .....	32
Perspectives pour 2026 .....	33
<b>LA GUINGUETTE DES SISM</b> <b>(Saint-Nicolas-De-Port, Meurthe-et-Moselle, 54)</b> .....	<b>34</b>
Historique d'implication dans les SISM.....	34
Méthodologie de projet.....	35
Création de l'événement.....	36
Mobilisation des ressources.....	37
Communication faite sur l'événement .....	39
> En amont de l'événement .....	39
> Après l'événement.....	39
Publics présents .....	40
Sentiments de fiertés .....	40
Perspectives pour 2026 .....	41

# LES OUTILS PRODUITS PAR LE SECRÉTARIAT GÉNÉRAL POUR AIDER LES ORGANISATEUR · ICES

Parmi les différents événements SISM décrits dans ce document, vous trouverez des collectifs SISM qui s'appuient sur les outils produits par le Secrétariat général assuré par Psycom pour organiser leurs événements. Ces outils sont entièrement gratuits, et sont à retrouver dans l'espace organisateur (kit méthodologique et kit de communication) (<https://www.semaines-sante-mentale.fr/connexion/>).

Un événement décrit ci-dessous contient une fiche action. Pour rappel, **une fiche action SISM** vierge a été produite pour vous aider à structurer votre événement. C'est un outil précieux qui résume les différents éléments de votre événement et centralise donc les informations pour les partenaires (financeurs, opérationnels, etc.).

> **L'ARGUMENTAIRE** est aussi utilisé, en première réunion de travail SISM, pour explorer la thématique SISM et orienter les réflexions.

> **UN KIT DE COMMUNICATION**

(kakémono, flyer, charte graphique, etc.) produit chaque année est également disponible. La charte graphique a été suivie en partie ou totalement par les 4 événements présentés.

> **LE GUIDE MÉTHODOLOGIQUE**

recense des conseils pour concevoir vos événements et une liste de ressources de films, documentaires (etc.), en lien avec la thématique SISM de l'année.

> **LE COMMUNIQUÉ DE PRESSE** des SISM est un outil pertinent pour communiquer sur vos événements à la presse notamment.

> Les autres outils (**WEBINAIRES** sur la mobilisation des ressources ou sur l'animation d'un collectif SISM, **CHARTES D'ORGANISATION**, etc.) sont à retrouver dans votre espace organisateur.



Nous vous invitons à ajouter vos événements sur le site des SISM, ainsi qu'à les évaluer.

Cela vous permet d'être mis en avant sur la carte interactive du site, et de prendre du recul pour comprendre les leviers et obstacles rencontrés pendant l'organisation de vos événements.



## ÉVÈNEMENT

« Les portes ouvertes  
de la Clinique du Bois de Bondy »  
à Bondy, Seine-Saint-Denis, (93)



Les portes ouvertes de structures de soins lors des SISM sont l'occasion de déstigmatiser les soins et les personnes concernées par des troubles psychiques, et de rendre visible la pluralité des pratiques en psychiatrie. En 2025, 9% des événements SISM représentaient des portes ouvertes (271 recensées).

À Bondy, parmi les 14 événements de la programmation SISM locale, la clinique du Bois de Bondy a ouvert ses portes le vendredi 14 octobre, et a marqué la clôture des SISM sur ce territoire. Ce moment fut particulièrement original et festif, et nous avons souhaité le mettre en avant afin d'inspirer d'autres organisateur·ices dans leurs propres portes ouvertes et manières de clôturer leur programmation SISM.

### Historique d'implication dans les SISM

Sur le territoire de Bondy, des événements SISM ont lieu depuis plusieurs années, mais l'engagement s'est surtout structuré depuis 2 ans avec l'arrivée d'Isabelle Baillet en mi-temps sur le poste de **coordinatrice du Conseil Local de Santé Mentale**. Elle a également un mi-temps de psychologue clinicienne au sein du Centre de Santé de Bondy sur des consultations et actions de prévention.

**Parole d'Isabelle Baillet,**  
Coordinatrice du CLSM de Bondy,

“ Les SISM ont été une porte d'entrée pour moi pour faire réseau ensemble et redynamiser le CLSM. Cela m'a permis d'expliquer le but et les missions du CLSM, et d'avoir une raison concrète pour proposer des réunions avec des partenaires d'horizons variés. ”

Le regroupement d'acteur·ices n'est pas formalisé en un « collectif » délimité, mais **fonctionne de manière informelle**, en fonction des thématiques SISM, des disponibilités et motivations de chacun·e.



- 
- Les portes ouvertes de la Clinique du Bois de Bondy + événement de clôture des SISM**  
Vendredi 14 octobre de 14h à 17h
- ➔ Portes ouvertes, visites
  - ➔ Atelier radio libre en direct
  - ➔ Exposition d'œuvres d'arts et Journal des patients
  - ➔ Pot de l'amitié (clôture des SISM)

### Méthodologie

Isabelle Baillet coordonne l'organisation des événements SISM, et propose des temps de rencontres pour les SISM avec des associations, le secteur du médico-social, de la psychiatrie, des services de la ville, la PMI, des personnes concernées par des troubles psychiques (GEM et SAMSAH), l'Unafam, etc. Les réunions sont **en présentiel**.





Les personnes qui se sont impliquées dans l'événement furent :

- > **Chef de pôle psychiatrie adulte** : a donné l'impulsion
- > **Patient·es de l'hôpital** : ont préparé et installé l'exposition, réalisé l'affiche et communiqué dans le Journal des patients, accueilli les participant·es pendant les visites, participé à l'atelier radio libre en direct
- > **Psychologue clinicienne de l'intra hospitalier** : a accompagné les patient·es à réaliser l'exposition
- > **Psychologue clinicien** : a animé l'atelier radio libre
- > **Coordinatrice du CLSM de Bondy** : a coordonné l'organisation de l'événement et mis en lien les acteur·ices
- > **Service prévention santé** : a diffusé l'information, imprimé les photos et bilans des événements de 2025, mis en place un livre d'or, et financé, organisé et installé le pot de l'amitié
- > **Hôpital et ville** : ont communiqué sur l'événement via les réseaux sociaux et magazine de la ville



#### REMARQUE DU SECRÉTARIAT GÉNÉRAL DU COLLECTIF NATIONAL DES SISM

Pour concevoir des événements SISM dans une dynamique de **lutte contre la stigmatisation en santé mentale**, vous pouvez utiliser le GPS Anti-Stigma développé par Psycom.

Cet outil a été élaboré dans le cadre d'un groupe de travail co-animé par Psycom et le Ministère de la Santé. Il permet de :

- > Découvrir des **actions qui ont fait leurs preuves** dans la lutte contre la stigmatisation
- > Analyser ses propres actions selon **6 critères de bonnes pratiques**
- > Connaître les **recommandations et ressources** sur le sujet

L'outil est disponible en ligne ici :

<https://www.psycom.org/agir/laction-anti-stigmatisation/le-gps-anti-stigma/>



Le jour et les horaires furent choisis pour espérer **avoir le plus de monde possible** (un vendredi après-midi de veille de vacances scolaires où il est plus simple de se libérer).

Les portes ouvertes ont aussi été l'occasion de clôturer les SISM localement, et de **fédérer ce groupe de personnes qui s'engagent dans les SISM de Bondy**. Un livre d'or était mis à disposition pour que les habitant·es, partenaires et professionnel·les puissent y laisser leurs retours d'expérience et témoignages sur les SISM. Le livre d'or a accompagné les actions tout au long de la quinzaine des SISM localement



#### REMARQUE DU SECRÉTARIAT GÉNÉRAL DU COLLECTIF NATIONAL DES SISM

Afin de **soutenir l'engagement des partenaires dans les SISM**, prévoir un événement de clôture avec un pot de l'amitié et une rétrospective des événements est une très bonne idée ! Comme le dit Isabelle Baillet, la coordinatrice du CLSM, cela permet de « *fêter le travail accompli ensemble* ».

Cela fait partie des recommandations de la littérature scientifique de **prévoir des temps de célébration** afin de maintenir la motivation à s'impliquer dans un partenariat intersectoriel en santé publique.



## FICHE-ACTION ÉVÈNEMENT SISM

Depuis 1990, les SISM sont LE moment privilégié pour promouvoir la santé mentale de toute la population, partout en France métropolitaine et ultramarine. Pendant deux semaines au mois d'octobre, des centaines d'événements ont lieu : ciné-débats, expositions, animations, etc.

<p><b>Titre :</b> Portes ouvertes Centre psychiatrique Bois de Bondy</p> <p><b>Date :</b> 8/10</p> <p><b>Horaires :</b> 14 - 18h</p> <p><b>Adresse :</b> Secteur 14 13, 15 rue Lucien Chapelain 93140 Bondy</p> <p><b>Type d'action (ciné-débat, exposition, conférence, animation...):</b> Visite centre d'accueil, des ateliers, par club.</p>	<p><b>Présentation courte de l'événement :</b> Accueil au rd de l'ancien du site. Visite du Centre d'accueil (rencontre avec des infirmières) Participation possible à l'émission radio 16h-18h. - expo d'œuvres (?) de différents IV - Accueil autour de Journal</p> <p><b>Publics ciblés :</b> Tous publics à partir de 15 ans</p>
<p><b>Référent-e-s (prénom, nom, contacts) :</b> Dr SANDO SERRET M<sup>me</sup> LATY</p>	<p><b>Rôles :</b> Information sur l'accueil de la psychiatrie de fragmentation.</p>
<p><b>Partenaires :</b> Agents d'accueil ville émeraude</p>	<p><b>Rôles :</b> Accueil</p>
<p><b>Objectifs :</b> Designation Information sur les soins psychiques Faire le lien avec de nouveaux partenaires</p>	

Retrouvez les outils des SISM (argumentaire, guide méthodologique, affiches, etc.) sur le site Internet : [www.semaines-sante-mentale.fr](http://www.semaines-sante-mentale.fr)





Déroulé détaillé de l'événement :

Visite de l'atelier peinture  
Moment détente avec le Journal du Vendredi  
Rencontre du personnel de l'UHTP et de l'ENAVC

Sur inscription ?

- Pré-inscription (comment ? via qui ?) :
- Inscription le jour J (comment ? via qui ?) :
- Entrée libre

Coûts + moyens (financiers, matériels, RH) :

Participation du service santé  
public pour une collation

Actions de communication :

- Avant l'événement pour l'annoncer
- Après l'événement pour le valoriser

Ce qui est prévu :

- Affichage par le biais du Journal du Vendredi
- Flyers au CRS.
- Prolifération des actions mensuelles pendant les 10 jours.

VIGILANCE, attention à :

POINTS FORTS, ça va marcher parce que :

Évaluation prévue pour l'événement :

- Formulaire de satisfaction à remplir sur le site Internet des SISM (espace organisateur)

Ce qui est évalué :

- Satisfaction des publics
- Déroulé du projet
- Autre :

Comment cela est évalué :

- Questionnaire
- Entretiens
- Observations
- Autre :



Vous pouvez également créer un rétro-planning des étapes en fonction des mois : trouver le lieu, les intervenant-es, créer le flyer, contacter la presse, enregistrer l'événement sur le site des SISM, etc.

Retrouvez les outils des SISM (argumentaire, guide méthodologique, affiches, etc.) sur le site Internet : [www.semaines-sante-mentale.fr](http://www.semaines-sante-mentale.fr)





## Mobilisation des ressources

- > **Budget** limité pour le pot de l'amitié par le service prévention santé de la ville de Bondy
- > Déploiement de **personnels** en dehors du temps de travail
- > **Matériel** pour enregistrer l'émission radio présent sur place à la clinique
- > Création des **supports de communication** par les patient·es, CLSM, hôpital et ville

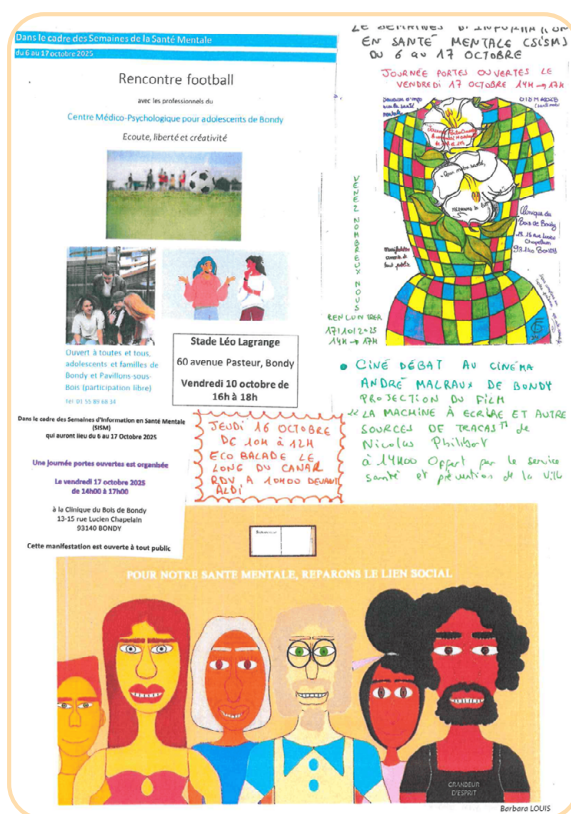
## Communication faite sur l'événement

> **En amont de l'événement :**

Plusieurs affiches ont été créées par les patient·es et diffusées via leur Journal de l'hôpital qui est imprimé et présent dans différentes structures de la ville et dans les unités du service.

Un programme a été créé par le service communication de la ville, et a été diffusé par la coordinatrice du CLSM et d'autres partenaires aux acteurs de la ville: Centre Communal d'Action Sociale (CCAS), représentant·es de la collectivité, professionnel·les de la médiathèque, services de la ville, unité de psychiatrie enfant/adulte, assistantes sociaux·les et infirmier·ères de l'école, etc.

Le programme a également été diffusé dans le magazine local de la ville de Bondy, et sur leur site Internet.





Événement

## Semaines d'Information sur la Santé mentale

Du 6 au 17 octobre, Bondy accueillera 14 moments forts de cette 36e édition des SISM, dont la thématique cette année porte sur le lien social.

### Programme

#### Lundi 6 octobre, à 14h

**Cinéma Malraux**

**Ciné-débat** : la Machine à écrire et autres sources de tracas, de Nicolas Philibert

Débat par les usagers du Service d'Accompagnement Médico-social pour Adultes handicapés (SAMSAH)



#### Mercredi 15 octobre, de 10h à 12h

**Espace Farnolle**  
**Atelier jeux intergénérationnels**, sur inscription pour seniors



#### Mercredi 15 octobre, de 14h à 16h

**Centre Municipal de Santé**  
**Atelier parents-enfants, dès 6 ans**, avec la participation de la Maison des Jonglages

#### Jeudi 16 octobre, de 10h à 12h

**Éco-balade** : balade le long du canal, avec ramassage de déchets. Tout public

#### Jeudi 16 octobre, 14h - Micro-Folie

**Arts et Émotions** : groupe ASL, de la Maison de quartier Balavoine

#### Vendredi 17 octobre, de 14h à 17h

**Bois de Bondy**  
**Portes ouvertes à l'EPS Ville-Evrard, clinique du bois de Bondy, et pot de l'amitié**, à l'occasion de la clôture des Semaines d'Information sur la Santé mentale (SISM)

#### Mardi 7 octobre, de 10h30 à 12h

**Maison des Parents et de la Famille**

**Café des parents** : « Les émotions dans la famille », un projet de la Maison des Parents et de la Famille

#### Mardi 7 octobre, de 17h à 19h - Espace Farnolle

**Projection-débat** : documentaire « Prostitution des mineurs », présenté par l'association Astheria

#### Mercredi 8 octobre, de 14h30 à 16h30

**Centre Municipal de Santé**

**Atelier cuisine intergénérationnel**, dans le cadre de la Semaine Bleue

#### Vendredi 10 octobre, de 9h45 à 11h45

**Stade Léo Lagrange**

**Départ de la Marche Santé** : ouvert à tous avec la participation du service des sports

#### Vendredi 10 octobre, 16h à 18h

**Stade Léo Lagrange**

**Tournoi de football**

#### Lundi 13 octobre, de 14h à 16h - Ferme Caillard

**Spectacle-débat** : « Une pause svp », sur la charge mentale dans la famille

#### Mardi 14 octobre - Centre Municipal de Santé

**Fresque de la santé mentale**, pour tout professionnel

#### Mardi 14 octobre, de 14h à 16h

**Maison des Parents et de la Famille**

**Café solidaire pour les parents**

Pour plus d'informations, retrouvez l'intégralité du programme sur le site de la ville :





> Après l'événement :

- Des extraits du **livre d'or** ont été publiés dans le Journal des patients
- **Post LinkedIn/Facebook** du service communication de l'hôpital
- **Article publié** en novembre dans le magazine local de la ville de Bondy

*Souvenir portes ouvertes du Vendredi 17 octobre 2025*

Le vendredi 17 Octobre, afin de célébrer les deux semaines d'information en santé mentale, nous avons pu organiser une journée portes ouvertes, avec un pot de famille à la clinique. C'était un moment très agréable et convivial où nous avons pu revoir certaines personnes et faire la connaissance avec d'autres. C'était un moment d'échanges et de partages avec des bénévoles, des personnes suivies en psychiatrie, des familles, des associations, des élus, des personnes des deux médiathèques de Bondy, des personnes de différents services de la ville, de l'aumônerie, du GEM, du SAMSAH, des infirmières et assistantes sociales des collèges lycées, des collègues du 11<sup>ème</sup> secteur et de chez les ados...

Merci à Margolli pour le bon gîte aux pistaches qu'elle nous a offert pour l'occasion. Merci également pour sa bonne humeur et pour la gentille dédicace qu'elle a fait de cet événement à la radio.

Merci à Martin et à tous les chroniqueurs de la radio qui nous ont offert une émission très riche mêlant musique, rap, chansons, réflexions tout ça dans une bonne ambiance.

Merci à Julia et à Patrick pour les boissons. Merci également à Jason, Wilfried, Dominique, Sabira, Caspard et Estienne de l'avoir ramené à la clinique afin de les partager lors du pot.

Merci à Vanessa de nous avoir laissé la salle et de s'être rendue disponible pour présenter son atelier dramathérapie par le clown.

Merci à Nathalie et Céline d'avoir rédigé l'invitation officielle.

Merci à Julia de FHJD pour les jus et à Patrick pour les courses.

*Une belle découverte de VE1 Merci et bon Athèle Maysan*

*C'était bien organisé cette journée portes ouvertes. Il y avait du monde. J'étais à la radio et je dois aller un petit peu à la grande salle. Montrer le monde était lié avec sa chaîne de cabinet?*

Merci également aux agents d'accueil, aux ASM, à la cuisine et à notre collègue Maria d'avoir aidé à l'accueil et à l'information nécessaire le jour J.

Merci à Isabelle Baillet et au service prévention de la ville d'avoir organisé ces semaines et d'avoir offert la collation lors de ce pot de famille.

J'ai été très content de participer à l'organisation de cette exposition car elle permet de mettre en valeur des productions de grande qualité produites par des personnes qui ont souvent une piètre image d'elles même et dont la société peut avoir une image dégradée. Je suis fier de nos patients et de mes collègues qui mettent de la vie dans l'air et le soin. Cette créativité est une contribution très loin d'être négligeable à mon sens - au bien être des patients mais aussi des soignants.

J'ai été surpris de voir autant de monde - dont le maire de Bondy - venir à cette journée portes ouvertes et nous renvoyer leur étonnement admiratif.

Cordialement,  
Abbé Pierre

Merci à Johan et à Quentin pour le reportage photo.

Un grand merci aux différents artistes Barbara, Luc, Gus, Jean Jacques, Vincent, Adly et Salim qui nous ont confié leurs œuvres à Pierre et moi afin que l'on puisse les exposer à cette occasion. Merci également à Catherine Stoesse et aux participants de l'atelier peinture de lundi d'avoir organisé l'exposition de leurs œuvres dans la salle de atelier. Toutes ces œuvres, très belles et variées, ont été très appréciées par les visiteurs, aussi bien pour leurs qualités esthétiques que pour l'émotion qu'elles ont pu provoquer chez ceux qui les ont découvertes.

Je remercie également Kévin, Idir, Mathews, Martine, Dominique, Oussaha, Mouhammad et Maria d'avoir préparé toute l'exposition autour des couvertures du Journal du vendredi et des affiches des films projetés au ciné-club. Tout le monde a mis la main à la pâte pour qu'on puisse préparer tous ces panneaux.

L'installation de cette expo était un moment très chouette en musique avec le chant des chansons créées par les patients lors des permanences de l'aumônerie de Ville Evryard.

Merci également à Denise et Maria Nadou pour ce moment de partage, avec en prime des petites sucreries.

*Les journées santé mentale ont été bien, on a beaucoup appris et ça a été un moment de partage et de découverte. Merci à tous les bénévoles et à ceux qui ont participé à la réalisation de la deuxième affiche.*

*HADJI 27 octobre 2025*

*Les journées santé mentale ont été bien, on a beaucoup appris et ça a été un moment de partage et de découverte. Merci à tous les bénévoles et à ceux qui ont participé à la réalisation de la deuxième affiche.*

Bondy le 27 octobre 2025

En ce moment que j'approche, j'ai bien plus de choses à dire que je n'en ai dit, les années passent et tout de suite est fini. Mais que nous un centre de CATIP, la semaine je suis du monde et cela me fait du bien, j'espère que vous allez bien. Je suis très heureux de vous revoir et de vous parler de tout ce que j'ai fait et de tout ce que j'ai vu. J'espère que vous allez bien et que vous allez bien. J'espère que vous allez bien et que vous allez bien.

Quey Hefana

*Bondy la ville des bons et des jolis*

SURVIE  
ESPRIT  
DURÉE  
OUR  
ESPRIT  
DURÉE  
NEW



## **Publics présents**

- > Environ **100 personnes** présentes
- > Grand public, personnes concernées par des troubles psychiques, entourage de personnes concernées, seniors du CCAS, professionnel·les de la médiathèque, de l'école, de la Communauté Professionnelle Territoriale de Santé (CPTS), élu·es, personnes de l'aumônerie, professionnel·les du service prévention santé, etc.

### **Parole de Martine, patiente de l'hôpital**

“ C’était très bien organisé cette journée portes ouvertes. Il y avait du monde. J’étais à la radio et je suis allée un petit peu à la grande salle. Monsieur le maire était là avec sa cheffe de cabinet. ”





## **Sentiments de fiertés**

**Noemi Coudreau Alvarez,**  
psychologue clinicienne

“ Il s’agit surtout de la forte implication et de l’investissement d’une grande partie de nos patients dans la préparation des différents temps de cet événement. Ils se sont d’emblée montrés très enthousiastes à cette idée et se sont engagés de diverses manières. Ils se sont également fortement engagés en étant également très nombreux lors de cette journée portes ouvertes. ”

**Isabelle Baillet,**  
coordinatrice du CLSM

“ Que les personnes se mélangent, les professionnels et le grand public, ça donnait l’impression d’avoir passé le message de plus d’inclusion et de vivre-ensemble dans la ville. ”

**Ouafae Berrichi,**  
infirmière scolaire

“ Ouvrir la porte de la clinique de bois de Bondy, c’était aussi ouvrir le dialogue sur la santé mentale et contribuer à lever les tabous. Cette action a été une belle occasion de rapprocher les professionnels, les partenaires et le public autour des enjeux de la santé mentale. ”

**Pedro Santos-Serra,**  
chef de pôle psychiatrie secteur 93G14

“ De notre côté je peux vous témoigner d’une très bonne implication des patients toujours heureux de recevoir des visites qui les valorisent. Cela participe de façon efficace à nos efforts de déstigmatisation et d’inclusion sociale. ”

**Noemi Coudreau Alvarez,**  
psychologue clinicienne

“ Les échanges avec tous ces lieux de la ville sont le fruit de nombreuses années de travail des soignants de nos différentes structures de soin afin que les personnes souffrant de problématiques psychiques que nous accueillons puissent continuer de rester en lien avec les lieux de leur ville, leur permettant ainsi d’être des citoyens comme les autres malgré leurs difficultés. ”



### REMARQUE DU SECRÉTARIAT GÉNÉRAL DU COLLECTIF NATIONAL DES SISM

**Co-construire des actions de promotion de la santé mentale avec des personnes concernées par des troubles psychiques** permet d’augmenter la pertinence, cohérence et la qualité des interventions.

Leur implication permet de faire entendre des besoins spécifiques, proposer des pistes concrètes, contribuer à la déstigmatisation, faire évoluer les pratiques professionnelles et renforce leur propre pouvoir d’agir.

Voici une ressource du CCOMS pour favoriser l’implication d’acteur·ices-clés pour une santé mentale citoyenne : <https://ressources-clsm.org/impliquer-les-acteurs-cles>



## Perspectives pour 2026

Le groupe aimerait lancer une **initiative autour de la musique en lien avec le conservatoire de la ville pour les SISM de 2026** sur la thématique « *Pour notre santé mentale, ouvrons-nous aux arts* ». Des pistes de réflexion ont aussi été entamées pour faire découvrir l'art dans d'autres lieux, notamment à travers des **sorties pédagogiques dans des musées de Paris**. La coordinatrice du CLSM voudrait **démarrer plus tôt l'organisation des événements** pour mieux se préparer et se projeter sur l'édition à venir.



### Pour plus d'informations sur l'événement, contactez :

**Isabelle Baillet**, psychologue clinicienne et coordinatrice du CLSM de Bondy,  
[isabelle.baillet@bondy.fr](mailto:isabelle.baillet@bondy.fr)



## ÉVÉNEMENT

« La boîte à outils du lien social »  
à Bordeaux, Gironde, (33)



En 2025 à Bordeaux, une drôle de boîte à outils a circulé dans la ville entre différentes structures membres du collectif SISM local. En prenant au pied de la lettre la thématique de l'année « *Pour notre santé mentale, réparons le lien social* », l'animateur du GEM Grain de Café a eu l'idée de rendre concret une boîte à outils pour recueillir des témoignages de ce que les gens font pour cultiver le lien social. Cette boîte a circulé pendant l'été 2025 et au moment des événements SISM afin d'inviter les membres du collectif et les participant.es à écrire sur différents supports leurs actions en faveur du lien social.

### Historique d'implication dans les SISM

Le collectif SISM local de Bordeaux a proposé 8 événements en 2024, et 20 en 2025. Depuis 2020, le **Conseil Local de Santé Mentale (CLSM)** est rattaché à la mairie de Bordeaux ce qui a facilité l'accès à des lieux et d'autres ressources variées favorisant l'engagement dans les SISM. C'est le CLSM qui est à la tête de la coordination des événements SISM via sa coordinatrice Marjorie Rapin.

Le collectif est composé de membres permanents, et de partenaires supplémentaires qui le rejoignent en fonction des thématiques et des disponibilités.

#### Composition du collectif SISM local de Bordeaux :

Direction de la Santé de la Ville de Bordeaux, Centre Hospitalier Charles Perrens, Clubhouse, GEM de Bordeaux, Psy'Hope, Maison des Adolescents, UNAFAM, Espoir 33.

Partenaires spécifiques pour 2025 :

Musée d'Aquitaine, centres sociaux et centres d'animation des quartiers, Direction des Seniors, Direction de la Petite Enfance, ainsi que des associations bordelaises du champ des solidarités : Yakafaucon, Les P'tits Gratteurs, Entour'âge, Groupe SOS...

#### Projet itinérant et collectif été 2025

→ Boîte à outils dans laquelle les membres du collectif et les participant.es aux événements SISM ont déposé des petits papiers avec écrit dessus ce qu'ils et elles font pour réparer le lien social.

Avant les SISM pendant l'été, la boîte a circulé entre 8 structures du collectif SISM local à Bordeaux.

Pendant les SISM, elle était présente dans 5 événements, dont un festival de plus de 1 000 participant.es.



## Méthodologie de projet

Pour animer le collectif SISM local, la coordinatrice a plusieurs techniques :

- > **Padlet en ligne** de présentation des actualités du CLSM : <https://padlet.com/marjorierapin/clsm-bordeaux-projets-ressources-et-actualit-s-qcv4scr2owmvz23l>
- > **Pas d'espace partagé en ligne** nécessaire pour le collectif
- > **Réunions en présentiel** toutes les 6 semaines

- > **Chaque réunion a lieu chez un partenaire différent** du collectif pour favoriser l'interconnaissance

Marjorie Rapin, coordinatrice du CLSM, communique avec le collectif et fait des **appels à participation** ciblé à des structures qui pourraient être intéressées pour rejoindre la programmation. En 2025 notamment, elle a sollicité des centres sociaux, centres d'animation et associations dans les quartiers prioritaires de la ville, en lien avec la thématique SISM.





## Création de l'événement

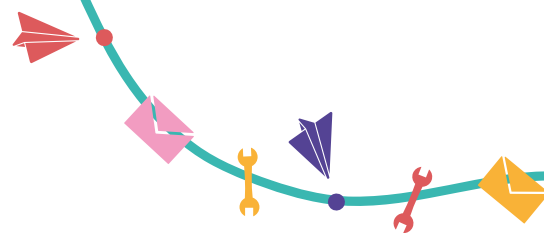
Lors de la première réunion de préparation des SISM de 2025, l'animateur du GEM Grain de Café a été **inspiré par la formulation de la thématique SISM**, et a eu l'idée de mettre en place la boîte à outils du lien social. Le GEM dans lequel il travaille a acheté cette boîte. La coordinatrice du CLSM a diffusé un appel à participation ainsi qu'un fichier Excel pour que les structures intéressées pour accueillir la boîte à outils puissent y indiquer leurs disponibilités. Elle a ensuite créé le circuit de circulation de la boîte entre les structures à l'été en amont des SISM. Le partenaire qui avait la boîte la gardait pendant un temps, puis l'amenait au partenaire suivant, ce qui permettait ainsi de se rencontrer et de favoriser l'interconnaissance entre les structures de la ville. Pendant les SISM, c'est la

coordinatrice du CLSM qui a géré le transport entre les événements, et elle précise qu'elle a eu de nombreuses questions et commentaires de citoyen·nes dans la rue qui s'interrogeaient sur ce qu'était cette belle boîte à outils. Cela a permis de parler des SISM, et de créer du lien social directement grâce à la boîte.

### Dans la boîte à outils, on trouvait :

- > **Des petits cartons vierges** où écrire ce que les gens font pour réparer le lien social à la suite de la phrase « *mon outil pour réparer le lien social, c'est...* »
- > **Tous les petits cartons déjà remplis** par les personnes précédentes
- > **Des stylos**
- > **Un mode d'emploi** recto verso explicatif du concept, des SISM, et de la programmation sur Bordeaux



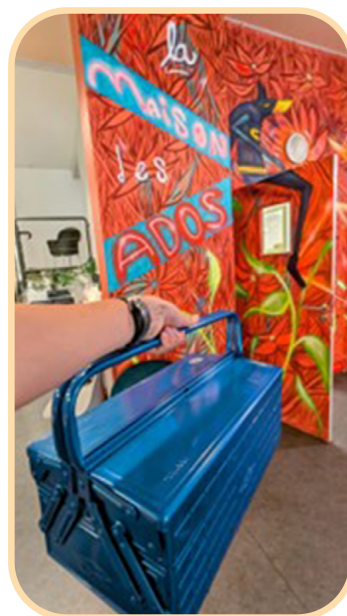


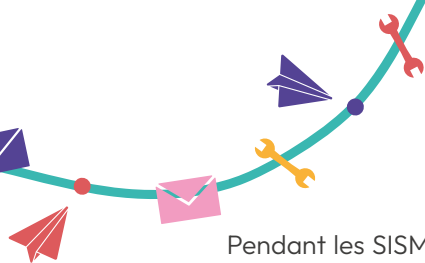
La boîte à outils était caractérisée par plusieurs concepts :

- > Les structures qui l'accueillaient étaient des « **garages** »
- > Les personnes qui l'animaient (présenter l'idée, inviter les gens à remplir des petits cartons) étaient des « **garagistes** » et allaient même jusqu'à s'habiller en bleu de travail
- > Les personnes qui remplissaient des petits cartons étaient des « **mécanos du lien social** »

Entre juin et octobre 2025, la boîte était présente dans 8 structures différentes qui l'ont alors animé :

- > Espace santé étudiants
- > Maison des adolescents
- > 2 GEM
- > Clubhouse de Bordeaux
- > Centre hospitalier (maison des usagers, espace cafétéria pour patient.es)
- > Association de prévention du suicide
- > Association d'usage·ères qui l'ont animé le temps d'une soirée jeux de société dans un Centre d'Accueil de Demandeur·ses d'Asile





Pendant les SISM, la boîte était présente dans **5 événements** :

- > **Table ronde** au centre hospitalier psychiatrique de Bordeaux sur « *Ce qui nous relie* ». Un des animateurs de la cafétéria des patient·es a découpé des formes d'outils dans du carton (« *perceuse du secret* », « *mètre pour mesurer la distance des liens* ») qui ont été exposés avec la boîte lors du cocktail après la table ronde (environ 100 participant·es)
- > **Village associatif** autour du lien social centré sur les personnes qui vivent à la rue qui ont également alimenté la boîte de leurs réponses
- > **Festival Mentalho** dans un bar où la coordinatrice du CLSM a animé la boîte (environ 300 participant·es)
- > **Bal intergénérationnel** en partenariat avec la Semaine bleue avec un espace santé mentale où la boîte était présente (contributions de personnes âgées, enfants, adolescent·es, adultes)
- > **Table ronde** dédiée aux aidant·es avec l'Unafam et la maison des usager·ères où les réponses mises dans la boîte ont été faites en collage



### REMARQUE DU SECRÉTARIAT GÉNÉRAL DU COLLECTIF NATIONAL DES SISM

La boîte à outils du lien social représente une formidable manière de créer du lien entre les membres du collectif SISM. La faire circuler de structures en structures a sûrement permis **d'augmenter l'engagement et le sentiment d'appartenance des membres du collectif**. Cet objet a laissé la place à la créativité, l'humour, l'informel, tout en permettant de créer un **outil pédagogique à part entière** de recueil de témoignages sur un facteur déterminant de la santé mentale : le lien social.

## Mobilisation des ressources

- > Le **GEM Grain de Café** a acheté la boîte à outils
- > La **mairie de Bordeaux** a fait le design et imprimé les petits cartons de réponse, a traduit le programme en FALC, a créé l'affiche, la couverture du programme et fait la mise en page
- > Les **membres du collectif** ont animé la boîte à outils
- > Les **structures volontaires** listées plus haut l'ont accueillie
- > **Bénévolat**
- > Mise à disposition de **personnels**, temps pris sur ses heures de travail
- > La **coordinatrice du CLSM** a géré le circuit de la boîte, fait le mode d'emploi et mobilisé les partenaires

## La boîte à outils du lien social



### Qu'est-ce c'est ?

- Une boîte itinérante proposée par le GEM Grain de Café.
- Elle circule lors des Semaines d'Information sur la Santé Mentale et recueille des outils symboliques pour réparer le lien social.
- Les «outils» peuvent être : des mots, des phrases, des dessins, des pratiques, des gestes, des attentions, des idées



### Comment participer ?

- 📖 Ouvrez la boîte
- 🔍 Découvrez les outils déjà présents
- ➕ Ajoutez le vôtre (mot, dessin, phrase...)



Pour notre santé mentale, réparons le lien social





## **Communication faite sur l'événement**

### > En amont de l'événement :

Un **programme en Facile à lire et à comprendre (FALC)** reprenant les éléments visuels de l'affiche nationale a été diffusé via le magazine de la ville. Il a été imprimé par la ville et distribué aux partenaires du collectif afin de les diffuser auprès de leurs publics. Il a également été diffusé au mois de septembre lors d'événements organisés par la ville, et dans les CMP et divers lieux municipaux (bibliothèques, musées, centres sociaux, Hôtel de Ville, mairies de quartier, etc.).

Le programme a également été diffusé via le compte Instagram de la ville de Bordeaux, le site Internet et dans les newsletters par quartiers.

Une **conférence de presse de lancement des SISM** a été faite le 7 octobre 2025 en présence du maire, le directeur en charge de la prévention du centre hospitalier Charles Perrens membre du collectif SISM, une des organisateur·ices du festival Mentalho, et l'animateur du GEM Grain de Café qui a eu l'idée et est venu en bleu de travail (3 journalistes étaient présent·es)

### > Après l'événement :

- > Petit encart sur les SISM à Bordeaux dans le magazine Sud-Ouest





**Publics présents/réponses déposées dans la boîte**

Des publics très variés ont alimenté la boîte à outils du lien social :

- > Personnes concernées par des troubles psychiques
- > Entourage et proches
- > Grand public : enfants, adolescent·es, jeunes, adultes, personnes âgées
- > Professionnel·les de la santé mentale et hors santé mentale
- > Personnes vivant à la rue
- > Etudiant·es

La coordinatrice du CLSM a fait une **analyse des réponses de la boîte**. Ces contributions sont perçues comme un guide pour les futurs types d'événements SISM, mais aussi pour la politique de la ville sur les solidarités et le lien social.

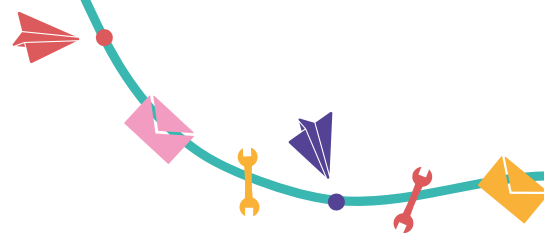
Il y a eu **177 contributions** :

- > 151 avec texte seul
- > 17 avec texte + dessin
- > 6 avec collage
- > 3 avec dessins

L'ensemble des contributions s'inscrivaient dans **3 registres** : le **pratique** (faire du sport ensemble, cuisiner, jouer), le **relationnel** (posture, qualité du lien : écoute, non-jugement, respect) et le **symbolique** (le sens, les valeurs, les émotions : joie, amour, espoir).

Selon les 177 réponses, le lien social **se répare par des actions concrètes**, il repose sur une **posture relationnelle** (ce n'est pas seulement être ensemble mais comment on est ensemble qui compte), et il a une **dimension symbolique forte** (il permet de se sentir vivant·e, reconnu·e, appartenant·e à un ensemble).





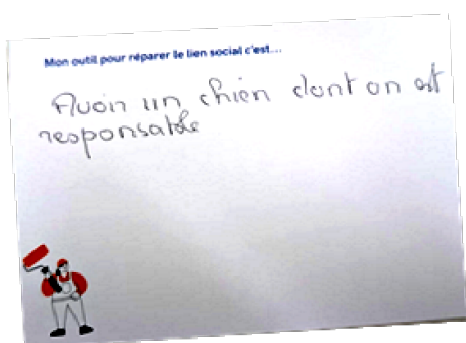
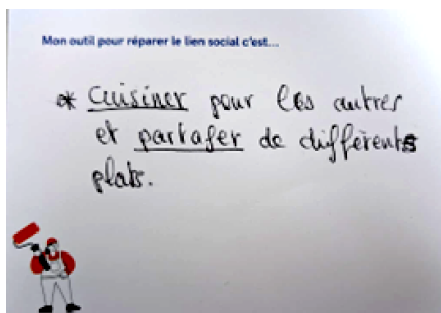
## Perspectives pour 2026

Des **réunions** sont prévues avec des lieux **culturels** de Bordeaux pour présenter les SISM de 2026 et les inviter à s'y investir.

La coordinatrice du CLSM aimerait **publier un article** pour valoriser le projet et les 177 contributions de la boîte à outils du lien social.

**Des questions se posent sur la boîte** : faire des réponses une fresque murale dans la ville ? en faire une exposition ? la réutiliser sur d'autres événements et pas seulement pendant les SISM ?

Pour les prochaines SISM, la coordinatrice du CLSM aimerait qu'il y ait **des événements dans tous les quartiers d Bordeaux pour essayer de toucher tous les types de publics**. Elle pense aussi à faire des **partenariats avec d'autres événements existants au mois d'octobre pour créer des synergies** (Octobre rose, semaine bleue, etc.). Elle souhaite également **continuer l'inclusivité** du programme des SISM en format FALC, penser tous les événements en termes d'accessibilité pour les personnes à mobilité réduite et autres types de handicaps.



## ♥ Sentiments de fiertés

**Marjorie Rapin,**  
coordinatrice du CLSM de Bordeaux

“ Moi ce qui m'a particulièrement plu c'est que c'était un projet qui sortait du concept d'événementiel classique des SISM, là ce n'était pas du one shot, on était sur autre chose : de l'animation, de l'aller vers, un projet itinérant et fédérateur. Je suis assez fière qu'il y ait eu un membre du collectif qui a eu une idée géniale, et c'est trop agréable d'avoir un collectif de personnes créatives, et que derrière ça se concrétise, qu'il y ait vraiment eu l'achat de la boîte à outils, que je fasse l'Excel, que les partenaires la veuillent chez eux, de voir qu'à l'hôpital ils aient carrément découpé des outils en carton ! ”



### REMARQUE DU SECRÉTARIAT GÉNÉRAL DU COLLECTIF NATIONAL DES SISM

**Penser l'accessibilité et l'inclusivité** pour ses événements SISM passe par différentes actions : écriture FALC, vérifier l'accessibilité physique de certains lieux, traduction en langue des signes, vérifier la lisibilité de messages de communication, matériel de lecture adapté, etc.

Voici une page d'un site du gouvernement qui référence les critères d'accessibilité à prendre en compte : <https://www.info.gouv.fr/accessibilite/ameliorer-l-accessibilite-en-tant-qu-elu-local>



### Pour plus d'informations sur l'événement, contactez :

**Marjorie Rapin,** coordinatrice du Conseil Local de Santé Mentale de Bordeaux,  
[m.rapin@mairie-bordeaux.fr](mailto:m.rapin@mairie-bordeaux.fr)

## ÉVÈNEMENT

« Le Mind Fest' »

à Montendre, Charente Maritime (17)



À Montendre a eu lieu la première édition d'un événement SISM festif et convivial, à l'image du groupe de travail qui l'a imaginé et mis en place : le Mind Fest'.

### Historique d'implication dans les SISM

Sur Montendre et ses alentours, des structures organisaient déjà des événements SISM les précédentes années, notamment des GEM.

Plus récemment, grâce aux « *petits-déj' interpro* » organisés par LA Maison Pop' de Montendre tous les deux mois, des acteur·ices du social, sanitaire et médico-social du territoire se sont rencontrés et ont eu envie de proposer ensemble des événements dans le cadre des SISM. Simon, ergothérapeute au Centre Hospitalier de Jonzac, a connu les SISM lors d'un groupe de travail d'un CLSM d'un autre territoire, et a présenté le Psypapote lors d'un petit-déj' interpro, ce qui a aidé à lancer la dynamique d'implication dans les SISM. Cet outil sera détaillé plus bas dans la description du Mind Fest'.

Le groupe de travail SISM sur Montendre s'est formé en 2025 et était composé des partenaires suivants pour leur première année d'engagement ensemble dans les SISM :

GEM La Porte Ouverte de Jonzac, GEM La carapace ouverte de Montendre, Centre socio culturel LA Maison Pop' de Montendre, le Centre Hospitalier de Jonzac, l'UDAF 17, Tremplin 17, la mairie de Montendre, l'UNAFAM, La Mission Locale de Haute-Saintonge



#### Salle des fêtes de Montendre

Journée de festival sur la santé mentale, le samedi 11 octobre de 15h à 21h

- Disco soupe/jus
- Concert
- Psypapote
- « Porteurs de parole »
- Ateliers bien-être et sensoriels
- Fresque collective artistique
- Animations sur les compétences psychosociales
- Stands Unafam et de prévention des violences par Tremplin 17



## **Méthodologie de projet**

Le groupe de travail se veut le **plus horizontal possible** et s'inscrit dans des **dynamiques d'éducation populaire**. Laura, animatrice au GEM La carapace ouverte en est la coordinatrice, et elle co-anime les réunions avec Jonathan, un autre collègue de ce GEM, et Julie, une collègue de LA Maison Pop qui est la structure gestionnaire du GEM. Ces trois personnes prennent des temps de préparation des réunions ensemble.

**Une réflexion est en cours pour partager l'animation des réunions et faire évoluer les techniques.** En 2026, la co-animation va changer et sera partagée tout au long de l'année par les différents membres du groupe.

### **Outils utilisés :**

- > **Réunion mensuelle** de 2 heures en présentiel le plus possible, au GEM La carapace ouverte pour impliquer un maximum d'adhérent·es, avec envoi d'un compte-rendu final
- > **Début des réunions : temps d'inclusion** pour se présenter, représenter, dire qui on est, d'où on parle et comment on va (aide pour les co-animateur·ices qui peuvent s'adapter)
- > **Création d'un « cadre de confiance »** dans une logique démocratique qui est affiché pendant les réunions : permet de définir les besoins de chacun·e, et les valeurs du groupe : bienveillance, respect, prise en compte de la parole de toutes et tous, humour, bonne humeur, engagement, énergie de tout le groupe
- > **Rétroplanning** créé ensemble
- > **Sous-groupes** selon les thématiques et les responsabilités au bout de 2 ou

3 réunions de préparation de l'édition à venir (personnes concernées et/ou professionnel·les)

- > **Outil « frigo »** : dessin d'un frigo sur une feuille A4 où on peut y coller un post-it avec une idée/une question/une remarque à dire plus tard quand ce n'est pas le moment dans la réunion
- > **Date butoir** à partir de laquelle le groupe de travail arrête d'intégrer de nouveaux partenaires
- > **Décisions mises au débat et prises de manière collective**

**Zoé,**  
ergothérapeute au CH de Jonzac

“ Le cadre de confiance est un outil qui permet de dire les craintes de chacun, et donc c'est une aide pour les animateurs qui peuvent s'adapter à ces besoins. ”

## **Création de l'événement**

Le groupe de travail souhaitait proposer un temps pour parler de santé mentale dans un cadre festif. Il s'inscrivait dans une logique de promotion de la santé mentale, et souhaitait être dans une collaboration plutôt qu'une simple coordination.

**Quatre objectifs** ont été définis pour l'événement :

- > **Faire de la promotion de la santé mentale** et pas seulement de la prévention
- > Proposer une **ambiance joyeuse et ludique**
- > Penser chaque partie du Mind Fest' pour attirer le plus grand monde sans ciblage **spécifique**



- > S'inscrire dans la **thématique SISM** annuelle sur le lien social

Le groupe a décidé de se concentrer sur la création du Mind Fest' et n'a pas proposé d'autre événement.

Pendant le Mind Fest', on pouvait trouver :

- > **Pôle accueil** : expliquer, orienter, informer sur l'événement, puis recueillir les retours des participant·es sur le départ (à l'oral et via un questionnaire de satisfaction) ; animé par Laurent (adhérent du GEM La porte ouverte) et Laura (animatrice du GEM La carapace ouverte)
- > **Espace « porteurs de parole »** : à partir de la question « *et toi, tu fais quoi pour ta santé mentale ?* », les participant·es étaient invité·es à écrire leurs réponses sur des petits papiers ; animé par Jonathan (animateur du GEM La carapace ouverte) et André (administrateur de ce GEM)
- > **Fresque collective** : pour s'exprimer sur ce que les personnes font pour prendre soin de leur santé mentale via des dessins qui étaient découpés en forme de puzzle et collés sur le papier de la fresque (préparée par les 2 GEM du groupe, animé par Béatrice, adhérente du GEM La carapace ouverte, et Ludovic, adhérent du GEM La porte ouverte)
- > **Ateliers** : massage des mains (animé par Aurélie, animatrice du GEM La porte ouverte, et Murielle, présidente de ce GEM), expérience sensorielle via des odeurs d'épices, plantes et fleurs (animé

par Laëtitia, sophrologue et socio-esthéticienne de la mission locale de Haute Saintonge), 5 ateliers sur le développement des compétences psychosociales (outils « *Bonheur Intérieur Brut* », « *cocotte de l'attention* », « *dé de l'estime de soi* », « *parchemin des qualités* », « *marche contée sur les émotions* ») (animé par Zoé et Simon les ergothérapeutes du CH de Jonzac et Sylvie la conseillère de la mission locale de Haute Saintonge)

- > **Psypapote** : stand de promotion de la santé mentale et de prévention sous un barnum en extérieur avec des livrets d'information, quizz et un arbre à préjugés pour déconstruire les idées reçues sur la santé mentale (Psypapote co-créé par 3 GEM, le CH de Jonzac et la mission locale de Saintonge, graphisme fait par des jeunes hospitalisé·es en pédopsychiatrie au CH de Jonzac, et financé par la Communauté d'agglomération et l'Agence Régionale de Santé)
- > **Stands** : de l'Unafam, et de prévention des violences par Tremplin 17
- > **Disco-soupe/jus** : atelier de création de soupes et de jus à partir d'invendus des commerçant·es au local ; plus de 40 personnes ont participé à la préparation et au service
- > **Concert** : groupe Simple & Efficace de « *rock poétique et festif* »
- > **Exposition** : œuvres présentes et passages en boucle de vidéos de sensibilisation du [Psycom](#) et de Andréas Hykade sur les addictions (vidéo « [Nuggets](#) »)



#### REMARQUE DU SECRÉTARIAT GÉNÉRAL DU COLLECTIF NATIONAL DES SISM

Pour faire venir le grand public aux événements SISM, il est recommandé de proposer des **moments ludiques et conviviaux** qui permettront de passer un moment agréable en famille, entre ami·es, entre citoyen·nes.

Les ateliers proposés parlaient de lien social, et le favorisaient en même temps de par leur format. Cette approche expérientielle est recommandée pour développer les compétences psychosociales des participant·es.



## Mobilisation des ressources

- > Le GEM La carapace ouverte a payé le concert (550 euros)
- > **LA Maison Pop'** a participé à payer la SACEM pour la diffusion de musiques
- > **La ville de Montendre** a mis à disposition la salle des fêtes, a fait imprimer des panneaux publicitaires et a communiqué sur l'événement
- > Mise à disposition de **temps de travail** des structures partenaires
- > Le **GEM La porte ouverte** a contribué au matériel pédagogique (Fresque, etc)
- > **Impressions du flyer** par chacune des structures
- > **Sous-groupe de communication** pour faire les visuels via le site Canva

## Communication faite sur l'événement

### > En amont de l'événement :

Les structures partenaires ont communiqué sur leurs **réseaux sociaux et sites Internet** : un article sur le site de l'UDAF 17, de la ville de Montendre, de Haute-Saintonge. Un article a également été publié dans Sud-Ouest pour annoncer l'événement.

La mairie de Montendre a diffusé le flyer sur les panneaux publicitaires.

Il y a également eu du bouche-à-oreille fait par les organisateur·ices du groupe de travail pour inviter les citoyen·nes à venir au Mind Fest'.

André, adhérent du GEM La carapace ouverte, Aurélie et Eddie, du GEM La porte ouverte sont allé·es présenter leur événement sur la radio libre et locale Radio Pons 97 FM.



 **Udaf**  
Charente-Martinique  
UNIS POUR LES FAMILLES

QUI SOMMES-NOUS ? ACTUALITÉS CONTACT EXTRANET UDAF 17

DÉFENDRE LES FAMILLES EXPERT DES FAMILLES LES ASSOCIATIONS DE L'UDAF NOS SERVICES

Accueil » Actualités » **Mind fest**

25/09/2025 ANIMATION

## Mind fest

Dans le cadre des 36ème Semaines d'Information sur la Santé Mentale (SISM), le Groupe d'Entraide Mutuelle La Carapace Ouverte, La Maison Pop, le Groupe d'Entraide Mutuelle La Porte Ouverte, le Centre Hospitalier de Jonzac, l'UDAF 17, Tremplin 17, la Mission Locale Haute-Saintonge et la Commune de Montendre co-organisent l'évènement festif « Mind Fest ».



 **Parlons santé mentale!**  
GRANDE CAUSE NATIONALE  
RÉPUBLIQUE FRANÇAISE

 **SISM**



# MIND FEST

Pour notre santé mentale, réparons le lien social

Montendre fête les SISM\*  
\*Semaines d'Information sur la Santé Mentale

## Samedi 11 Oct 2025

### Salle des fêtes de Montendre

#### de 15h à 21h

Stands, ateliers, jeux, groupes de parole, disco  
soupe/jus...

Soirée concert avec :



## Entrée gratuite

 **SISM**  
du 6 au 19 octobre 2025  
Pour notre  
santé mentale,  
réparons  
le lien  
social

### > Après l'évènement :

La **FIGEM** (Fédération Inter-Groupe d'Entraide Mutuel) a mis à l'honneur l'évènement dans la partie « **ZOOM sur un GEM** » de leur **newsletter**, ainsi que dans un **post Instagram et LinkedIn**. Un aftermovie a été réalisé par Julie, animatrice d'insertion à LA Maison Pop', à partir des photos des organisateur·ices (2 adhérent·es d'un GEM ont été missionné·es pour prendre des photos avec leur appareil, et l'ensemble en a aussi pris spontanément).

## **Publics présents**

- > Environ **87 personnes** sont venues au Mind Fest'
- > Surtout des familles avec enfants, du grand public, des publics suivis par les structures

Le **questionnaire de satisfaction** a montré que les participant·es ont surtout apprécié l'énergie de l'événement, l'accueil bienveillant et le côté festif et ludique du moment.





## ♥ Sentiments de fiertés

**Béatrice,**  
adhérente du GEM La carapace ouverte

“ Je suis fière de ce jour-là car il y a eu mes enfants et mes petits-enfants ”

**Corinne,**  
adhérente du GEM La carapace ouverte

“ Ça m'a donné de la fierté d'avoir fait partie d'un groupe, d'avoir participé. ”

**Sylvie,**  
conseillère de la mission locale  
de Haute Saintonge

“ J'ai aimé rencontrer des professionnels que je connaissais déjà mais dans un autre contexte, et je suis fière de l'impact que ça a eu sur les personnes qui étaient là, autant les organisateurs que les participants. ”

**Simon,**  
ergothérapeute au CH de Jonzac

“ Je suis fier parce que la santé mentale c'est une thématique qu'on essaye de travailler depuis longtemps, et cette année il y a eu une organisation qui a permis de faire ce dont on avait envie, on ne pouvait pas rêver mieux ! J'ai surtout aimé l'expérience humaine de collaboration, il y a un sentiment d'appartenance qui fait du bien, et les SISM sont devenues une part importante de mon travail. ”

**Zoé,**  
ergothérapeute au CH de Jonzac

“ Je trouve que tout le monde s'est donné à fond et ça donnait envie d'en donner encore plus, on a vraiment eu une dynamique de groupe qui aidait à déployer toute l'énergie possible pour arriver à un beau résultat. ”



**Jonathan,**  
animateur au GEM La carapace ouverte

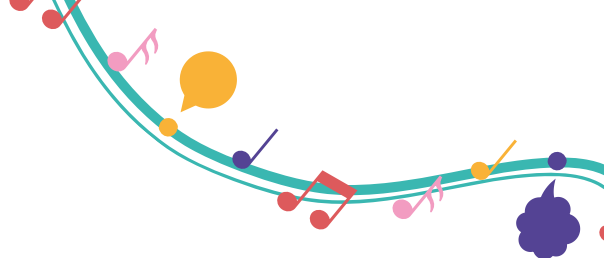
“ Le jour J, de voir des familles venir c'était super, et avoir le retour des gens aussi, ça faisait du bien de voir des gens discuter, parler de santé mentale, sortir de chez soi, enfin parler de ce sujet sans gêne. ”

**Laura,**  
animatrice au GEM La carapace ouverte

“ On a un territoire rural avec peu de moyens et de mobilité, donc de voir que le Mind Fest' a donné à voir l'engagement des gens, des citoyens, des personnes concernées, le fait d'aller jusqu'au bout ça montre à quel point on a envie qu'il se passe des choses sur notre territoire. ”

**Quentin,**  
psychologue et thérapeute familial  
au CH de Jonzac

“ Je suis d'accord, fier d'avoir pu concrétiser un projet commun avec de nombreux partenaires super motivés et beaucoup d'énergie et d'envie dans cet événement ! C'est un vrai premier pas pour rendre accessible la pensée du " la santé mentale ça concerne tout le monde et c'est aussi important pour se sentir en bonne santé " ”



### Perspectives pour 2026

- > **Réflexion sur le groupe de travail** : écrire une charte ? avoir une existence juridique ? comment garder l'esprit du groupe de personnes présentes à la base tout en intégrant de nouveaux partenaires ?
- > **Étendre le collectif** : une association culturelle en plus pour aller avec la thématique des SISM 2026, ainsi qu'une infirmière en psychiatrie et une éducatrice spécialisée de la Maison des jeunes et des adolescents, et 2 jeunes suivi·es au CH de Jonzac pour trouble émergent
- > **Edition #2 du Mind Fest'** sur les mêmes bases avec du spectacle vivant et d'autres formes d'art (théâtre d'improvisation, etc.)
- > **Chercher des financements** au niveau du Département et des collectivités locales



### REMARQUE DU SECRÉTARIAT GÉNÉRAL DU COLLECTIF NATIONAL DES SISM

Lorsqu'un collectif s'étend, il peut y avoir des craintes de le voir se transformer et s'éloigner des bases du groupe. **Définir ensemble les valeurs et le fonctionnement** de son collectif permet de garder un **socle commun** qui perdurera même si les partenaires changent.



#### Pour plus d'informations sur l'événement, contactez :

Laura Robichon, salariée de LA Maison Pop', animatrice du GEM La Carapace Ouverte,  
[laura.robichon@lamaisonpop.com](mailto:laura.robichon@lamaisonpop.com)

# ÉVÈNEMENT

## « La guinguette des SISM » à Saint-Nicolas-de-Port, Meurthe-et-Moselle (54)



Afin de promouvoir le lien social, le groupe SISM de la ville de Saint-Nicolas-de-Port et ses alentours a proposé une guinguette des SISM, un moment festif pour s'informer sur la santé mentale, danser, et s'amuser ensemble. Les décorations de la guinguette éphémère ont été créées lors d'ateliers divers et variés qui ont réunis des personnes concernées par des troubles psychiques, des séniors, des enfants, des jeunes ou encore des membres d'un club de tricot.

### Historique d'implication dans les SISM

Dans la communauté de commune des Pays du Sel et du Vermois en Meurthe-et-Moselle, des événements SISM ont lieu depuis 2015, en lien avec la création de l'Unité de promotion de la Santé mentale et de la Prévention sur lieu de soin « la Maison Antigone » de Saint-Nicolas-de-Port rattachée au **Centre psychothérapique de Nancy (CPN)**. Le CPN est un établissement public de santé mentale qui couvre l'ensemble du territoire de la Meurthe et Moselle sud.

Au niveau du groupe SISM local sur le Pays du Sel et du Vermois, celui-ci est composé des membres suivants :

**Membres permanents :** La Maison Antigone et le Centre Médico psychologique pour enfants et adolescents de Saint-Nicolas-de-Port (CPN), Centre Communal d'Actions Sociales de Saint Nicolas de Port, Maison de la parentalité de l'enfance et de la jeunesse (Mapeje), services d'animation de plusieurs EPHAD du secteur, Maison des solidarités entre Sel et Eau (Conseil Départemental 54), association Ensemble, GEM L'oiseau lyre, Maison de la Jeunesse et de la Culture de Saint-Nicolas-de-Port (MJC), Centre d'Information sur le Droit des Femmes et des Familles de Lunéville (CIDFF)

**Membres invités pour l'édition 2025 :** Médiathèque Jocelyne François, Médiathèque L'eau vive, Bibliothèque municipale de Saint-Nicolas-de-Port, AB Studio Danse MJC Jean Monnet, Groupe FMR de l'école de musique de Varangéville

- 📍 **Salle des fêtes de Saint-Nicolas-de-Port**  
Dimanche après-midi de fête et de danse, 14h-17h
- ➔ Concert
- ➔ Démonstrations de danse
- ➔ Danse en ligne
- ➔ Espace buvette et crêpes
- ➔ Jeux en bois géants
- ➔ Stand promotion de la santé mentale
- ➔ Décorations faites lors d'ateliers et par des citoyen·nes chez elles et eux





Le regroupement d'acteur·ices n'est **pas formalisé en un « collectif » délimité**, mais fonctionne de manière informelle, en fonction des thématiques SISM, des disponibilités et motivations de chacun·e.



### Méthodologie de projet

Le groupe SISM est coordonné par Pauline Simon, coordinatrice de l'Unité de Promotion de la Santé Mentale et de la Prévention de Saint-Nicolas-de-Port au CPN. Les membres permanents du groupe SISM **se réunissent à raison d'une fois par mois de décembre à octobre (excepté la période d'été)** pour co-construire l'événement. Des **sous-groupes de travail** peuvent ensuite s'organiser en dehors de ces rencontres pour avancer sur des points précis du projet.

La première réunion de l'année sert à **lire et discuter de l'argumentaire rédigé par le Collectif national**. Ensuite, le groupe définit des **objectifs** pour leurs événements en fonction de la thématique et le **planning** des futures rencontres pour l'année en cours.

#### Outils utilisés :

- > **Réunion mensuelle en présentiel** dans les lieux des membres du groupe SISM pour faciliter le lien partenarial
- > **Communication** par mails et compte-rendu envoyé en fin de réunion

Une coordination se fait également à l'échelle du territoire de Meurthe et Moselle Sud par le **Département de Promotion de la Santé mentale et de Prévention du CPN**. Ainsi des représentant·es de chaque groupe se réunissent, trois fois par an, pour s'entraider, partager du réseau ou leur expérience et aborder des thèmes tels que la méthodologie de projet, organiser une commande collective de goodies, etc.

Une autre professionnelle du CPN **enregistre et remplit les évaluations sur le site des SISM** pour l'ensemble des groupes de travail SISM de Meurthe et Moselle Sud. Le **service de reprographie** du CPN soutien également chaque groupe dans la conception et l'impression des programmes.





## Création de l'événement

Saint-Nicolas-de-Port et ses alentours sont un **territoire rural** recensant de nombreuses **personnes âgées isolées ayant un faible sentiment d'utilité sociale**. Lors de groupes de parole animés par Pauline Simon, la coordinatrice du groupe SISM, des séniors parlaient des **bals qui avaient lieu dans leur jeunesse comme des espaces importants de rencontres**, et exprimaient un manque de ces moments-là. Les animateur·ices de maisons de retraite ont également observé un **intérêt des résident·es envers la musique et la danse** et ont entendu à de nombreuses reprises ces mêmes souvenirs emprunts de nostalgie. Aussi, à Nancy, ville proche de Saint Nicolas de Port, il y a une **culture de la guinguette** importante pendant l'été, et c'est à partir de ces constats que l'idée de proposer une « **guinguette des SISM** » comme **outil de promotion du lien social** est née.

Pendant la guinguette, on pouvait retrouver :

- > **Un concert du groupe de musique FMR** (qui joue bénévolement dans des maisons de retraite sur le territoire) avec participation du public pour chanter
- > **Démonstrations de modern jazz** de l'école AB Studio
- > **Danse en ligne** (madison, macarena, etc.) animée par Angèle Schweitzer de la Mapeje
- > **Un espace buvette et crêpes** faites maison tenu par le Conseil des jeunes de la Mapeje
- > **Un stand de promotion de la santé mentale** avec une roue à tourner pour lancer des questions sur la santé mentale animé par Pauline Simon, coordinatrice de l'Unité de Promotion de la Santé Mentale et de la Prévention au CPN, et d'autres professionnel·les du CPN (infirmières du CATT, Cadres de santé en psychiatrie adultes et enfants)
- > **Une décoration créée pour la guinguette** : les patient·es du CATT et les résident·es de l'EHPAD de Rosières aux Salines ont créé des moulins à vent lors d'ateliers communs, et un appel à participation à toute la population a été diffusé pour envoyer des fanions tricotés ou crochetés afin d'en faire des guirlandes décoratives accrochées dans la salle des fêtes, mais aussi dans les structures membres du groupe SISM



À propos de la décoration, les moulins à vent ont été faits lors d'ateliers par des patient·es du CATTP qui sont allé·es en faire avec des résident·es de l'EHPAD de Rosières aux Salines, ce qui a aidé à développer un sentiment d'utilité sociale.



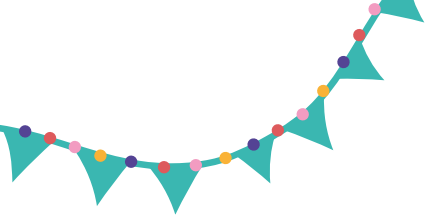
Concernant les guirlandes, un appel à participation a été diffusé par l'ensemble des membres du groupe via une distribution de flyers, un affichage chez les partenaires, une communication sur le site de la mairie et différents réseaux sociaux. Il était proposé de crocheter ou tricoter des fanions de 20 cm à déposer dans les structures membres du groupe SISM (médiathèques, CMP, etc).

Le Club tricot de la MJC de Dombasle a assemblé les fanions pour en faire des guirlandes lors de leurs rencontres hebdomadaires les mardis et vendredis. Les bénévoles du club ont également mené un atelier découverte du tricot pendant les temps périscolaires de l'école Jean Moulin.

**Plus de 180 mètres ont ainsi été assemblés !**

Les guirlandes ont été accrochées 3 semaines avant les SISM dans les rues et dans les structures membres du groupe SISM, puis le jour J dans la salle des fêtes. Symbole de chaleur et de convivialité, elles sont toujours présentes dans de nombreuses structures.





### REMARQUE DU SECRÉTARIAT GÉNÉRAL DU COLLECTIF NATIONAL DES SISM

Proposer un **appel à participation pour la population générale** est une idée très intéressante pour susciter l'envie de venir à son événement et **créer un esprit de cohésion au sein de la ville**. Passer par le tricot et le crochet a su intéresser les générations plus âgées, mais aussi les plus jeunes qui s'y sont initié·es.

### Mobilisation des ressources

- > Pour l'année Grande Cause sur la santé mentale, l'ARS a donné une enveloppe de 500 euros dédiée aux SISM, mais pour la guinguette il n'y a pas eu besoin de financement particulier, à part pour le café et les brioches destinés aux bénévoles le jour de la guinguette
- > **Conseil local des jeunes de la Mapeje** : ont tenu la buvette et ont fait des crêpes dont les recettes étaient dédiées à ce qu'ils et elles puissent se faire une sortie ensemble, toujours dans cette idée de promotion du lien social
- > **MJC** : a fait un relai d'informations, a acheté les ingrédients et préparé la pâte pour les crêpes
- > Mise à disposition de **temps de travail** des structures partenaires
- > Stand promotion de la santé mentale animé par les **professionnel·les du CPN de Saint-Nicolas-de-Port**
- > Création du flyer d'appel à participation pour les guirlandes sur le site Canva par la **coordinatrice du groupe SISM**
- > Chaque structure a imprimé et diffusé des **flyers**
- > **Mairie de Saint-Vincent-de-Port** : mise à disposition de la salle des fêtes et de tout le matériel de sonorisation

## Communication faite sur l'événement

### > En amont de l'événement :

Une **affiche** et un **programme** ont été créés par le service de communication du CPN en fonction de la charte graphique des SISM. Les **médiathèques** ont **sélectionné et mis en avant des livres** en lien avec la thématique des SISM avec le programme présent à côté. Certaines villes ont diffusé l'information via les **panneaux lumineux**, **bulletin municipal**, sur leur **site Internet** et **réseaux sociaux**.

### > Après l'événement :

Il y a eu des **posts LinkedIn et Facebook** faits par le CPN sur l'événement.



**DIMANCHE 19 OCTOBRE 2025**

 **De 14h00 à 17h00**  
Salle des fêtes  
27 rue Jolain - 54210 SAINT-NICOLAS-DE-PORT

**La guinguette des SISM**  
Guinguette solidaire et festive !  
Une après-midi conviviale pour recréer du lien social entre habitants et acteurs locaux, autour d'animations musicales et dansantes : concert live du groupe FMR, démonstrations de Hip-hop par l'école AB Studio danse, et gourmandises à partager.  
Une fête collective portée par la diversité et la collaboration du territoire !

**TOUT PUBLIC - ENTRÉE LIBRE**



## **Publics présents**

- > Environ **100 personnes** étaient présentes (20 bénévoles et 80 participant·es)
- > L'élue aux familles de la ville de Saint-Nicolas-de-Port est venue faire un discours d'ouverture de la guinguette
- > Grand public, publics des structures partenaires, personnes concernées par des troubles psychiques, familles, séniors, jeunes, enfants
- > Beaucoup d'intergénérationnel, et surtout des adolescent·es sur le stand de promotion de la santé mentale



## **Sentiments de fiertés**

**Pauline Simon,**  
coordinatrice du groupe SISM

“ Avec la décoration et le projet tricot, je suis fière d'avoir réussi à aller chercher les gens jusqu'à chez eux et de leur avoir donné le sentiment d'être citoyen, de participer à quelque chose de collectif, c'est une vraie réussite. Je ressens une certaine fierté à être le trait d'union entre les partenaires du territoire, de faire émerger l'intelligence collective, de passer d'un joyeux bordel du départ à une activité terminée, de créer des outils pour permettre à tout ça d'exister, et d'être suffisamment souple et cadrante pour que cela fonctionne et perdure. C'était aussi beau de voir la fierté des patients qui ont aidé les séniors pour les décorations, de les voir être pour une fois dans une posture d'aidant, je les sentais fiers d'avoir cette place. ”





## Perspectives pour 2026

- > 2 projets pour les SISM 2026 :
  - Œuvre monumentale dans la cour d'un collège de secteur avec un affichage participatif mensuel dans le hall sur une ressource de promotion de la santé mentale
  - Spectacle vivant créé par le CATTTP à partir des témoignages de séniors en EPHAD exprimés en groupes de parole sur la place que l'art a eu/a dans leur vie, puis joué devant elles et eux, et peut-être devant le grand public également
- > Souhait de ne pas faire seulement des événements SISM one shot mais d'avoir une **continuité**



### Pour plus d'informations sur l'événement, contactez :



**Pauline Simon**, Coordinatrice de l'Unité de Promotion de la Santé Mentale et de Prévention pour le Pôle de Psychiatrie adultes de Lunéville et Saint-Nicolas de Port,  
[pauline.simon@cpn-laxou.com](mailto:pauline.simon@cpn-laxou.com)



Les prochaines Semaines d'Information sur la Santé Mentale  
auront lieu du 5 au 18 octobre 2026 sur la thématique  
« Pour notre santé mentale ouvrons-nous aux arts »

Nous vous souhaitons un beau travail  
de préparation de cette édition !

