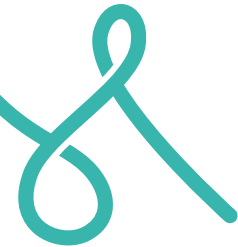


TABLE DES MATIÈRES

PRÉSENTATION DES SEMAINES D'INFORMATION SUR LA SANTÉ MENTALE	4
> SIX OBJECTIFS DES SISM	4
> PRÉSENTATION DU COLLECTIF NATIONAL DES SISM	5
Rôles du Comité de pilotage.....	5
Les membres du comité de pilotage du Collectif national se réunissent environ 6 fois par an, pour discuter et valider tous les points concernant l'organisation des missions nationales des SISM :	5
• Choisir une thématique annuelle définie par un argumentaire rédigé en commun	
• Valider la stratégie et les supports d'organisation, de communication et d'évaluation produits par le Secrétariat général	
• Communiquer sur les SISM au niveau national en valorisant l'ensemble des manifestations	
• Promouvoir les partenariats locaux et favoriser la mise en réseau des acteurs pour réaliser des événements SISM	
• Choisir de nouveaux partenaires à intégrer dans le Collectif national	
• Garantir le respect de la charte du Collectif national	
Rôles du Comité de soutien.....	5
Rôles du Secrétariat général des SISM, assuré par Psycom.....	5
Composition.....	6
Financement.....	7
ARGUMENTAIRE SISM 2025	8
2025 EN QUELQUES CHIFFRES	14
LES ÉVÉNEMENTS SISM DE 2025	15
> Nombre d'événements	15
> Catégories d'événements	16
> Nombre et types d'actrices et d'acteurs de terrain	17
Des événements toujours plus nombreux à être co-organisés.....	17
Des collectivités locales ou territoriales nombreuses à la tête des collectifs SISM.....	18
Une constance des types d'acteurs et actrices impliqués dans les SISM.....	20
> Répartition géographique	21
Répartition selon le type d'endroit.....	21
Répartition des événements par régions.....	22
Répartition des événements par département.....	24
> Méthodes de recensement et limites	25
COMPARAISON DES ÉVÉNEMENTS SISM SUR 4 ANS	26

ÉVALUATION DES ÉVÉNEMENTS FAITE PAR LES ORGANISATEURS ET ORGANISATRICES	27
> Les répondant·es au formulaire d'évaluation	27
> Le site Internet des SISM	29
> Évaluation de processus	29
Méthodologie de projet	29
Qualité des partenariats	32
Financements	32
Communication	33
Relation presse	33
> Évaluation des activités	33
Personnes présentes	33
> Évaluation des résultats	36
Atteinte des objectifs	36
Pertinence public ciblé	36
Sentiments de fierté	36
Satisfaction de l'événement	36
Satisfaction perçue des participant.es	37
Satisfaction des retombées médiatiques	37
> Synthèse des réponses au formulaire d'évaluation	38
POINTS DE MÉTHODOLOGIE DE PROJET À AMELIORER	40
PAROLES D'ORGANISATEURS ET D'ORGANISATRICES	42
DES ÉVÉNEMENTS INSPIRANTS	43
AFFICHES ET OUTILS DE COMMUNICATION CRÉATIFS	44
COMMUNICATIONS SISM PAR LES AGENCES RÉGIONALES DE SANTÉ ET LE MINISTÈRE DE LA SANTÉ	49
RETOMBÉES PRESSE ET RÉSEAUX SOCIAUX	51
> Couverture médiatique globale	51
> Présence sur les réseaux sociaux	53
STATISTIQUES DE FRÉQUENTATION DU SITE INTERNET DES SISM	54
PERTINENCE DES OUTILS PRODUITS ET COORDONNÉS PAR LE SECRÉTARIAT GÉNÉRAL	55
> Outils créés	55
> Statistiques de téléchargement	57
> Attentes des répondant·es vis-à-vis du Secrétariat général et du Collectif national	58
CONCLUSION	60



● PRÉSENTATION DES SEMAINES D'INFORMATION SUR LA SANTÉ MENTALE

Depuis plus de 30 ans, les Semaines d'information sur la santé mentale (SISM) sont un moment privilégié pour promouvoir la santé mentale de toute la population. Chaque année, citoyen·nes, associations, professionnel·les organisent des actions d'information et de réflexion dans toute la France métropolitaine et ultramarine.

À partir du thème annuel fixé par le Collectif national des SISM, chacun·e peut prendre l'initiative d'organiser un événement répondant aux objectifs des SISM.

Six objectifs des SISM

- > **PROMOUVOIR** une vision globale de la santé mentale, à partir de la thématique définie chaque année.
- > **INFORMER** sur la santé mentale, les troubles psychiques, les possibilités de rétablissement, les droits et la variété des ressources existantes (promotion, prévention, éducation, soins, accompagnements, entraide, etc.)
- > **DÉSTIGMATISER** les troubles psychiques en favorisant le partage du savoir expérientiel et déstigmatiser les ressources sanitaires, sociales et médico-sociales.



- > **FAVORISER** le développement des ressources individuelles, sociales et environnementales pour prendre soin de la santé mentale de la population.
- > **FÉDÉRER** les personnes qui souhaitent agir en faveur de la santé mentale, construire des événements en partenariat local et ouvrir des débats citoyens.
- > **FAIRE CONNAÎTRE** les lieux, les moyens et les personnes pouvant apporter un soutien de proximité et une information fiable sur la santé mentale.

Présentation du collectif national des SISM

Les Semaines d'information sur la santé mentale (SISM) ont été créées en 1990, à l'initiative de l'Association française de psychiatrie (AFP). Elles sont portées par un Collectif national. Constitué au départ essentiellement d'acteur·ices de la santé mentale et de la psychiatrie, le Collectif national s'est élargi au fil des ans à des partenaires représentatifs du champ du social et médico-social, de la santé publique, de la promotion de la santé et des élu·es locaux·les. Il réunit à ce jour 26 membres.

Depuis 2025, le Collectif national des SISM est composé de deux comités :

- **Le comité de pilotage**, dont les membres **contribuent aux décisions** du Collectif national des SISM (niveau 1)
- **Le comité de soutien**, dont les membres **soutiennent** le Collectif national des SISM (niveau 2)

Depuis 2013, le Secrétariat général du Collectif national est assuré par Psycom.

Rôles du Comité de pilotage

Les membres du comité de pilotage du Collectif national se réunissent environ 6 fois par an, pour discuter et valider tous les points concernant l'organisation des missions nationales des SISM :

- > Choisir une thématique annuelle définie par un argumentaire rédigé en commun
- > Valider la stratégie et les supports d'organisation, de communication et d'évaluation produits par le Secrétariat général
- > Communiquer sur les SISM au niveau national en valorisant l'ensemble des manifestations
- > Promouvoir les partenariats locaux et favoriser la mise en réseau des acteurs pour réaliser des événements SISM
- > Choisir de nouveaux partenaires à intégrer dans le Collectif national
- > Garantir le respect de la charte du Collectif national

Rôles du Comité de soutien

- > Communiquer sur les SISM au niveau national en valorisant l'ensemble des manifestations, via leurs réseaux propres
- > Promouvoir les partenariats locaux et favoriser la mise en réseau des acteurs pour réaliser des événements SISM

Retrouvez le détail des missions du comité de pilotage et du comité de soutien dans la charte du collectif national des SISM.

Rôles du Secrétariat général des SISM, assuré par Psycom

- > Coordonner le Collectif national : organiser et animer les réunions du collectif, rédiger et diffuser les comptes rendus
- > Rédiger tous les supports méthodologiques à l'usage des organisateurs d'événements SISM (argumentaire, guide méthodologique, tutoriels vidéos, kit de communication, etc.)
- > Analyser l'enquête d'évaluation post-SISM et rédiger puis diffuser le bilan quantitatif et qualitatif annuel des SISM ;
- Rédiger le document complémentaire des SISM qui valorise quelques actions SISM inspirantes de l'édition annuelle
- > Animer le site internet (semaines-sante-mentale.fr) et les réseaux sociaux (Facebook et LinkedIn)
- > Valider tous les évènements ajoutés sur le site internet des SISM par les organisateur·ices, en conformité avec le cadre éthique des SISM ;
- > Apporter un soutien méthodologique aux acteur·ices de terrain ;
- > Assurer la mise en lien des acteurs de terrain SISM et l'orientation vers les collectifs SISM locaux ;
- > Valoriser les actions SISM locales, notamment sur les réseaux sociaux
- > Diffuser l'information relative aux SISM, notamment via une Newsletter régulière
- > Gérer les demandes reçues via la messagerie et la ligne téléphonique (sism.contact@gmail.com – 01 45 65 77 24), y compris les relations presse

> Promouvoir les SISM lors de congrès, colloque, formation, etc. ;

Sur le plan de la communication, le secrétariat général s'appuie sur la responsable communication du Psycom pour :

- > La gestion du site internet
- > Le community management des réseaux sociaux SISM

Concernant la gestion des subventions, c'est la Responsable aux affaires générales du Psycom qui en a la charge, en lien avec la directrice du Psycom.

Composition

Membres du comité de pilotage :

1. **AFP** : Association française de psychiatrie
2. **CCOMS/EPISM Lille-Métropole** : Centre collaborateur de l'Organisation mondiale de la santé pour la recherche et la formation en santé mentale et **Centre national de ressources et d'appui aux conseils locaux de santé mentale**
3. **CNASM** : Centre national audiovisuel en santé mentale
4. **EPE Ile-de-France** : École des parents et des Éducateurs
5. **FÉDÉRATION DES ACTEURS DE LA SOLIDARITÉ (FAS, ex-FNARS)**
6. **FÉDÉRATION PROMOTION SANTÉ (ex-Fnes)**
7. **FIGEM** : Fédération inter-GEM (ex-CNIGEM)
8. **FRANCE DÉPRESSION**
9. **MGEN** : Mutuelle Générale de l'Éducation Nationale

10. FÉDÉRATION NATIONALE MUTUALITÉ FRANÇAISE

11. **PSYCOM** Santé Mentale Info

12. **SANTÉ MENTALE France**

13. **UNAF** : Union nationale des associations familiales

14. **UNAFAM** : Union nationale de familles et amis de personnes malades et/ou handicapées psychiques

Membres du comité de soutien :

1. **ADESM** : Association des établissements participant au service public de santé mentale
2. **ADVOCACY France** : association d'usagers en santé mentale, médico-sociale et sociale
3. **AMF** : Association des Maires de France
4. **ANPCME** : Association Nationale des Psychiatres présidents et vice-présidents des CME de CH et CHS
5. **ANMDA** : Association nationale des Maisons des adolescents
6. **ASCODOCPSY** : Réseau documentaire en psychiatrie
7. **ESPT** : Association Elus, santé publique et territoires
8. **FFP** : Fédération Française de Psychiatrie
9. **FNA-TCA** : Fédération Nationale des Associations liées aux Troubles des Conduites Alimentaires
10. **FNAPSY** : Fédération Nationale des Associations des usagers de la PSYchiatrie
11. **SFSP** : Société française de santé publique
12. **UNICEF France** : Fonds des Nations unies pour l'enfance

Collectif national des SISM

Comité de pilotage



Comité de soutien





Financement

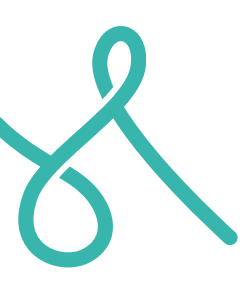
En 2025, Psycom a bénéficié d'un financement de la **Direction générale de la santé du Ministère de la Santé et de la prévention**, afin d'assurer le Secrétariat général du Collectif national. Cette subvention couvre une partie des frais liés à la coordination du Secrétariat général du Collectif national, à l'animation du site web national et la création du kit de communication annuel (affiche, guide méthodologique).

Psycom a contribué sur ses fonds propres au financement complémentaire pour assurer une partie des missions du Secrétariat général.

La Mutualité française a également donné une enveloppe de 2 000 euros afin de soutenir le fonctionnement du Secrétariat général. Elle a également permis de traduire l'argumentaire des SISM de 2025 en Facile à Lire et à Comprendre (FALC).

La MGEN a soutenu la mise en page à titre gracieux de plusieurs documents (bilan, guide méthodologique et document complémentaire au bilan) via la mobilisation de Marie Facundo, graphiste et monitrice d'atelier à l'Atelier Thérapeutique de Réadaptation par le Travail de Paris 13^{ème}.





● ARGUMENTAIRE SISM 2025

« POUR NOTRE SANTÉ MENTALE, RÉPARONS LE LIEN SOCIAL »

Selon l'OMS, « des liens sociaux de qualité sont essentiels à notre santé mentale et physique ainsi qu'à notre bien-être. »⁽¹⁾. En effet, avoir un réseau relationnel satisfaisant « procurerait avant tout un soutien permettant de modérer le stress suscité par certains événements ou situations »⁽²⁾, et pourrait jouer un rôle de protection contre le risque de dépression⁽³⁾. Également, les personnes avec une diversité et une densité de contacts sociaux ont une estime de soi plus élevée, une meilleure qualité de sommeil et d'alimentation, et sont plus nombreuses à avoir une pratique sportive régulière⁽⁴⁾. Il apparaît donc clair que **notre rapport aux autres agit sur notre santé mentale, mais aussi globale**. Or, nous n'avons jamais compté autant de personnes se sentant seules dans le monde. Comment comprendre ce phénomène ?

Se lier aux autres : nécessaire et pourtant difficile

A tous les âges de la vie, les liens que l'on entretient avec les autres nous permettent de nous définir en tant qu'individu, et en tant que groupes. Pour tous les enfants, avoir des liens sociaux de qualité avec leur entourage (parents, proches, professionnel·les) est indispensable à la construction de soi, et est un facteur de protection de leur santé mentale⁽⁵⁾. Échanger avec ses collègues, aller régulièrement au même café le matin, ou encore s'engager dans une activité bénévole alimentent le sentiment d'appartenir à des espaces sociaux, ou à des communautés⁽⁶⁾. Ces réseaux de sociabilités remplissent notre **besoin de reconnaissance**, et facilitent l'**accès des ressources** (relais de contacts, prêt d'une voiture, aide au déménagement, etc.)⁽⁷⁾. Ainsi, nos relations aux autres nous donnent une place dans la société, et nous offrent des opportunités de vie et des perspectives matérielles qui peuvent être déterminantes dans notre parcours individuel.

La composition et la qualité du réseau social ne sont pas les mêmes pour tout le monde. En fonction de différents facteurs, les liens peuvent être plus ou moins nombreux et satisfaisants. Depuis les années 1970, on observe une **hausse du sentiment d'isolement dans la population mondiale**⁽⁸⁾. Au sein des pays à fort développement économique, cela s'explique en partie par une plus grande mobilité géographique, une augmentation des séparations et des divorces, et plus

d'individualité dans la manière de percevoir le monde⁽⁹⁾. L'isolement est à différencier de la solitude : le premier est **subi, durable, et stressant**, le second est un moment choisi pour passer du temps agréable avec soi-même⁽¹⁰⁾. Par ailleurs, le fait de se sentir seul·e n'est pas uniquement lié à l'absence de relations sociales. Ce sentiment peut aussi se loger dans des liens qui font mal, qui ne permettent pas de se sentir exister, ou dans un trop-plein de liens, comme dans les relations d'aide par exemple⁽⁹⁾. C'est en ce sens que même au sein de communautés d'apparence soudées, on peut retrouver un sentiment d'isolement. En 2022, dans le monde, 1 personne sur 4 se sentait seule⁽¹¹⁾. En France, près de 29% déclaraient se sentir seul·e souvent ou presque tous les jours⁽¹²⁾. Ces chiffres ont connu une forte hausse durant la pandémie de Covid qui a abîmé de nombreux liens sociaux.

Ce qui entrave nos liens

Plusieurs causes expliquent ces dernières données élevées, la plus importante étant le fait d'être dans une situation de **précarité** (revenus modestes, perception d'aides sociales, sentiment de vulnérabilité et faible accès à la consommation)⁽¹³⁾. L'augmentation des contacts passant plutôt par les **réseaux sociaux** contribuent au sentiment d'isolement : il a été démontré qu'ils sont moins satisfaisants et gratifiants que des contacts sociaux en présentiel⁽¹⁴⁾. Aussi, les personnes touchées par la **fracture numérique** (17% de la population française en 2022) ont une impression plus

élevée d'être seules⁽¹⁵⁾. C'est aussi le cas pour lorsque l'on est **peu en lien avec son voisinage**, que l'on vit avec une **addiction** ou que l'on est en **situation d'aïdant·e**^(8,9).

Aujourd'hui, ce sont les **jeunes** qui se sentent les plus isolé·es, surpassant même les personnes âgées dont l'isolement a déjà été identifié⁽¹⁶⁾. Cela s'est révélé durant la crise sanitaire, bien que ce phénomène existait déjà auparavant. En 2023, 26% des 15-25 ans se sentaient régulièrement seul(e)s, contre 16% des 70 ans et plus⁽¹⁷⁾. Cet isolement est en partie lié à un affaiblissement des liens familiaux, qui pousse à chercher des relations ailleurs, tout en ayant davantage de difficultés à faire de nouvelles rencontres amicales. L'isolement des jeunes est aujourd'hui **tabou**, puisqu'il se heurte à une vision idéalisée de la jeunesse comme étant « *les plus belles années d'une vie* ». Et cela entraîne des difficultés à reconnaître qu'ils et elles se sentent seul·es et à en parler⁽¹⁸⁾.

Un autre enjeu relatif à l'isolement est celui des **discriminations**. En France, 1 individu sur 5 âgé de 18 à 49 ans estime avoir été discriminé au cours des 5 dernières années⁽¹⁹⁾. Les personnes faisant l'objet de discriminations, que cela soit basé sur leur identité de genre, leur origine ethnique, ou encore leur handicap ou leur trouble psychique, sont amenées à vivre des **exclusions sociales**. Les préjugés et les stéréotypes créent une barrière d'accès aux opportunités sociales, économiques ou éducatives, et ont pour conséquence un repli sur soi des personnes, et une réticence à établir des liens sociaux par crainte d'être confrontées à davantage de discriminations⁽²⁰⁾.

Agir pour favoriser les relations qui font du bien

L'isolement est donc un problème de santé publique majeur, qui a un impact direct sur la santé mentale. Au cours de ces dernières années, on a pu voir certains pouvoirs publics s'investir sur cet enjeu. Par exemple, il existe depuis 2018 un secrétariat d'Etat à la solitude au Royaume-Uni, ainsi qu'un ministre de la solitude au Japon depuis 2021. Plus récemment, c'est l'OMS qui a annoncé en novembre 2023 la création d'une commission sur le lien social. Celle-ci a pour mission « *d'aborder la question de la solitude en tant que menace urgente pour la santé, de promouvoir en priorité les*

liens sociaux et d'accélérer la mise à l'échelle des solutions dans les pays, indépendamment de leur niveau de revenu »⁽²¹⁾.

Les leviers pour rompre l'isolement ont été identifiés, et des initiatives visant à favoriser le lien social se développent, et sont notamment portées par des associations^(22, 23, 24). On peut recréer du lien entre les personnes grâce à des dispositifs qui les réunissent : groupes de parole, habitats intergénérationnels, fêtes des voisin·es, forums de discussion en ligne, soutien par du mentorat, etc. Les actions de **santé communautaire** sont essentielles à la promotion du lien social, et plus particulièrement celles créées par et pour les personnes concernées qui ont tendance à être plus adaptés⁽²⁵⁾. C'est également le cas des projets de pair-aidance⁽²⁶⁾.

Les manières de lutter contre l'isolement peuvent être regroupées en 5 grandes catégories⁽²⁷⁾ :

- **Écouter** : espaces et numéros dédiés (comme Solitud'écoute des Petits frères des pauvres, ou le Fil Santé Jeunes par exemple)
- **Rassembler** : cafés et restaurants sociaux, tiers-lieux de proximité, jardins communautaires, activités culturelles/artistiques partagées
- **Rejoindre** : aller-vers, faire du porte à porte, veille de proximité, maraudes
- **Soutenir** : aide aux démarches administratives, lutte contre l'illectronisme, accompagnements aux services médico-sociaux
- **Faire participer** : engagement dans du bénévolat, dans des activités centrées sur la communauté

Les politiques publiques ont un grand rôle à jouer dans la lutte contre l'isolement via la promotion de l'inclusion sociale, ou encore la facilitation de l'accès aux services. Mais tout le monde peut agir, à son niveau, pour aider à rompre l'isolement des personnes autour de soi. **Les liens sociaux sont les remparts contre tout ce qui nous divise, et pour notre santé mentale, il est important de les réparer !**



Ces questions pourraient être abordées lors des actions SISM 2025

Nous vous invitons à ouvrir le débat !

Nous et les autres, les autres et nous

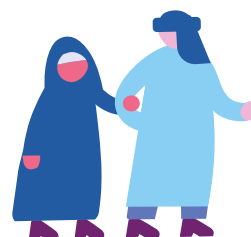
- Comment évolue l'isolement tout au long de la vie (enfant, adulte, sénior) ?
- Quelles différences entre solitude et isolement ? A quel moment passe-t-on de la solitude à l'isolement ?
- Quelles personnes sont présentes dans notre entourage ? Qui prend de nos nouvelles, et à qui en demande-t-on ? Comment prenons-nous soin des autres autour de nous ?
- Comment nous sentons-nous avec les autres ? Quelles personnes autour de nous nous font du bien ? Nous encouragent ? Nous aident ? Nous rassurent ?
- Quelles sont les personnes pour qui nous sommes un modèle ? Qui est-ce que nous encourageons ? Nous aidons ? Nous rassurons ?

Lever le tabou du sentiment d'isolement

- Quel regard porte-t-on sur les personnes isolées ? Qu'y a-t-il de honteux dans l'isolement ?
- Que mettre en place pour mieux recueillir les paroles d'isolement ?
- Les réseaux sociaux sont-ils un espace pour lever le tabou sur l'isolement ?
- Qu'est-ce qui amène les jeunes à se sentir si seul(e)s et à ne pas en parler ?
- Qu'en est-il du sentiment d'isolement des aidant(e)s ? Des personnes âgées ? Des mineur(e)s non-accompagné(e)s (MNA) ? Des personnes précaires ? Des personnes vivant avec un handicap, et/ou un trouble psychique ?
- Comment donner/prendre la parole lorsque l'on est en situation d'isolement ?

Lutter contre les formes d'exclusions

- Que permet le rassemblement des personnes victimes des mêmes discriminations ?
- Par quels moyens restaurer la confiance en l'autre ?
- Dans quelle mesure la lutte contre l'isolement est-elle un engagement politique ?
- Comment diminuer la pression à se socialiser en permanence ?
- De quelle manière décliner l'entraide communautaire pour les personnes ayant un risque plus élevé d'isolement (personnes précaires, ayant une addiction, vivant avec un trouble psychique, etc.) ?
- Comment faire connaître les lieux d'entraide mutuelle comme les GEM ?
- Comment promouvoir le lien dans les parcours des mineur(e)s non-accompagné(e)s ?
- De quelles manières lutter contre la rupture sociale des personnes âgées ?
- Sur quel levier agir pour soutenir les personnes en fracture numérique ?
- Comment recréer du lien entre les personnes en situation d'enclavement géographique ?
- Comment prévenir l'auto-exclusion des groupes ?



Favoriser les espaces de mise en communauté, de vivre ensemble, de faire société

- Qui faut-il rassembler et autour de quoi ? (Création artistique, lutte politique, partage d'expériences, etc.)
- Qu'est-ce que les écrans impliquent dans la relation aux autres ? Réseaux sociaux : facilitateur social ou créateur de distance ? Comment tisser du lien avec/sans les écrans ?
- Que permettrait de soutenir l'investissement dans la vie politique/militante locale ? dans le bénévolat ?
- Dans quelle mesure les tiers-lieux/espaces sociaux de mixité sont-ils des endroits intéressants pour recréer du collectif de proximité ?
- De quelle manière développer les compétences psychosociales des personnes pour favoriser le lien social ?
- Comment prendre soin de soi au sein d'un collectif ?



BIBLIOGRAPHIE

1. *Social isolation and loneliness*. (2023, 19 octobre). <https://www.who.int/teams/social-determinants-of-health/demographic-change-and-healthy-ageing/social-isolation-and-loneliness>
2. *Santé mentale et lien social - éducation santé*. (s. d.). Éducation Santé. <https://educationsante.be/sante-mentale-et-lien-social/>
3. Wickramaratne, P. J., et al. (2022). Social connectedness as a determinant of mental health: A scoping review. *PLoS one*, 17(10), e0275004. <https://doi.org/10.1371/journal.pone.0275004>
4. Holt-Lunstad, J., Smith, T. B., Baker, M., Harris, T., & Stephenson, D. (2015). Loneliness and Social Isolation as Risk Factors for Mortality: A Meta-Analytic Review. *Perspectives on Psychological Science*, 10(2), 227-237. <https://doi.org/10.1177/1745691614568352>
5. *La Convention Internationale des Droits de l'Enfant (CIDE) - UNICEF*. (2024, 11 janvier). UNICEF. <https://www.unicef.fr/convention-droits-enfants/>
6. Baumeister, R. F., & Leary, M. R. (1995). The need to belong: Desire for interpersonal attachments as a fundamental human motivation. *Psychological Bulletin*, 117(3), 497-529. <https://doi.org/10.1037/0033-2909.117.3.497>
7. Wellman, B. (1981). Applying network analysis to the study of support. *Social networks and social support*, 4, 171-200.
8. Cusset, Y. (2006). Les évolutions du lien social, un état des lieux. *Horizons stratégiques*, 2, 21-36. <https://doi.org/10.3917/hori.002.0021>
9. Van de Velde, C. (2020). 2. Sommes-nous tous seuls?. Dans : Serge Paugam éd., *50 questions de sociologie* (pp. 37-44). Paris cedex 14: Presses Universitaires de France. <https://doi.org/10.3917/puf.pauga.2020.01.0037>
10. Petits Frères des Pauvres. (2022, 17 février). *Comment faire la différence entre solitude et isolement ?* [Vidéo]. YouTube. <https://www.youtube.com/watch?v=QpYe7HpJeOA>
11. Gallup, Inc. & Meta. (2023). The global state of social connections. Dans *Gallup.com*. <https://www.gallup.com/analytics/509675/state-of-social-connections.aspx>
12. *Observatoire des vulnérabilités - 3^{ème} édition - Colloque 16 décembre 2022*. (s. d.). [Diapositives]. Crédoc. <https://www.credoc.fr/publications/observatoire-des-vulnerabilites-3eme-edition-colloque-16-decembre-2022>
13. Peretti-Watel, P. (2006). Lien social et santé en situation de précarité : état de santé, recours aux soins, abus d'alcool et réseau relationnel parmi les usagers des services d'aide. *Economie Et Statistique*, 397(1), 115-130. <https://doi.org/10.3406/estat.2006.7156>
14. Koike, M., & Loughnan, S. (2021). Virtual relationships: Anthropomorphism in the digital age. *Social and Personality Psychology Compass*, 15(6), Article e12603. <https://doi.org/10.1111/spc3.12603>
15. Crédoc. (2023). Baromètre du numérique 2022. *Arcom*. <https://www.arcom.fr/nos-ressources/etudes-et-donnees/mediatheque/barometre-du-numerique-edition-2022>
16. *Étude Solitudes 2021 : La Fondation de France alerte sur l'isolement des jeunes*. (2021). Fondation de France. <https://www.fondationdefrance.org/fr/les-solitudes-en-france/etude-solitudes-2021-la-fondation-de-france-alerte-sur-l-isolement-des-jeunes>
17. *Étude Solitudes 2023, (RE)LIÉS PAR LES LIEUX. Une approche territoriale et spatiale des solitudes et du lien social*. (2024). Fondation de France. *Étude Solitudes : en 2023 en France, une personne sur 10 est en situation d'isolement total* - Fondation de France
18. Baudelot, C. (2008). Cécile Van de Velde, Devenir adulte. Sociologie comparée de la jeunesse en Europe. *Lectures*. <https://doi.org/10.4000/lectures.593>
19. Brunner, A. (2023). Rapport sur les discriminations en France. *Observatoire des inégalités*. <https://www.inegalites.fr/Rapport-sur-les-discriminations-en-France>

20. Carcillo, S. & Valfort, M. (2018). Chapitre 2. Pourquoi combattre la discrimination ?. Dans : , S. Carcillo & M. Valfort (Dir), *Les discriminations au travail : Femmes, ethnicité, religion, âge, apparence, LGBT* (pp. 25-37). Paris: Presses de Sciences Po.
21. World Health Organization : WHO. (2023, 15 novembre). L'OMS crée une Commission pour favoriser le lien social. *World Health Organization : WHO*. <https://www.who.int/fr/news/item/15-11-2023-who-launches-commission-to-foster-social-connection>
22. *Le lien social, au cœur de la stratégie de résilience*. (s. d.). Ville de Paris. <https://www.paris.fr/pages/resilience-convivialite-et-solidarites-de-proximite-le-lien-social-facteur-cle-de-resilience-du-territoire-20365>
23. Rhodes, S. D., Leichter, J. S., Sun, C. J., & Bloom, F. (2016). The HOMBRES and HOMBRES por un Cambio interventions to reduce HIV disparities among immigrant Hispanic/Latino men. *MMWR supplements*, 65(1), 51-56. <https://doi.org/10.15585/mmwr.su6501a8>
24. Krieger, J. W., Takaro, T. K., Song, L., & Weaver, M. (2005). The Seattle-King County Healthy Homes Project: a randomized, controlled trial of a community health worker intervention to decrease exposure to indoor asthma triggers. *American journal of public health*, 95(4), 652-659. <https://doi.org/10.2105/AJPH.2004.042994>
25. Motamed, S. (2015). Qu'est-ce que la santé communautaire : Un exemple d'une approche participative et multisectorielle dans une commune du Canton de Genève, en Suisse. *L'information psychiatrique*, 91, 563-567. <https://doi.org/10.1684/ipe.2015.1374>
26. Castro, D. (2020). Une brève synthèse de la littérature sur la notion de pair-aidance. *Le Journal des psychologues*, 374, 18-23. <https://doi.org/10.3917/jdp.374.0018>
27. *La crise du Covid interroge notre rapport à la solitude »*, par Cécile Van de Velde. (2020). Fondation de France. <https://www.fondationdefrance.org/fr/paroles-d-experts/la-crise-du-covid-interroge-notre-rapport-a-la-solitude-par-cecile-van-de-velde>

2025 EN QUELQUES CHIFFRES

Évènements SISM

3 100 événements (+55%), 82% co-organisés (70% en 2024)

8 000 structures organisatrices impliquées (+54%)

+ de structures du soin, social et médico-social hors santé mentale

Évaluation des organisateur·ices

+ de méthodologie de projet

- de financements

+ de grand public et jeunes participant·es

+ de satisfaction des retombées presse

Retombées presse et réseaux sociaux

1 045 articles ont été recensés dans les médias (+6% par rapport à 2024)

+ de communications des ARS, Ministère de la Santé et Préfectures

+ 24% d'abonné·es LinkedIn

+ 11% d'abonné·es Facebook

+ 12% d'inscriptions à la newsletter

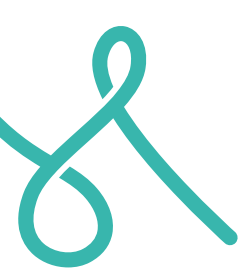
Site Internet

156 362 visites sur le site des SISM (+ 39%)

420 713 pages vues (+ 38%)

Outils créés

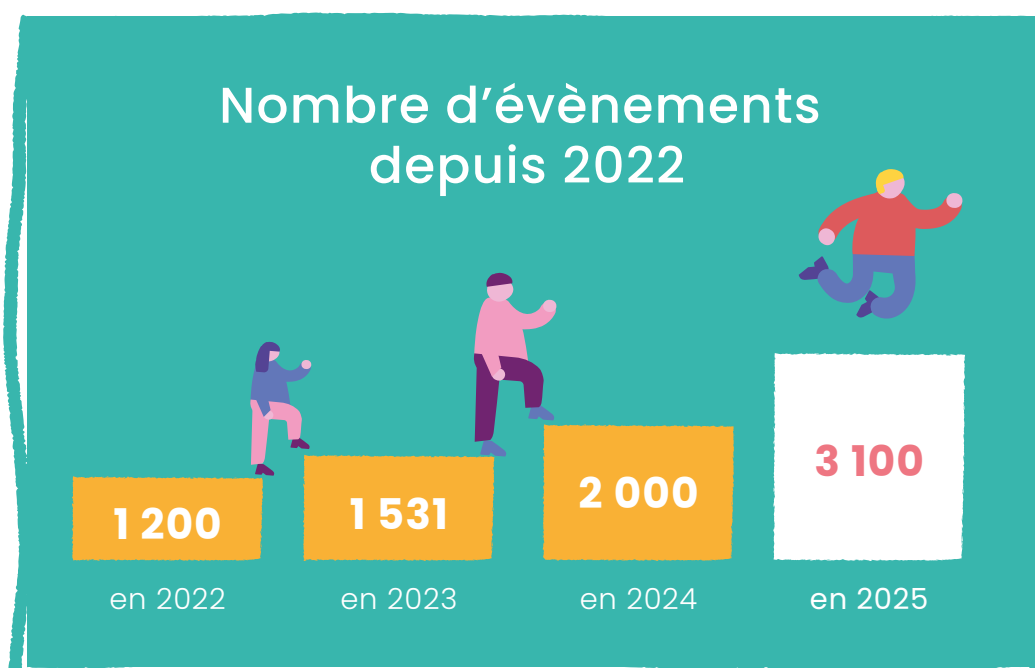
- Charte d'organisation,
- Fiches-repères sur les critères d'aide pour choisir ses partenaires SISM,
- Argumentaire en FALC
- Appel à participation



● LES EVENEMENTS SISM DE 2025

Nombre d'événements

Lors des SISM de 2025, près de **3 100 événements**⁽¹⁾ ont eu lieu dans toute la France métropolitaine et ultramarine (+55%). Depuis 2022, on constate un **engouement grandissant pour les SISM** sur les territoires, et le nombre d'événements augmente d'année en année :



Cet intérêt s'explique par différents éléments :

- La thématique de 2024 sur le mouvement en pleine année des Jeux Olympiques et Paralympiques a **mis en lumière les SISM** pour de nouvelles personnes qui ont poursuivi leur investissement en 2025
- Selon les retours de nombreux acteurs et notre veille sur les réseaux sociaux, la **thématique de 2025 sur le lien social a beaucoup plu** et a pu être interprétée facilement par une diversité d'organismes locaux

- La santé mentale comme **Grande Cause nationale** a sûrement motivé des organismes, structures et collectifs à proposer des événements de promotion de la santé mentale au moment des SISM. Certains événements SISM ont également été labélisé « Parlons santé mentale. Grande cause nationale » par le Ministère de la Santé⁽²⁾
- Les personnes référentes des collectifs SISM locaux font un **travail important de collaboration entre les membres** qui permet d'aboutir à des événements toujours plus nombreux et qualitatifs

1. Nombre d'événements enregistrés par les organisateurs sur le site des SISM. Ce nombre est sous-estimé car certains événements ne sont pas enregistrés par les organisateurs.

2. Le label est attribué par le ministre chargé de la Santé et de l'Accès aux soins, sur proposition du délégué ministériel à la Santé mentale et à la Psychiatrie. <https://solidarites.gouv.fr/la-sante-mentale-grande-cause-nationale-2025>

Catégories d'événements

Catégorie d'événements	Nombre d'événements en 2024	Nombre d'événements en 2025	Évolution en % entre 2024 et 2025
Animation ⁽³⁾	1 015	1 483	+ 46%
Conférence-débat	187	288	+ 54%
Porte ouverte	115	271	+ 136%
Ciné-débat	155	253	+ 63%
Exposition	110	177	+ 61%
Spectacle	178	177	- 1%
Café-débat	34	128	+ 276%
Atelier lecture	21	34	+ 62%
Animation virtuelle (web ou radio)	28	32	+ 14%
Concert	6	22	+ 267%
Festival	11	13	+ 18%
Nombre total d'événements	1760	2878⁽⁴⁾	

Cette année, **plus de la moitié des événements étaient des animations (52%)**, ce qui désigne des stands, des ateliers, des journées découvertes ou des animations dans l'espace public par exemple. Ce sont des formats qui visent à toucher un grand nombre de personnes sur une dynamique très interactive. D'année en année, on remarque de plus en plus d'animations pendant les SISM, ce qui entre en adéquation avec l'objectif national de parler de santé mentale avec le grand public.

Par rapport à 2024, il y a eu **plus de cafés-débats et de portes ouvertes**, et également davantage de **concerts** (6 en 2024 et 22 en 2025). L'augmentation du nombre d'acteurs et actrices impliqués dans les SISM a sûrement suscité une envie d'ouvrir les portes de ces nouvelles structures au moment des SISM pour se faire connaître auprès des habitant·es. Au fil des années, on remarque davantage de concerts, notamment **proposés par des GEM**. Vous pouvez en retrouver un descriptif dans le document complémentaire au bilan des SISM de 2023 où un concert du GEM La Popote à Saint-Girons dans l'Ariège est décrit (partenaires, méthodologie de projet, ressources, communication, etc.).

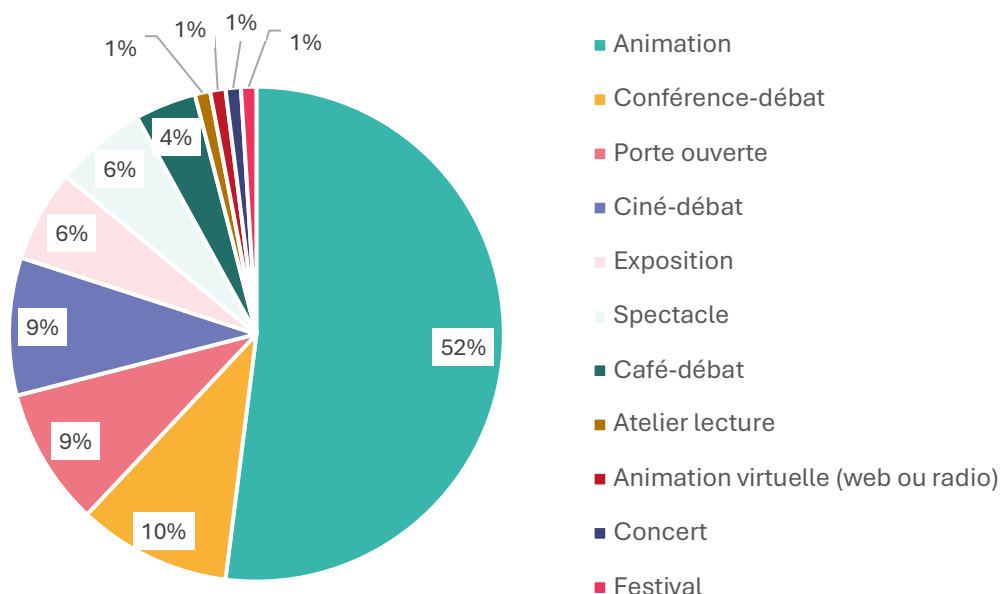
Toutefois, on observe une **baisse de la part des spectacles** par rapport à l'ensemble des événements (qui représentaient 10% en 2024 contre 6% en 2025).

Pour les SISM dédiées aux arts de 2026, nous prévoyons une augmentation importante des spectacles, mais aussi des concerts et des expositions. Ces événements devront respecter le cadre éthique des SISM ainsi que les objectifs nationaux, et nous vous invitons à consulter les **fiches-repères « critères d'aide pour choisir ses partenaires SISM »** version généraliste et version secteur culturel afin de vérifier cela.

3. Les animations désignent les stands, ateliers, journées découvertes ou animations dans l'espace public

4. Les 3 100 événements SISM de 2025 comprennent les actions SISM ajoutées sur le site des SISM et celles qui n'ont pas été référencées mais qui ont été portées à la connaissance du secrétariat général du collectif national des SISM. Ainsi, pour ces événements, ils sont tous le fruit d'un travail partenarial mais la typologie précise des structures impliquées, ni le type d'événement n'a pu être réalisée. C'est pourquoi nous ne retrouvons que 2878 événements dans le tableau ci-dessus, et non les 3 100 événements.

Répartition des catégories d'évènements



Nombre et types d'actrices et d'acteurs de terrain

Des événements toujours plus nombreux à être co-organisés

En 2024, environ 5 200 structures se sont investies dans les SISM, et en 2025, on en compte environ **8 000 (+54%)**. Les SISM continuent d'être de mieux en mieux connues sur les territoires, et l'engagement est de plus en plus facilité.

En 2025, plus de **82% des événements recensés ont été co-organisés** par au moins 2 acteurs différents (CLSM, GEM, médiathèque, etc.), contre 70% en 2024. Ce sont donc plus des trois quarts des événements SISM qui ont été réfléchi à plusieurs, permettant ainsi de fédérer autour de la santé mentale sur les territoires.

Grâce à l'enquête menée en 2024 auprès des collectifs SISM locaux dont la synthèse est disponible sur notre site Internet ⁽⁵⁾ et un article est paru dans la revue Santé Publique en juin 2026 ⁽⁶⁾, nous savons que les partenariats construits au moment des SISM permettent **d'augmenter l'interconnaissance et favorisent les collaborations au-delà des SISM**. Le fait que les événements soient de plus en plus coorganisés illustre également cette dynamique de faire santé ensemble.

5. <https://www.semaines-sante-mentale.fr/wp-content/uploads/2024/08/Synthese-questionnaire-pratiques-des-collectifs-SISM-locaux.pdf>

6. <https://stm.cairn.info/revue-sante-publique?lang=fr>

Voici des exemples d'associations de partenaires qui se réunissent pour proposer des événements SISM sur leurs territoires :

Arbois et alentours :



Territoire de Mayenne Communauté :



A Angers :



Des collectivités locales ou territoriales nombreuses à la tête des collectifs SISM

Au sein de ces regroupements, la méthodologie de projet varie en fonction des dynamiques de travail et des compétences des membres.

En 2025, **un tiers des événements** ont été organisés par des groupes dont la **structure principale était une collectivité locale ou territoriale**. Cela illustre la présence toujours plus importante des coordinateur·ices de CLSM, ASV ou CLS à la tête des collectifs SISM. On retrouve aussi **davantage de structure du social ou du médico-social** en tant que porteuse principale des événements. Ces structures désignent des Maisons de quartier, des Missions Locales, des antennes de l'UNAPEI ou de l'UNAF par exemple. La thématique de 2025 sur le lien social les a sûrement davantage engagées dans les SISM, ce qui explique cette présence à la tête de l'organisation d'événements.

Les **structures de soin étaient moins nombreuses à être la structure principale** porteuse de l'organisation d'événements SISM, passant de 16% à 11%. Cela provient peut-être de la thématique qui les a moins mobilisés, ou bien de l'effet de prise en coordination des collectivités.

Nombre d'événements dans lesquels la structure était l'organisatrice principale

Catégories de structure	Données 2024		Données 2025		Variation entre 2024 et 2025
	Nombre	%	Nombre	%	Points
Collectivité locale ou territoriale (mairie, conseil régional, CLSM, ASV, CLS etc.)	474	27%	921	32%	+ 5 points
Structure d'accompagnement (sociale et médico-sociale)	168	9%	374	13%	+ 4 points
Association d'entraide (association de personnes concernées, proches, aidant·es) dont les groupes d'entraide mutuelles (GEM)	246 dont 98 GEM et 39 Unafam	14%	345 dont 150 GEM et 76 Unafam	12%	- 2 points
Structure de soin (CMP, Hôpital etc.)	284	16%	333	11%	- 5 points
Autres (point écoute, etc.)	106	6%	254	9%	+ 3 points
Collectif SISM local	197	11%	194	7%	- 4 points
Structure culturelle (médiathèque, MJC, cinéma, etc.)	116	7%	183	6%	- 1 point
Structure promotion de la santé (IREPS, CODES, Mutuelles, Associations etc.)	44 dont 7 mutuelles	2%	158 dont 22 mutuelles	5%	+ 3 points
Centre de formation (école, université, etc.)	58	3%	69	2%	- 1 point
Structures sportives	57	3%	54	2%	- 1 point
Collectif citoyen (groupement de citoyen·nes)*	24 dont 12 formateur·ices PSSM	1%	13 dont 4 formateur·ices PSSM	≈ 0%	≈ 1 point
Structure d'éducation et de préservation de l'environnement*	4	≈ 0%	6	≈ 0%	=

*catégories créées en 2024

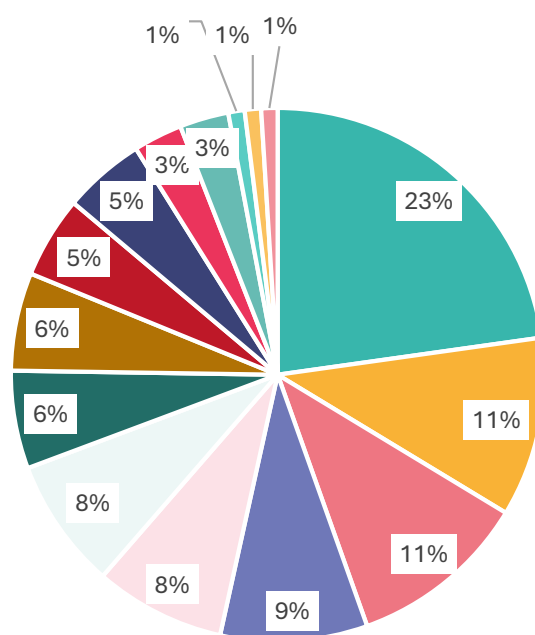
Une constance des types d'acteurs et actrices impliqués dans les SISM

Sur l'ensemble des événements, on retrouve la présence des **collectivités dans près d'un quart d'entre eux**, contre 19% en 2024. Les **regroupements d'entraide (associations, GEM et délégations locales de l'Unafam) ont participé à environ 16% des événements**. L'année précédente, nous les retrouvons dans 18% d'entre eux, ce qui montre une présence plutôt constante.

Concernant les autres types de structures, les chiffres sont également similaires. Ainsi, les SISM sont principalement portées sur les territoires par les collectivités, regroupements d'entraide et structures de soin.



Pourcentage d'événements dans lesquels la structure était impliquée.

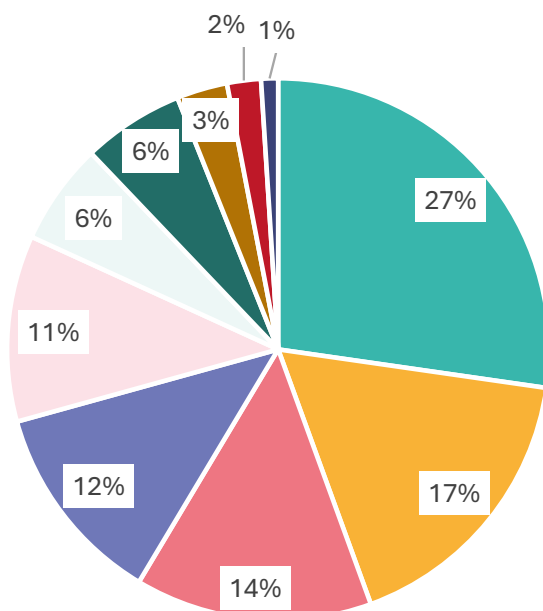


- Collectivité locale ou territoriale (mairie, conseil régional, CLSM, ASC, CLS)
- Structure de soin (CMP, hôpital, etc.)
- Structure d'accompagnement (sociale et médico-social)
- Collectif SISM local
- Structure culturelle (médiathèque, MJC, cinéma, etc.)
- Autres (point écoute, etc.)
- Association d'entraide (proches, aidants, personnes concernées par un trouble psychique)
- Groupe d'Entraide Mutuelle (GEM)
- Structure de promotion de la santé (Promotion Santé, CODES, mutuelles, associations, etc.)
- Unafam
- Centre de formation (école, université, etc.)
- Structures sportives
- Mutuelles
- Formateur-ice/secouriste PSSM
- Collectif citoyen (regroupement de citoyen·nes)

Répartition géographique

Répartition selon le type d'endroit

Répartition des types d'endroits où les événements SISM 2025 ont eu lieu.



- Structure culturelle (médiathèque, bibliothèque, Maison des jeunes et de la culture, Cinéma, MJC, Théâtre etc.)
- Autres
- Salle municipale
- Lieu public (place, parvis, jardin)
- Structures d'accompagnement sociale et médico-sociale
- Établissement d'enseignement (collège, lycée, université, centre de formation)
- Structure de soin (CMP, Hôpital etc.)
- Groupe d'Entraide Mutuelle

La plupart des événements SISM ont eu lieu dans une **structure culturelle (27%)**. Or, ces structures sont présentes en tant qu'organisatrices dans 8% des événements recensés, et sont à la tête de l'organisation de 6% d'entre eux. Cela semble indiquer que des collectifs se mettent en lien avec des médiathèques, cinémas, ou MJC par exemple dans le but d'y faire un événement SISM, mais sans forcément impliquer cette structure dans l'organisation et le collectif.

La catégorie « autres » a été cochée pour 17% des événements et cela ne nous permet pas de comprendre précisément où ont eu lieu les événements. Afin de remédier à ce manque d'information, nous allons retravailler les modalités de réponses de cette question.

Si l'on regroupe les structures municipales (14%) et les lieux publics (12%), nous arrivons à **26% des événements qui ont eu lieu dans des environnements liés à la ville**. Ainsi, cela montre des liens toujours plus importants entre les collectifs SISM locaux et les collectivités locales. La ville facilite l'accès à des lieux pour y organiser un événement SISM, ce qui représente une ressource capitale pour les collectifs. C'est d'ailleurs ce qui est particulièrement ressorti lors des échanges avec des organisateur·ices pendant le webinaire « Mobilisation des ressources pendant les SISM », dont le replay des disponible sur la chaîne YouTube du Psycom⁽⁷⁾.

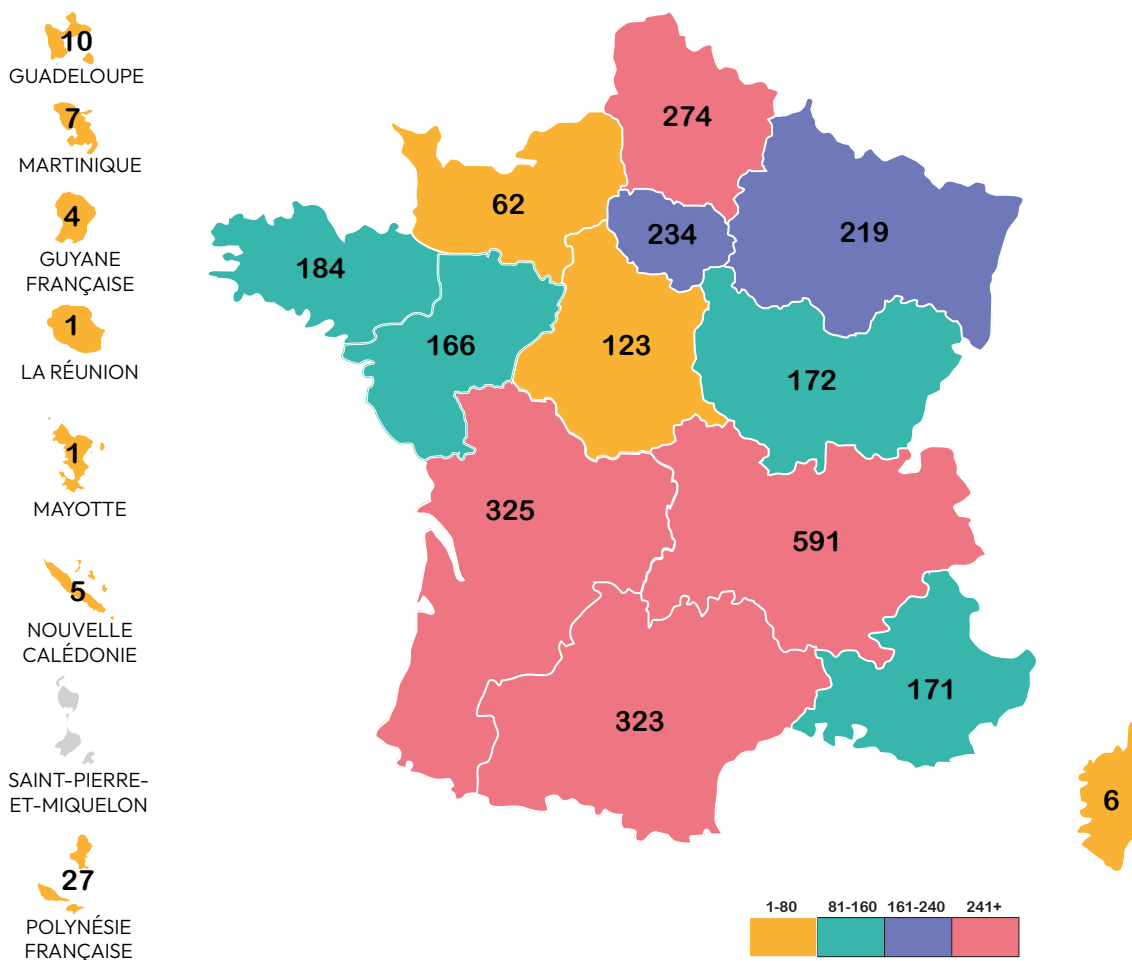
7. <https://www.youtube.com/watch?v=qKjIGxWIRxM>

Répartition des événements par régions

Région	Nombre d'événements en 2024	Nombre d'événements en 2025	Augmentation du nombre d'événements
Auvergne-Rhône-Alpes	383	591	+ 54%
Nouvelle-Aquitaine	151	325	+ 115%
Occitanie	237	323	+ 36%
Hauts-de-France	99	274	+ 177%
Île-de-France	106	234	+ 121%
Grand-Est	191	219	+ 15%
Bretagne	163	184	+ 13%
Bourgogne-Franche-Comté	107	172	+ 61%
Provence-Alpes-Côte-D'Azur	116	171	+ 47%
Pays-de-la-Loire	94	166	+ 77%
Centre-val-de-Loire	77	123	+ 60%
Normandie	24	62	+ 158%
Corse	32	42	+ 31%
Guyane	16	30	+ 87%
Polynésie Française	1	26	+ 2 500%
Guadeloupe	6	10	+ 67%
Martinique	0	7	/
Nouvelle-Calédonie	0	5	/
La Réunion	5	5	=
Mayotte	2	1	- 5%

Les régions ayant accueilli le plus d'événements sont l'**Auvergne-Rhône-Alpes** (591 contre 383 en 2024), la **Nouvelle-Aquitaine** (325 contre 151 l'année passée), et l'**Occitanie** (323 contre 237 en 2024). On remarque des hausses importantes d'événements entre 2024 et 2025 surtout en Polynésie française, dans les Hauts-de-France et en Normandie.

Répartition des événements par région



Cette année, **seulement 4 départements de métropole n'ont pas proposé d'événement SISM⁽⁸⁾** : le Cantal, les Hautes-Alpes, le Loir-et-Cher, la Meuse et l'Orne. Presque toute la population française pouvait donc géographiquement se rendre à un événement SISM. Au niveau des territoires ultramarins, on recense **des événements dans tous les DROM** (Guadeloupe, Guyane, Martinique, La Réunion, Mayotte), ainsi qu'en Nouvelle-Calédonie et en Polynésie française, mais pas encore à Saint-Barthélemy, Saint-Martin, Saint-Pierre-et-Miquelon et Wallis-et-Futuna. En 2025, **7 nouveaux départements ont participé aux SISM**.

En 2024, la Haute-Loire, la Corrèze et l'Eure et Loir ne proposaient pas d'événements SISM, mais cette année on en retrouve dans chacun d'entre eux (respectivement 1, 9 et 4 recensés). Les SISM sont donc de plus en plus intégrées dans les agendas des villes et des territoires.

Méthodes de recensement et limites

Le bilan est basé sur les événements SISM enregistrés sur le site par les personnes qui les organisent. Toutefois, un nombre non évaluable ne le sont pas, pour plusieurs raisons :

- **Filtre du Secrétariat général** : comme les années précédentes, certains événements sont programmés à d'autres moments de l'année, ou sont à visée promotionnelle directe ou indirecte et ne peuvent donc être comptabilisés. Le formulaire d'ajout comporte un paragraphe introductif rappelant que les actions proposées doivent répondre aux objectifs des SISM, être dans les dates définies, s'adresser à toutes et tous, et ne pas être à but lucratif ou publicitaire (critères définis par le Collectif national SISM).
- **Evènement SISM mal enregistré sur le site** : cette année, de nombreux programmes comptaient plus d'une quinzaine d'actions. Parfois, le programme entier est renseigné en tant qu'événement SISM individuel, et ne permet donc pas de rendre compte

des dizaines d'événements proposés. Cela est sûrement dû au manque de temps des personnes organisatrices pour assurer la saisie complète du programme.

- **Sites Internet territoriaux** : il existe des sites locaux dédiés aux SISM qui recensent également les actions. Ainsi, il peut s'avérer fastidieux de recenser deux fois les actions.

Pour lever certains de ces freins, le Collectif national a travaillé durant une année sur la refonte du site Internet des SISM, financée par Psycom, organisme public d'information sur la santé mentale et en charge du Secrétariat général du Collectif national. Après une première année d'ajustement, les SISM 2025 sont la deuxième édition post-refonte.

Celle-ci a été faite avec les objectifs de faciliter l'inscription par les organisateur·ices des événements SISM sur le site, mais également avec l'objectif de recueillir des données plus précises. La refonte répond également à certains problèmes spécifiques, par exemple : dans les formulaires d'ajout des événements SISM, certaines informations sont pré-enregistrées afin d'éviter de devoir réécrire les mêmes choses plusieurs fois, tout comme dans le formulaire d'évaluation d'événements, certaines questions ne sont posées qu'une fois (celles sur l'utilisation du site internet).



8. Ou si des événements ont été organisés ils n'ont pas été enregistrés sur le site des SISM

COMPARAISON DES ÉVÉNEMENTS SISM SUR 4 ANS

	2022	2023	2024	2025 ⁽⁹⁾
Thématique	Pour ma santé mentale, agissons pour notre environnement	A tous les âges de la vie, ma santé mentale est un droit	En mouvement pour notre santé mentale	Pour notre santé mentale, réparons le lien social
Nombre d'événements	1 189 (+ 134%)	1 531 (+ 29%)	2 000 (+ 30%)	3 100 (+ 55%)
Catégorie d'événements	Animations, Conférences-débats et ciné-débats	Animations, Conférences-débats et ciné-débats	Animations, Conférences-débats et ciné-débats	Animations, Conférences-débats et portes ouvertes
Type de structure organisatrice principale	/	/	Collectivités locales ou territoriales, structures de soin et entraide	Collectivités locales ou territoriales, structures d'accompagnement, et entraide
Type de structure organisatrice principale	Collectivités locales ou territoriales, entraide et structures de soin	Collectivités locales ou territoriales, entraide et structures de soin	Collectivités locales ou territoriales, entraide et structures de soin	Collectivités locales ou territoriales, entraide et structures de soin
Lieux des événements	/	/	/	Structure culturelle, autres, et salles municipales
Répartition par régions	Auvergne-Rhône-Alpes, Occitanie et Grand-Est	Auvergne-Rhône-Alpes, Nouvelle-Aquitaine, Occitanie	Auvergne-Rhône-Alpes, Occitanie et Grand-Est	Auvergne-Rhône-Alpes, Nouvelle-Aquitaine, Occitanie
Répartition par départements	Rhône, Puy de Dôme et Loire	Charente maritime, Haute Garonne, Drôme/Meurthe-et-Moselle	Loire, Rhône et Nord	Nord, Loire, Rhône

9. Chiffres relevés en décembre 2025

ÉVALUATION DES ÉVÉNEMENTS FAITE PAR LES ORGANISATEURS ET ORGANISATRICES

Les répondant·es au formulaire d'évaluation



À la fin de l'édition annuelle, les organisateurs et organisatrices d'événements sont invité·es à remplir un formulaire d'évaluation de leurs événements. Ce questionnaire évalue **le processus, les activités et les résultats** des événements. Il est disponible en ligne et au téléchargement sur leur espace organisateur, et plusieurs appels à le remplir sont faits sur les réseaux sociaux ainsi que via la newsletter.

Ces données sont précieuses pour le Secrétariat général : elles permettent de comprendre plus finement les méthodes de travail, les ressources mobilisées, ou encore le plan de communication mis en place. Elles indiquent **les axes d'amélioration et les besoins** des acteurs et actrices auxquels le Secrétariat général peut ensuite répondre via différents outils et formats (fiches-repères, webinaires, etc.).

Au fur et à mesure des années et en fonction des retours de terrain, ce formulaire d'évaluation a été réorganisé, et désormais il interroge plus en détail la méthodologie de projet, l'impact perçu et les partenariats mis en place pour les SISM.

Au total, **403 événements ont été évalués sur les 2 878 enregistrés** sur le site des SISM, soit un taux de retour de 14%. En 2024, nous étions à un retour de 8% (140 événements évalués sur 1760 enregistrés). Quant aux personnes ayant répondu, nous en dénombrons 94 cette année, contre 27 l'année dernière.

Ces chiffres sont en **forte hausse**, par rapport à l'année précédente **presque quatre fois plus d'organisateur·s ont pris le temps de répondre au formulaire d'évaluation**, et près de trois fois plus d'événements ont été évalués !

Il semblerait que la **logique d'évaluation des événements entre davantage dans les pratiques** des organisateurs et organisatrices. Nous pouvons lier cela avec la tendance actuelle à évaluer de plus en plus de projets de santé publique, afin de correspondre aux recommandations issues de la littérature scientifique.

Le Collectif national des SISM tient à remercier les personnes ayant pris le temps de répondre au questionnaire d'évaluation !

Comme décrit précédemment, ces données aide le Secrétariat à proposer des aides adaptées, mais permet également aux acteur·ices au local de mettre en perspective leurs actions et leur méthodologie de travail, afin d'en dégager des axes d'amélioration.

Type d'organisateur·ices ayant répondu au formulaire d'évaluation	Nombre d'organisateur·ices
Collectivité locale ou territoriale (mairie, conseil régional, CLSM, ASV, CLS etc.)	32
Structure de soin (CMP, Hôpital etc.)	13
Autres (point écoute, etc.)	10
Collectif SISM local	7
Structure d'accompagnement (sociale et médico-sociale)	7
Structure promotion de la santé (Promotion Santé, CODES, Mutuelles, Associations, etc.)	5
Groupe d'Entraide Mutuelle (GEM)	4
Centre de formation (école, université, etc.)	3
Structure culturelle (médiathèque, MJC, cinéma, etc.)	3
Unafam	2
Association d'entraide (proches, aidant·es, personnes concernées par un trouble psychique)	2
Structures sportives	2
Structure d'éducation et de préservation de l'environnement	1
Collectif citoyen (groupement de citoyen·nes)	1
Formateur·ice / secouriste PSSM	1
Total	94

Le site Internet des SISM

La grande majorité des répondant·es estime que le site Internet des SISM est très satisfaisant ou satisfaisant (74%). Une répondante précise que « **le site est agréable et facile d'utilisation** », une autre que « *le site est clair, outils de communication mis à disposition* ». Une personne le trouve peu satisfaisant et précise qu'elle a eu du mal à enregistrer son évaluation, et que le site en général est peu intuitif. Plusieurs autres personnes ont aussi déclaré une difficulté à la navigation lors du premier passage sur le site.

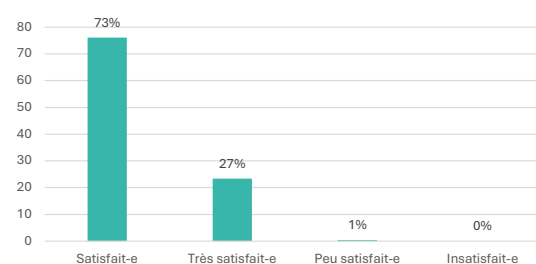
- > **Des tutoriels vidéo** sont disponibles sur le site dans la **partie FAQ** pour aider à enregistrer et évaluer un événement, et nous les mettrons mieux en avant en 2026.

Comme **propositions d'amélioration** quant au site, on retrouve le fait de supprimer les événements des années précédentes dans l'espace organisateur (6), simplifier les formulaires d'inscription et d'évaluation des événements (5), et de connaître en amont les critères d'évaluation afin de construire son événement en les ayant en tête (2). Une personne propose de créer un espace d'échanges et de partage de bonnes idées entre organisateur·ices. Trois autres estiment que la saisie des coordonnées GPS est fastidieuse, malheureusement nous n'avons pas d'alternative pour l'instant.

- > Le Secrétariat prend en compte tous ces retours dans une perspective d'amélioration continue du site Internet des SISM, mais est limité dans leur mise en œuvre de par des financements réduits.

Parmi les répondant·es, **75% d'entre elles et eux utilisent l'espace organisateur** sur le site des SISM. Cet espace donne accès à un kit méthodologique (webinaires, guide méthodologique, charte d'organisation, etc), et un kit de communication (flyer, kakémono, logo, charte graphique, etc).

Quel est votre degré de satisfaction sur l'organisation en amont de vos évènements ?



La **carte des événements** est plutôt à destination des personnes intéressées par les SISM, et qui sont à la recherche des actions menées sur leur territoire, mais on observe qu'elle est également utile pour les organisateurs et organisatrices d'actions. Elle leur permet de mieux se rendre compte des événements SISM locaux puisque 62% ont répondu avoir utilisé la carte, contre 54% l'année passée. Le taux de satisfaction par rapport à la cartographie est bon puisque 96% se disent satisfait·es ou très satisfait·es.

De même pour **l'outil de recherche : près de la moitié des personnes ont recherché des événements** (46%), et 94% en sont satisfait·es ou très satisfait·es.

Évaluation de processus

L'évaluation de processus se focalise sur l'élaboration, la mise en œuvre et le déroulement du projet.

Méthodologie de projet

Plus des trois quarts des répondant·es déclarent avoir **défini des objectifs à leur événement évalué (81%)**. Plus de la moitié avait **fixé un public cible (56%)**.

Au global, **43% ont suivi une méthodologie de projet** (diagnostic, objectifs, actions, planification, mise en œuvre, évaluation), **47% partiellement**, et 10% n'en ont pas suivi. Ces chiffres démontrent une **tendance à construire ses événements en fonction d'un cadrage recommandé en santé publique**. En effet, plus on suit une méthodologie de projet, plus on tend vers une action satisfaisante pour

les partenaires et ayant un impact sur les participant.es.

Différents outils existent pour cadrer une action, comme par exemple le **GPS Anti-Stigma**. C'est un outil de repérage pour les personnes ou organismes souhaitant agir contre la stigmatisation en santé mentale créé par Psycom. Il permet de consulter un ensemble d'actions anti-stigmatisation, auto-évaluer une action anti-stigmatisation au regard de 6 critères validés, de s'approprier les recommandations de bonnes pratiques, et de trouver des ressources pour améliorer son action.

L'année passée, le GPS Anti-Stigma avait été utilisé pour 3 événements évalués. En 2025, et sûrement grâce à une meilleure mise en avant, il a été utilisé pour l'organisation de 30 événements SISM.

Voici les retours qualitatifs quant à l'utilisation de cet outil :

« Je suis coordinatrice d'une Unité de Promotion de la Santé Mentale et l'une de mes missions est l'amélioration des soins via l'expérience patient. J'ai été associée à la réflexion des équipes quant à l'utilisation de cet outil »

« En incitant les partenaires à l'utiliser, en leur montrant les types d'action anti-stigma, et en les encourageant à utiliser le formulaire d'auto-évaluation et à consulter les ressources »

L'outil GPS Anti-Stigma⁽¹⁰⁾ est à retrouver sur :

<https://www.psycom.org/agir/laction-anti-stigmatisation/le-gps-anti-stigma/>



99% des répondant.es sont satisfait.es ou très satisfait.es de leur organisation en amont de leur événement.

Cinq personnes se déclarent peu satisfaites et ont rencontré les obstacles suivants :

« Difficulté à mobiliser la population et de nouveaux partenaires »

« La diffusion de la communication »

10. Cet outil a été élaboré en 2019-2020, dans le cadre d'un groupe de travail de la Feuille de route Santé mentale et Psychiatrie, dédié à la stigmatisation des troubles psychiques, co-animé par Psycom et le Ministère de la Santé (Bureau Santé mentale de la Direction générale de la santé).

Voici un tableau de synthèse de l'ensemble des réponses aux questions relatives aux obstacles et aux leviers de la méthodologie de projet utilisée :

Obstacles dans l'organisation	Leviers
<ul style="list-style-type: none"> • Pas d'obstacle ressenti (72) • Diffusion de l'information, manque de relai de communication (51) • Réussir à trouver un endroit adapté à l'événement (21) • Difficultés à mobiliser les partenaires du collectif SISM local (14) • Soucis à s'organiser dans le temps (11) • Manque de financements (10) • Déjà beaucoup d'événements en octobre ce qui ne facilite pas l'implication dans les SISM (9) • Réussir à trouver un ou une intervenant·e (7) • Mobiliser de nouveaux partenaires (5) 	<ul style="list-style-type: none"> • Engagement et implication des partenaires du collectif (surtout des services des villes) (128) • Diffusion de l'information, relai de communication (30) • Coordination centralisée et cadrante (21) • Implication des personnes concernées (16) • Développement de nouveaux partenariats (13) • Financements (8) • Mise à disposition de salle (7) • Outils du Secrétariat général du Collectif national des SISM (8) • Organisation anticipée (4)

La **majorité des acteur·ices ne ressentent pas d'obstacles** particuliers dans l'organisation de leur programmation. Au global, les acteur·ices identifient surtout des **problématiques de diffusion de l'information relative à leurs événements et de manque de relai de communication**. Vient ensuite les **difficultés à trouver un endroit adapté pour l'événement**.

Les leviers qui facilitent la mise en œuvre d'événements SISM sont **l'engagement et l'implication des partenaires du collectif**, et notamment des différents services de la ville qui

apportent un grand soutien (communication, services techniques, etc). La **communication** est perçue comme un levier important dans la mise en œuvre d'une programmation locale, et elle était aussi identifiée comme un obstacle par d'autres acteur·ices, ce qui révèle son caractère primordial dans la méthodologie de projet.

> **Retrouvez les points de méthodologie de projet à améliorer selon les répondant.es plus loin dans ce bilan.**



Qualité des partenariats

Les événements SISM ont été réalisés à 82% en partenariat pour l'édition 2025. La mise en lien d'acteur·ices varié·es pour promouvoir la santé mentale est caractéristique des SISM. Parmi les répondant·es, **96% sont satisfait·es ou très satisfait·es de la qualité de leurs partenariats** au moment des SISM.

Voici quelques commentaires d'organisateur·ices ayant évalué leurs événements à propos de leurs partenariats :

« **Appui du centre social important, équipe de l'université très investie** »

« **Événement organisé en partenariat avec des nombreuses structures dans le cadre d'un groupe de travail** »

« **Très belle mobilisation des partenaires en peu de temps, et notamment de la radio locale** »

« **Très bonne communication au sein du collectif, permettant une cohésion, fluidité dans la gestion et le montage de notre projet** »

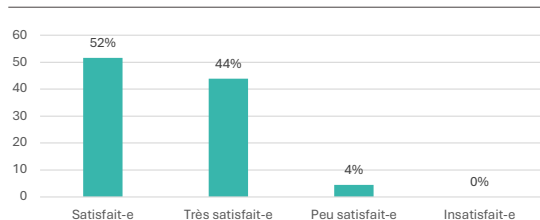
« **Bonne implication des cinémas pour l'organisation et accompagnement pour le choix du film** »

« **Une belle synergie des acteurs pour une première organisation coordonnée sur le territoire** »

« **Très bon partenariat avec la Plateforme locale de coordination en santé mentale** »

Comment évaluez-vous la qualité du partenariat ?

(communication entre partenaires, engagement sur la durée, présence et participation et entraide)

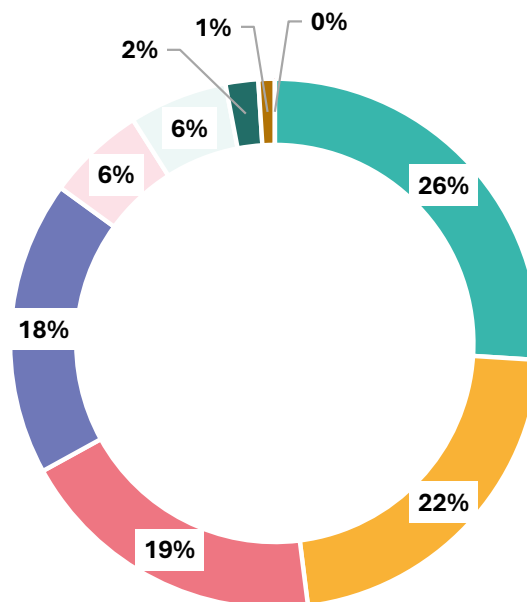


Financements

Sur les 403 événements évalués, **48% d'entre eux ont reçu un financement**, contre 58% en 2024. **Cette baisse de financement est problématique** et révèle des baisses de subventions plus générales dans le domaine de la promotion de la santé en France.

Si oui, comment cet événement a-t-il été financé ?

(ex. : location de salle, logistique, communication, rémunération des prestataires, etc.)



- Financement public
- Mise à disposition de matériel
- Mise à disposition de personnels
- Bénévolat
- Co-financement
- Fonds propres
- Autre
- Subvention privée
- Aucun financement

Parmi les 48% d'événements financés, un quart d'entre eux ont eu un financement public, 6% ont été co-financés, et 6% ont été financés par des fonds propres des organisateur·ices.

Pour 22% d'entre eux, il y a eu une mise à disposition de matériel (prêt d'une salle municipale, objet nécessaire à l'événement, etc), et pour 19%, ce fut une mise à disposition de personnel.

97% des répondant·es estiment que les ressources ont été utilisées à bon escient.

Les SISM sont en grande majorité réalisés sans financement. Les événements existent grâce à l'engagement et la mobilisation de bénévoles (19%) et au partage de ressources entre membres d'un collectif local et partenaires extérieurs (41%). Au fur et à mesure des années, on remarque une baisse des financements alloués aux SISM, ce qui est préoccupant.

Communication

A propos des outils de communication ayant pour objectif de rendre visible les événements, **la grande majorité des répondant·es en ont créé au moins un.** Seulement 4% n'en ont pas fait, contre 8% en 2024.

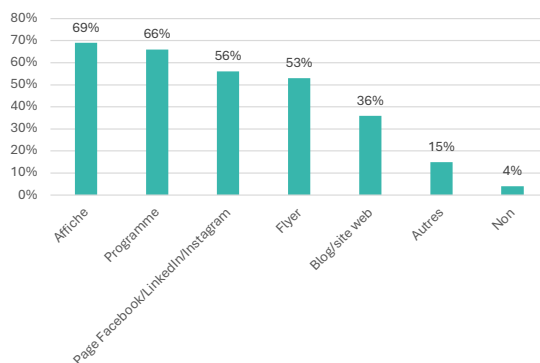
Ce sont surtout des affiches (69%) et des programmes (66%) qui sont réalisés par les répondant·es. Cela permet de diffuser localement les informations relatives à la programmation d'événements. De plus en plus d'organisateur·ices communiquent également sur les réseaux sociaux, ou bien sur un site Internet dédié, comme par exemple le collectif ESAO en Loire-Atlantique dont le GEM la Main Ouverte et les logements communautaires de Pontchâteau gèrent **le site** :

<https://esao.mystrikingly.com/>

Quelques répondant·es précisent avoir créé des kakémonos, eu une communication sur les pavés lumineux de leur ville et sur les bus, ou encore créé des couvertures de livres pour mettre en scène une bibliothèque vivante, comme ce fut le cas à Tarbes dans les Hautes-Pyrénées :



Avez-vous réalisé des supports de communication pour cet événement ?



Retrouvez plusieurs exemples d'affiches, programmes et autres outils de communication produits par des organisateur·ices d'événements SISM 2025 plus loin dans ce bilan.

Relation presse

Quant à la communication, **67% des répondant·es avaient communiqué leur programmation à la presse locale**, 3% à la presse régionale, deux personnes à la presse nationale, et 30% ne l'avaient pas fait du tout.

Évaluation des activités

L'évaluation des activités se focalise sur les actions en elles-mêmes : le nombre d'interventions, le nombre de personnes présentes, etc.

Personnes présentes

Cette année, parmi les répondant·es au formulaire d'évaluation, **un tiers des événements ont rassemblé plus de 100 personnes.** Cet effet est similaire à l'année précédente où 76 événements sur 140 évalués avaient attiré plus de 100 personnes également.

Ceci est dû à **l'augmentation des formats qui rassemblent beaucoup de personnes** : journée de stand d'informations, théâtre-forum, ciné-débat, spectacle, colloque, etc.

En 2025, on observe **davantage d'événements où entre 50 et 100 personnes** sont venues. Il n'y en avait que 4 l'année dernière, contre 76 cette

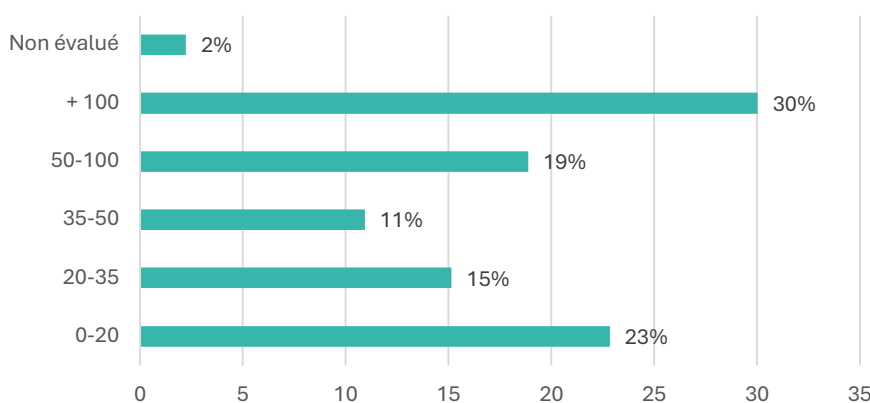
année. Il en va **de même pour les événements ayant touché entre 20 et 35 personnes**.

Près **d'un quart** des événements évalués ont attiré entre **0 et 20 personnes**, ce qui illustre le côté **intimiste** que revêtent toujours les SISM aujourd'hui.

> Au global, en 2025, on observe une **plus grande homogénéité des catégories** de nombre de personnes recensées aux événements SISM.



Combien de personnes étaient présentes à cet événement ?



L'année dernière, les événements évalués ont attiré principalement le grand public, les professionnel·les de la santé mentale, et les enfants et jeunes âgé·es de 5 à 25 ans.

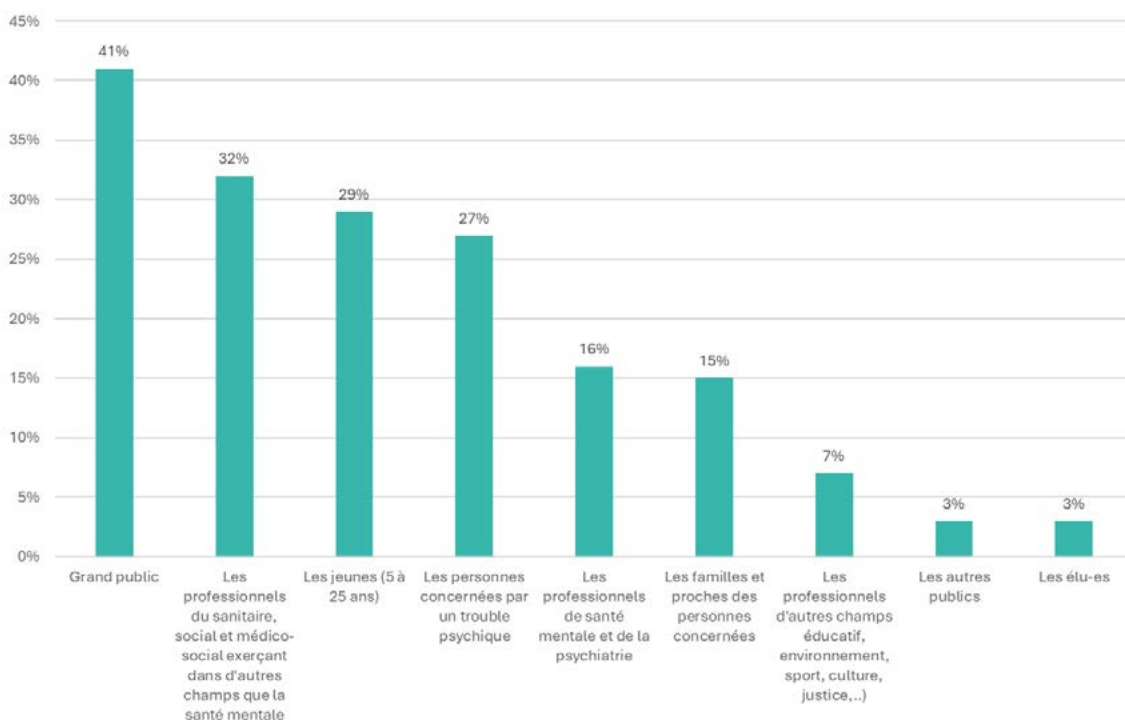
En 2025, on retrouve surtout le grand public (présent dans 41% des événements), les professionnel·les du sanitaire, social et médico-social ne travaillant pas dans la santé mentale (32%), et les enfants et les jeunes de 0 à 25 ans (29%). En 2024, ces professionnel·les étaient présent·es dans 20% des événements, ce qui montre que la thématique de 2025 sur le lien social a su mobiliser des acteur·ices du sanitaire, social et médico-social qui participaient moins habituellement.

Les SISM s'inscrivent dans une dynamique de prévention et de promotion de la santé mentale, ainsi la présence importante du grand public, des enfants et des jeunes est représentative de cet objectif de parler de santé mentale à la population générale.

> Néanmoins, on constate **une baisse importante de la présence des élu·es** aux événements SISM, alors que celle-ci est nécessaire et traduirait un fort engagement politique. En 2022, des élu·es étaient présent·es dans 17% des événements évalués, puis 7% en 2023, 3% en 2024, et encore 3% cette année.

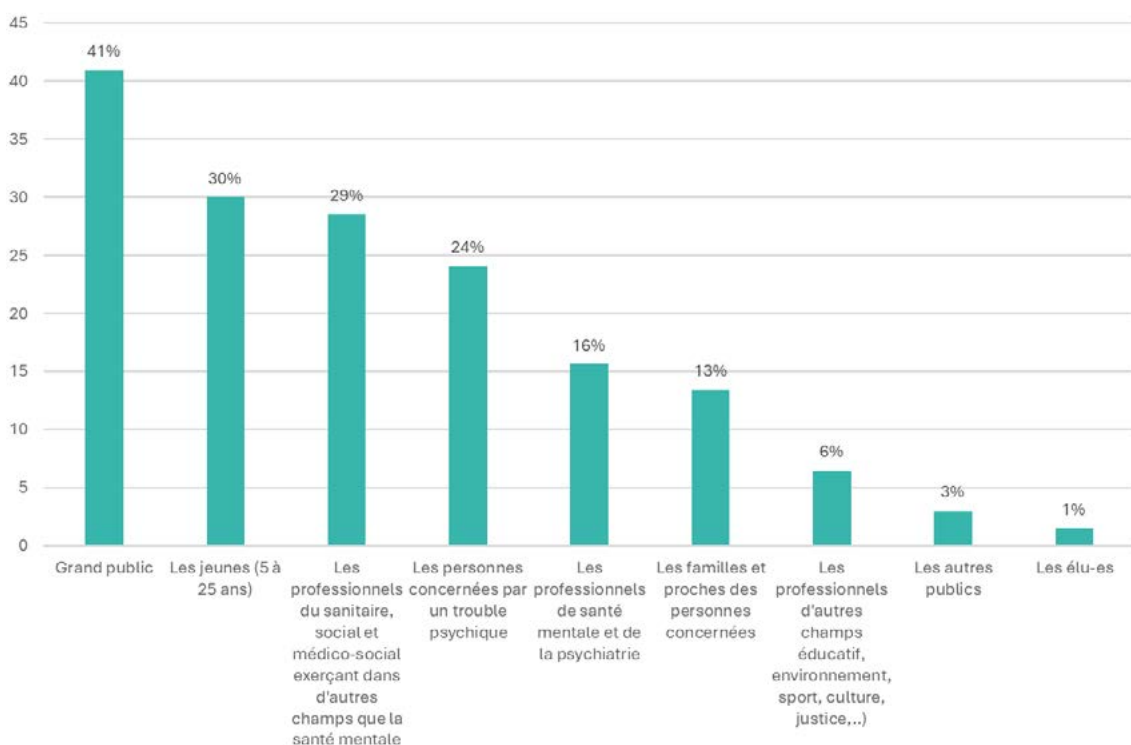


Selon vous, quels publics étaient présents ?



Concernant le public que l'on retrouvait en majorité dans les événements évalués, on constate également la **présence importante des citoyen·nes** : grand public, enfants et jeunes (de 5 à 25 ans). Viennent ensuite les **professionnel·les du sanitaire, social et médico-social qui ne travaillent pas dans la santé mentale**, puis les **personnes concernées par un trouble psychique**.

Selon vous, quels publics étaient majoritaires ?



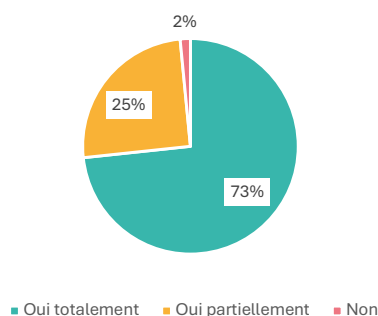
Évaluation des résultats

L'évaluation des résultats se focalise sur l'atteinte des objectifs du projet, le niveau de satisfaction et les retombées prévues ou imprévues.

Atteinte des objectifs

98% des répondant·es considèrent avoir atteint leurs objectifs fixés pour leur événement. Cette question n'était pas présente dans le formulaire d'évaluation de l'année précédente, ainsi nous n'avons pas de point de comparaison, mais ces chiffres révèlent une cohérence entre les attentes des organisateur·ices d'événements, et leurs résultats en termes d'objectifs.

Si vous aviez fixé des objectifs, les avez-vous atteints ?



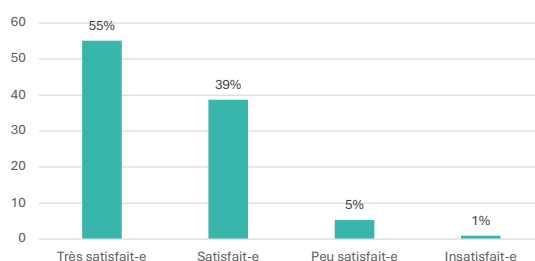
Pertinence public ciblé

Pour les personnes ayant défini un public cible, celui-ci était finalement présent dans 92% des événements. L'année précédente, c'était le cas pour 74% des événements, ce qui montre que les événements SISM sont de plus en plus pertinents pour atteindre les publics délimités. Ce chiffre témoigne également d'une montée en compétences en termes de gestion de projet de promotion de la santé mentale.

94% des répondant.es sont satisfait.es ou très satisfait.es de la pertinence de leur événement par rapport au public cible, contre 80% en 2024. Ainsi, les événements SISM semblent avoir gagné en adéquation entre le type d'action et le public présent.

Parmi les personnes peu satisfaites ou insatisfaites, il s'agissait principalement d'un manque de communication qui a fait que très peu de publics sont venus à leur événement, ou d'un manque de disponibilité pour créer un événement adapté.

Êtes-vous satisfait de la pertinence de l'événement par rapport au public cible ?



♥ Sentiments de fierté

Cette année, les répondant·es étaient invité·es à détailler leurs sentiments de fierté quant aux événements SISM qu'ils et elles ont organisé. Quelques personnes ont préféré ne pas répondre dans l'idée de ne pas valoriser un événement plus qu'un autre, ce qui est une posture éthique tout à fait louable.

Quant aux personnes ayant répondu, voici leurs principales sources de fiertés :

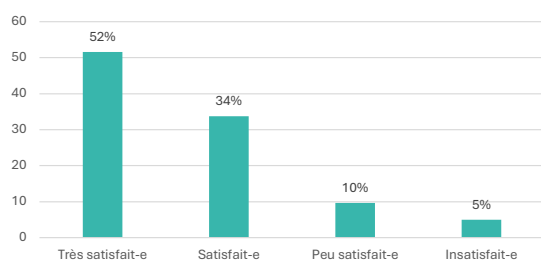
- ♥ La **richesse des échanges** avec les publics présents (26)
- ♥ Les **félicitations et remerciements** des publics présents (22)
- ♥ Les **partenariats** qui ont permis de réunir des acteur·ices d'horizons variés pour les SISM (15)
- ♥ **Aborder le sujet de la santé mentale pour la première fois** sur leur territoire grâce aux SISM (13)
- ♥ Le format **ludique et créatif** de leurs événements (13)
- ♥ Toucher des **populations vulnérables** via les événements (11)

En lisant ces sentiments de fiertés, on peut comprendre que les SISM remplissent tout à fait leurs objectifs : promouvoir la santé mentale, déstigmatiser les troubles psychiques, et fédérer en faveur de la santé mentale.

Satisfaction de l'événement

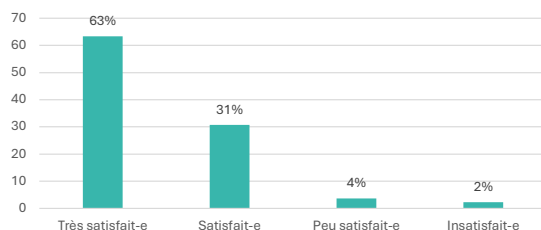
Au final, 86% des répondant.es sont satisfait.es ou très satisfait.es du nombre de personnes présentes à leur événement, contre 76% en 2024. Pour les 15% déçu·es, dans le détail de leurs réponses on comprend que cette insatisfaction vient du fait qu'il y a eu des problèmes de visibilité, organisation et météo qui a fait que moins de monde qu'espéré est venu.

Êtes-vous satisfait.e du nombre de personnes présentes ?



Dans le détail, **89% des répondant.es s'estiment satisfait.es de la diversité des types de publics** présents à leur événement. Quant au contenu, **94% expriment un niveau de satisfaction élevé à propos de la richesse des échanges**. Ces chiffres sont supérieurs à l'année précédente et témoignent de la **montée en qualité des événements SISM**.

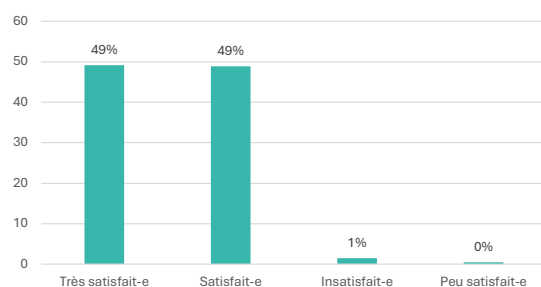
Quel est votre degré de satisfaction concernant la richesse des échanges et du débat ?



Satisfaction perçue des participant.es

Du point de vue de la quasi-totalité des organisateur.ices ayant répondu au formulaire d'évaluation, **les participant.es à leurs événements étaient satisfait.es de ceux-ci**. C'est également une des sources principales de fiertés exprimées.

Selon vous, les participant.es étaient :



Satisfaction des retombées médiatiques

Pour rappel, 70% des répondant.es avaient contacté la presse pour mettre en valeur leurs événements et ainsi augmenter le nombre de participant.es. Au total, **la presse était présente dans 35% des événements évalués**. Cela représente une **forte baisse** car elle avait couvert 58% des événements évalués en 2024, et 60% en 2023.

Cette année, **28% des répondant.es n'ont pas évalué les retombées dans les médias** de leur événement, ce qui veut dire qu'il n'y a pas eu de veille presse pour identifier les éventuels articles ou posts à propos de leurs événements.

Nous recommandons aux organisateur.ices de **mettre en place un fonctionnement de veille presse** afin de mieux comprendre quelles retombées ont-ils et elles eu, et d'identifier des médias à potentiellement solliciter à nouveau pour l'édition de l'année suivante.

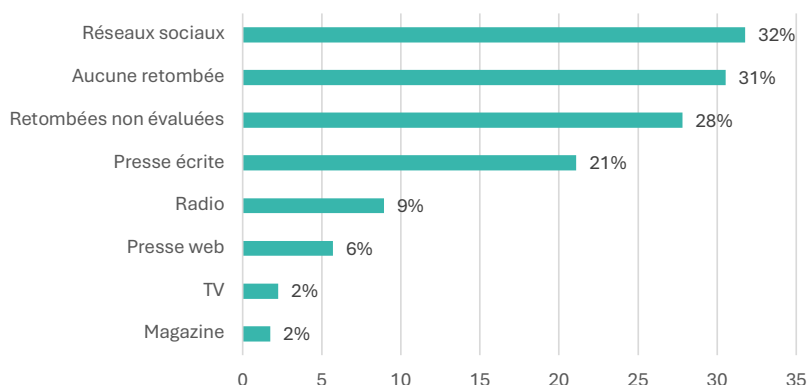
Globalement, concernant les événements évalués, **la couverture médiatique des événements évalués est moins bonne :**

- > Moins de présence sur les réseaux sociaux (32% contre 79% en 2024)
- > Moins d'articles de presse écrite (21% contre 79%)
- > Moins de sujets à la radio (9% contre 63%)

En 2024, en raison de la thématique sur le mouvement, l'effet des Jeux Olympiques et Paralympiques a peut-être davantage mis en lumière les SISM du point de vue de la presse. On retrouve moins cet effet en 2025, bien que ce soit une année de Grande Cause sur la santé mentale.

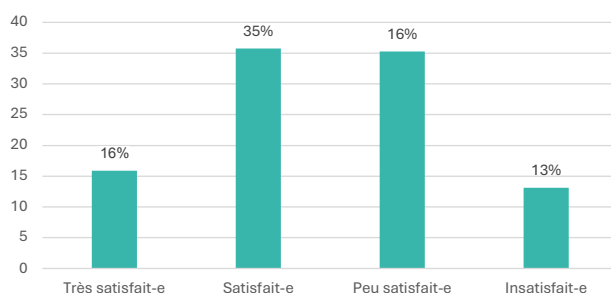
Or, au national, le nombre d'articles de presses publiés à propos des SISM a augmenté de 6% entre 2024 et 2025, atteignant les 1045 articles. Les données citées plus haut concernent la perception des répondant.es au formulaire d'évaluation.

Avez-vous eu des retombées dans les médias?



Néanmoins, **la part de personnes très satisfaites quant à l'impact médiatique de leurs événements est en hausse** : 16% en 2025 contre 6% en 2024.

Êtes-vous satisfait(e) de l'impact médiatique de l'événement ?



Synthèse des réponses au formulaire d'évaluation

• Site Internet des SISM

Le site convient à 74% des répondant·es qui le trouvent « clair » et « agréable et facile d'utilisation ».

L'espace organisateur est utilisé par les trois quarts des personnes, et est satisfaisant pour 99% d'entre elles. Il semble donc répondre à leurs besoins.

Bien que destinés plutôt aux participant·es à la recherche d'événements, la carte de France et l'outil de recherche sont utilisés respectivement par 62% et 46% des répondant·es. Cela leur permet de mieux se rendre compte des initiatives SISM sur les territoires.

• Méthodologie de projet

Les SISM sont de plus en plus construites selon une méthodologie de projet en promotion de la santé mentale. 81% des répondant·es avaient défini des objectifs, 56% un public cible, et 90% estiment avoir plus ou moins suivi une méthodologie de projet au global.

Les obstacles identifiés à ce sujet sont la diffusion de l'information, la mobilisation des ressources, et les difficultés à soutenir la motivation des partenaires.

Les leviers sont l'engagement des membres du collectif SISM local, le relai de communication et une coordination centralisée et cadrante.

• Qualité des partenariats

En 2025, 82% des événements SISM ont été co-organisés, contre 70% en 2024. 96% des répondant·es sont très satisfait·es ou satisfait·es de la qualité de leurs partenariats SISM.

• Financements et ressources

On observe une **baisse des financements des SISM** : 48% l'ont été en 2025 contre 58% en 2024. Les principales ressources des SISM viennent de la mise à disposition de matériel (22%) et de personnel (19%). Les SISM reposent encore beaucoup sur le bénévolat, à hauteur de 19% en 2025. Les baisses de financements sont préoccupantes.

• Communication

96% des répondant·es ont créé au moins un outil de communication pour mettre en valeur leur événement. L'affiche nationale est très souvent reprise dans les territoires, parfois avec des adaptations (logos des villes, traduction en créole par exemple). **69% ont créé une affiche, 66% un programme, et 56% une page LinkedIn, Facebook ou Instagram.**

• Rapport à la presse et retombées

Cette année, 70% des répondant·es ont sollicité la presse pour valoriser leurs événements.

Néanmoins, des médias étaient présents dans seulement 35% des événements évalués, contre 58% en 2024. On constate une baisse générale des retombées des événements évalués dans la presse écrite (21%), sur les réseaux sociaux (32%) et à la radio (9%). Mais au national, on retrouve une hausse de 6% du nombre d'articles de presses écrits sur les SISM.

Cela est peut-être dû au fait que la thématique de 2024 sur le mouvement a su intéresser les médias dans le cadre d'une année de Jeux Olympiques et Paralympiques. Or, cet intérêt n'est pas aussi fort pour les SISM de 2025, mais reste important.

Au global, 71% des répondant·es sont satisfait·es ou très satisfait·es de l'impact médiatique de leur événement.

• Publics présents

Près d'un tiers des événements évalués ont réuni plus de 100 personnes (journée de stands d'information, théâtre-forum, ciné-débats, etc.). 23% ont réuni entre 0 et 20 personnes dans des formats plus intimistes.

Cette année, on retrouve une plus grande homogénéité dans la répartition des événements en fonction du nombre de

participant·es. Cela veut dire que les événements SISM sont variés et attirent plus ou moins de public en fonction du format.

Les SISM continuent de s'inscrire dans une dynamique de prévention et promotion de la santé mentale car le grand public est présent dans 41% des événements et majoritaire dans également 41% d'entre eux.

Il en va de même avec les enfants et les jeunes qui étaient présent·es dans 29% des événements, et majoritaires dans 30% d'entre eux.

Cette année, sûrement grâce à la thématique sur le lien social, on a retrouvé davantage de professionnel·les du sanitaire, social ou médico-social qui ne travaillent pas dans la santé mentale (présent·es dans 32% des événements).

On retrouve une meilleure satisfaction des répondant·es quant à leur public cible : il était présent dans 92% des événements, contre 74% en 2024, et 94% des répondant·es estiment que leur événement était pertinent par rapport au public cible, contre 80% l'année passée.

Pour la quasi-totalité des événements, les répondant·es estiment que les participant·es étaient satisfait·es ou très satisfait·es.

• Satisfaction des organisateur·ices

Au global, les répondant·es sont 98% à estimer avoir atteint partiellement ou en entier les objectifs de leurs événements.

99% sont satisfait·es ou très satisfait·es de l'organisation en amont de leurs événements. (94% en 2023, et 98% en 2024).

Les SISM sont caractérisées par un travail en réseau qui favorise l'interconnaissance sur un territoire. 82% des événements ont été co-organisés, contre 70% en 2024. Le partenariat au moment des SISM est perçu comme un fort levier de la méthodologie de projet, tout comme un obstacle quand les partenariats sont peu qualitatifs. 96% des répondant·es en sont satisfait·es ou très satisfait·es.

On retrouve un niveau de satisfaction de 94% quant à la richesse des échanges et du débat pendant les événements.

POINTS DE MÉTHODOLOGIE DE PROJET À AMÉLIORER

Les répondant·es ont identifié ces pistes d'amélioration quant à leur méthodologie de projet :

1 AMÉLIORER LA COMMUNICATION

Pour 58 répondant·es, investir davantage et anticiper la communication sur leur événement permettrait **d'augmenter en visibilité et ainsi attirer davantage de publics différents** :

« *Multiplier les canaux de diffusion de communication* »

« *La communication sur le contenu de l'atelier et ses objectifs et l'intégration à un événement pourrait améliorer la participation* »

« *Une communication plus en amont et l'inclusion de l'activité thématique dans un événement plus large pourrait attirer plus de personnes* »

- > Le Secrétariat général rappelle que plusieurs éléments contribuent à augmenter les probabilités d'avoir un public plus nombreux et plus diversifié : **la co-construction** avec le public ciblé, **le lieu et l'horaire** (lieu de passage, facilement accessible, le type d'évènement : randonnée, collecte de déchets, course/marche solidaire ou sportive, festival de musique, cinématographique ou sportif, etc.), la **diversité des partenariats mobilisés** (éducation nationale, association sportive, d'éducation à l'environnement, culturelles, social) et aussi la **communication relayée** par ceux-ci (dont la ville).
- > **S'associer avec les mairies et impliquer dans la communication tous les partenaires issus de champs diversifiés** (social, éducation nationale, sport, santé, etc.) augmente les chances d'augmenter en visibilité.
- > On peut également commencer à diffuser ses informations aux réseaux de presse locaux dès les mois de mai/juin, afin **d'anticiper** le plus possible les publications qui seront faites
- > Enfin, pour garantir un nombre de participant·es satisfaisant, différents paramètres entrent en jeu. Il y a des aspects de **communication** (qui a été prévenu ? comment ? quand ?), mais aussi **d'accessibilité** (où se trouve le lieu ? est-il accessible en transports ?) et **d'attractivité** (de quoi est faite mon action ? donne-t-elle envie ? peut-elle parler à tout le monde ?)





2 DÉVELOPPER DAVANTAGE DE PARTENARIATS

Les SISM sont l'occasion d'étoffer et renforcer le maillage territorial des acteurs de la santé, du social, de l'éducation, de la culture ou encore du sport. Afin d'améliorer leurs événements, 30 répondant·es ont identifié le fait de développer davantage de partenariats comme levier d'amélioration. Cette dimension du partenariat revient également comme un principal obstacle lorsqu'il y en a peu, et comme levier déterminant quand ils sont nombreux et de qualité.

- > Le Secrétariat rappelle l'importance de l'implication des élu·es dans l'organisation des SISM que ce soit par **son appui politique ou par l'aide support** des différents services techniques de la ville
- > Avoir une diversité d'acteurs et d'actrices investi·es pendant les SISM permet de proposer une **programmation riche**. Cela la rend **attrayante** pour des publics plus variés. En fonction des thématiques des SISM, d'autres partenaires peuvent être sollicités (sport, éducation nationale, justice, etc.), et cela favorise la créativité et l'innovation en termes d'événements SISM
- > **Mais attention : la diversité des partenariats et la typologie d'action originale (festival de musique, événement sportif, escape game dans une médiathèque, etc.) sont essentielles pour toucher largement les publics. Néanmoins, il ne faut pas perdre de vue l'objectif initial : parler de santé mentale dans les événements.**



3 AVOIR UN MEILLEUR CADRAGE

Le reste des leviers identifiés par les répondant·es sont de l'ordre du cadrage de leur événement :

- > Améliorer la **logistique** (lieu plus adapté, mieux fléché, meilleurs horaires, etc.) (pour 22 personnes)
- > Anticiper le **calendrier**, s'organiser plus tôt dans l'année (pour 14 personnes)
- > Améliorer le **format** des ateliers/animations via une meilleure facilitation ou dispositif pédagogique (pour 12 personnes)

Concrètement, voici quelques **recommandations** tirées du questionnaire :

« **Travailler en amont, en début d'année avec les partenaires** »

« **Détails logistiques : lignes départ/arrivée différenciées par exemple et amplifier la dimension positive et festive de l'action** »

« **Combiner les activités, limiter le nombre d'actions par jour** »

« **Davantage de lots à faire gagner pour investir le public** »

« **Prévoir un lieu plus grand** »

« **Salle plus petit pour favoriser les échanges** »

Dans le [guide méthodologique publié sur le site des SISM](#) chaque année en fonction de la thématique, vous pouvez retrouver de **nombreux conseils sur la mise en place de vos événements** : comment faire un ciné-débat, réaliser un diagnostic, quelle posture quand on anime un atelier de sensibilisation, organiser un événement en ligne, etc.).

Sur le site Internet des SISM ainsi que dans la [charte d'organisation](#), vous pouvez retrouver un **calendrier d'organisation** à titre indicatif.

PAROLES D'ORGANISATEURS ET D'ORGANISATRICES

« Première dans le département, expérience particulièrement riche pour tous les protagonistes »

« Un RDV incontournable en Sarthe depuis 3 ans qui rassemble professionnels du soin et monde associatif, autour d'un évènement sportif grand public, attirant chaque année 500 personnes, au cœur même de notre site d'hospitalisation complète. »

« Bonne adhésion des partenaires »

« Grande mixité de publics, rencontres et échanges dans un hôpital psychiatrique avec présence des élus, impact fort en termes de déstigmatisation, cadre convivial avec atelier radio et artistique »

« Public large,

beaucoup d'échanges, bonne organisation »

« Sujet jamais abordé jusqu'ici »

« Les 4 ateliers remplis au max avec des patients en clinique psychiatrique (non étiquetés en tant que tels) et autres, donc population véritablement mixte. Pour un évènement organisé hors les murs institutionnels, c'était exceptionnel. »

« Parce que c'est un évènement qui fédère les partenaires et fait la place aux personnes concernées. »

« Nous avons proposé un temps de danse en ligne durant une guinguette, 50 personnes âgés de 13 à 80 ans se sont retrouvés pour danse le madison, la macarena... nous avons bien ri et partagé un beau moment intergénérationnel. »

« Cela a répondu à un besoin »

« Être aux côtés des publics en grande précarité, personnes à la rue, en grande détresse sociale le temps d'une maraude avec le SAMU SOCIAL et la Croix Rouge. Un temps d'humanité, de chaleur, en musique, les personnes ont chanté, dansé. »

« Globalement les retours positifs des participants et du collectif qui a construit et animé les actions Pour la sophrologie par exemple « c'est la 1^{ère} fois que je sens mon corps détendu »



PUBLICATION DE LA PARTIE 2 DU BILAN NATIONAL DES SISM 2025

Événements inspirants

Ce document se focalise sur 4 événements et détaille :

- L'historique d'implication dans les SISM
- La méthodologie de projet
- La création de l'événement
- La mobilisation des ressources
- La communication
- Les publics présents
- Les sentiments de fiertés des organisateur·ices
- Les perspectives pour l'année à venir

**À retrouver sur le site Internet des SISM,
en mai 2026 !**

www.semaines-sante-mentale.fr





● AFFICHES ET OUTILS DE COMMUNICATION CRÉATIFS

AFFICHES en Polynésie française et à La Réunion



PROGRAMME dans l'Indre (extraits)



QU'EST-CE QUE LES SEMAINES D'INFORMATION SUR LA SANTÉ MENTALE ?

Les **SISM** sont un moment privilégié pour réaliser des actions de promotion de la santé mentale, construire des projets en partenariat et parler de la santé mentale avec la population.

LES OBJECTIFS DES SISM

1. SENSIBILISER le public aux questions de santé mentale.
2. INFORMER à partir du thème annuel, sur les différentes approches de la santé mentale.
3. RASSEMBLER par cet effort de communication, acteurs et spectateurs des manifestations, professionnels et usagers de la santé mentale.
4. AIDER au développement des réseaux de solidarité, de réflexion et de soin en santé mentale.
5. FAIRE CONNAITRE les lieux, les moyens et les personnes pouvant apporter un soutien ou une information de proximité.

"Les liens sociaux sont les remparts contre tout ce qui nous divise."

Retrouvez plus d'informations sur les SISM : 
Du **06 AU 19 OCTOBRE 2025**

LE SAVIEZ-VOUS ?

La santé mentale et le lien social en quelques chiffres

- 1 personne sur 4 va souffrir d'un trouble mental à un moment de sa vie*
- 33% des français ont le sentiment de ne pas prendre soin de leur santé mentale dont 30% des femmes et 34% des 18-24 ans**
- 70% des français cautionnent un stéréotype concernant les personnes atteintes de troubles de santé mentale*
- 1 adulte sur 4 se dit en mauvaise santé mentale*
- 54% indiquent que le lien social est plus important qu'avant. En revanche, 57% ont répondu que le lien social était plus important qu'avant**

La gastronomie est l'élément qui rassemble le plus les français selon 77% des répondants**

Un changement de fonctionnement habituel peut être révélateur d'une souffrance

Soyons attentifs* :**

- Aux variations dans le sommeil et l'alimentation.
- Au repli social et à tout changement notable avec ses proches.
- À l'apparition de difficultés scolaires ou professionnelles.
- À la consommation de substances ou l'adoption de conduites à risque.
- À une baisse de l'estime de soi, au développement de peurs, d'émotions très négatives, de pensées suicidaires.

Prêter attention aux variations de son fonctionnement personnel est indispensable, mais attention à l'autodiagnostic :
SEUL UN PROFESSIONNEL DE SANTÉ PEUT ÉTABLIR UN DIAGNOSTIC.

*Association Menteo - Améliorer la qualité de vie des personnes atteintes de troubles mentaux
**Enquête de l'Observatoire de la Santé Mentale pour 2024 - Du 1er au 31er juillet 2024
***Le lien social est plus important qu'avant - 54% des français ont répondu que le lien social est plus important qu'avant - 57% ont répondu que le lien social était plus important qu'avant

SPECTACLE - BAL "NOUËS" PAR LES 3 CRIS

JEUDI 9 OCTOBRE 2025
18H30 - 21H00
Salle des Fêtes de Chabris
6 Rue de la République
36219 CHABRIS

JEUDI 16 OCTOBRE 2025
18H30 - 21H00
Salle Le Relais
18 Rue de St-Jacques
36100 SOUVIGNY

MARDI 14 OCTOBRE 2025
14H00 - 16H30
Salle Barbillat, Tournai
Avenue Daniel Bernadot
36009 CHATEAUXOUX

SAMEDI 18 OCTOBRE 2025
20H00 - 22H30
MAD de la Roche (Bellisson)
35 220 MÉRIGNY

MARDI 7 OCTOBRE 2025
14H00 - 16H30
Espace Juliette Gréco
Rue de la Grenouille
36200 ARGENTON-SUR-CREUSE

MARDI 4 NOVEMBRE 2025
18H30 - 21H00
Maison de la jeunesse et de la Culture
18 Rue Henri de La Roche
36400 LA CHATRE

SPECTACLE - BAL "SALTIMBANQUES" PAR LES 3 CRIS

La fête fait place au bal mené par nos saltimbanques qui deviennent tour à tour musicien-nes, comédien-nes, danseur-uses !

Des saltimbanques nous convieront à partager leur fête itinérante, une occasion pour toutes et tous de danser, de laisser aller à la fantaisie et au plaisir d'être ensemble. Une fête qui célèbre l'instant présent...

Quoi de mieux qu'un bal pour nous rassembler, relâcher nos corps et nous remettre au contact de nos émotions, nous reconnecter à l'autre, lâcher prise, et tout simplement nous amuser ?

Sous l'impulsion d'une Madame Loyale aussi extravertie que intrigante, le public circule librement d'un stand à l'autre, à la découverte de personnages atypiques et de numéros insolites : puces acrobates, cabinet de curiosités, flechettes, pêche aux canards et chamboule tout, sans oublier la boîte à thé !

Le bal des Saltimbanques, c'est un élan collectif pour recréer du lien, briser les barrières et célébrer l'inclusion avec légèreté et bonne humeur. Populaire, joyeux, et ouvert à toutes et tous, ce bal invite à danser, rire, jouer, et surtout partager le plaisir d'être ensemble.

Un moment suspendu où les différences s'effacent, où les rencontres se font, et où chacun trouve naturellement sa place.

Les 3 cris proposent des ateliers de méditation artistique adaptés à un large public, à destination des enfants, des jeunes et des adultes. Ils interviennent également auprès de jeunes en situation de handicap et de personnes âgées, résidents en établissements médico-sociaux.

TOUT PUBLIC ~ GRATUIT

www.les3cris.com

AFFICHE d'un événement sur une journée à Angers




Portes ouvertes des associations favorisant le lien social
 Venez découvrir les associations et services de la Cité des Associations qui œuvrent pour le lien social.

- Stands
- Expositions
- Animations
- Échanges

Un moment pour provoquer les rencontres et encourager les échanges

Mardi 7 octobre 14h30 - 17h30
 Entrée libre et gratuite

La Cité des Associations
 58 Boulevard du Doyenné, Angers







AFFICHE d'un événement à Bayonne



Du sport pour du lien, ensemble ça fait du bien

Activités physique partagées et sensibilisation à la santé mentale. Des ateliers sportifs accessibles à tous (tir à l'arc, disc golf, basket, tir au pistolet laser...) seront proposés ainsi que des stands de sensibilisation et d'information sur la santé mentale et un porteur de parole.

Mercredi 8 octobre 2025
Place Jacques Portes - Bayonne
 (repli possible école Albert 1^{er} en cas de mauvais temps)
 de 14h à 17h










PROGRAMME de Châlons-en-Champagne





C'EST QUOI ?

Organisées chaque année depuis 1990, les **Semaines d'Information sur la Santé Mentale (SISM)** ont pour objectif de sensibiliser le grand public à l'importance de la santé mentale et de combattre les idées reçues. Du 6 au 19 octobre 2025, la 36^e édition se tiendra partout en France autour du thème :

« Pour notre santé mentale, réparons le lien social »

Ce thème met en lumière l'impact des relations humaines sur notre bien-être psychique. Se sentir entouré(e), écouté(e), reconnu(e), c'est essentiel. Pourtant, l'isolement social touche de plus en plus de personnes : jeunes, personnes âgées, aidant(e)s, personnes précaires... Il est temps de **retisser** ses liens, à tous les âges de la vie, dans tous les territoires.

Les SISM, c'est aussi :

- Informer sur la santé mentale et les ressources disponibles,
- Désigmatiser les troubles psychiques,
- Favoriser les échanges entre citoyens, professionnels et personnes concernées,
- Fédérer les initiatives locales pour faire vivre la santé mentale dans nos quartiers.

ET À CHÂLONS-EN-CHAMPAGNE ?

Pour la deuxième année consécutive, la Ville de Châlons-en-Champagne via son Centre Communal d'Action Sociale (CCAS) et le Contrat Local de Santé, s'engage dans les SISM en coordonnant une quinzaine d'événements en lien avec les acteurs du territoire.

Du 6 au 19 octobre, retrouvez des ateliers, conférences, temps d'écoute, expositions, ciné-débats, ouverts à tous et pensés pour recréer du lien autour de la santé mentale.

Parce que la santé mentale nous concerne toutes et tous, et que chaque geste de solidarité ou de partage compte, rejoignez-nous pour cette nouvelle édition !

LA PROGRAMMATION :

ACTIONS	PORTEUR(S)	LEUX	DATES	PRESENTATION
Plats solidaires	Mission Locale	Mission Locale 1 rue de la gare, 51000 Châlons-en-Champagne	Jeudi 10 et 11 octobre	Déjeuner de convivialité offert par la Mission Locale, rencontre avec les professionnels du territoire, ateliers de cuisine, ateliers de méditation et de pleine conscience.
Plats solidaires	Équipage châlonnais	Pôle Accueil, 2ème étage 1 rue de la gare, 51000 Châlons-en-Champagne	Mardi 10 et 11 octobre	Atelier de cuisine collective, accompagnement des personnes isolées et précaires. Au fil de la journée, ateliers de cuisine, ateliers de méditation et de pleine conscience.
Ateliers "personnes isolées"	CIC Rue de la Gare	CIC Rue de la Gare 24, rue Henri DUNANT 51000 Châlons-en-Champagne	Mardi 10 et Mercredi 11 octobre	Ateliers de création de murales dans le but de créer un lien social et de lutter contre l'isolement.
Séminaire d'information / sensibilisation / échanges	ARCS	Maison de la Santé 1 rue de la gare, 51000 Châlons-en-Champagne	Mardi 10 octobre	Temps d'échanges et de rencontres professionnelles autour de la santé mentale et des publics vulnérables. Ateliers de méditation et de pleine conscience.
La marche	Les 4 ESC de la Ville	Place de la Gare / CIC / rue Saint Pierre / rue de la Gare / rue de la Gare	Jeudi 10 octobre	Marche de sensibilisation autour de la santé mentale et de la lutte contre l'isolement. Ateliers de méditation et de pleine conscience.
Exposition "Théâtre de la vie"	Équipement	Arc CAC / CCAS / Centre Communal d'Action Sociale	Vendredi 10 octobre	Théâtre de la vie, ateliers de méditation et de pleine conscience, ateliers de cuisine collective.
Temps d'échanges "SISM"	CIC rue de la Gare	CIC Rue de la Gare 24, rue Henri DUNANT 51000 Châlons-en-Champagne	Lundi 13 et Mercredi 11 octobre	Temps d'échanges et de rencontres professionnelles autour de la santé mentale et des publics vulnérables. Ateliers de méditation et de pleine conscience.
Séminaire municipal "SISM"	Mairie de Châlons	Auditorium Paul-Bert 1 place de la Gare - 51000 Châlons-en-Champagne	Vendredi 10 octobre	Ateliers de méditation et de pleine conscience, ateliers de cuisine collective.
Conférence "Jeunes et santé mentale"	Équipage châlonnais	Mission Locale, 1 rue de la gare, 51000 Châlons-en-Champagne	Mardi 10 octobre	Conférence et ateliers autour de la santé mentale des jeunes, ateliers de méditation et de pleine conscience.
Plats solidaires	Passerelle Jeunes	Passerelle Jeunes Châlons-en-Champagne 1 rue de la Gare, 51000 Châlons-en-Champagne	Mardi 10 octobre	Ateliers de méditation et de pleine conscience, ateliers de cuisine collective.

ÉVÉNEMENTS PAR JOUR

- Mercredi 3 octobre à 20h**
La Route des Arts - Bressuire
Karyn - 13 ans
- Jeudi 4 octobre**
7h30 - 9h30
Projet de loi de finances
Projet de loi de finances
Projet de loi de finances
- Jeudi 4 octobre à 20h**
Le Festival - Moulins
Boris - 10 ans
- Vendredi 5 octobre à 20h**
Chapelle Saint-Caprais - Bressuire
Boris - 10 ans
- Mardi 10 octobre à 20h**
Cinema Le Foucault Rouge - Bressuire
Projet de loi de finances
Projet de loi de finances
- Jeudi 16 octobre à 20h**
Cinema Le Foucault Rouge - Bressuire
Projet de loi de finances
Projet de loi de finances
- Mardi 14 octobre à 14h à 18h**
Parties de tennis
Cinema Le Foucault Rouge - Bressuire
Projet de loi de finances
- Mardi 14 octobre**
Cinema Le Foucault Rouge - Bressuire
Projet de loi de finances
- Mercredi 15 octobre à 20h**
Cinema Le Foucault Rouge - Bressuire
Projet de loi de finances
- Jeudi 16 octobre à 20h**
Cinema Le Foucault Rouge - Bressuire
Projet de loi de finances
- Vendredi 17 octobre à 20h**
Cinema Le Foucault Rouge - Bressuire
Projet de loi de finances
- Samedi 18 octobre à 10h30 à 11h30**
Midi - Bressuire
Projet de loi de finances
- Samedi 18 octobre à 16h30**
Cinema Le Foucault Rouge - Bressuire
Projet de loi de finances
- Dimanche 19 octobre**
Cinema Le Foucault Rouge - Bressuire
Projet de loi de finances
- Dimanche 20 octobre**
Cinema Le Foucault Rouge - Bressuire
Projet de loi de finances
- Dimanche 21 octobre**
Cinema Le Foucault Rouge - Bressuire
Projet de loi de finances
- Dimanche 22 octobre**
Cinema Le Foucault Rouge - Bressuire
Projet de loi de finances
- Dimanche 23 octobre**
Cinema Le Foucault Rouge - Bressuire
Projet de loi de finances

Les événements proposés à l'école des Semaines d'Information sur la Santé Mentale s'inscrivent dans le cadre du projet éducatif de l'école. Ils ont pour objectif de favoriser le bien-être et la santé mentale des élèves et de leur famille.

INFORMATIONS
Circuit Local de Santé Mentale (CLSM) du Bocage Bressuirais
05 49 81 1117 - merchane.gouge@laposte.fr

POUR NOTRE SANTÉ MENTALE,
réparons le lien social
DU 3 AU 23 OCTOBRE 2025

Sous le haut patronage de Ministère de la Santé et de la Prévention

SEMAINES D'INFORMATION SUR LA SANTÉ MENTALE
en Bocage Bressuirais!

EXPO • CONFÉRENCE • PROJECTION • RENCONTRE

Semaines d'information en santé mentale

réparons le lien social

Dans le Bressuirais

- Expo : Mon nez**
Cinema Le Foucault Rouge - Bressuire
Projet de loi de finances
- Expo : Carrière de femmes**
Cinema Le Foucault Rouge - Bressuire
Projet de loi de finances
- Expo : Leberg, la face cachée d'un bonhôte**
Cinema Le Foucault Rouge - Bressuire
Projet de loi de finances
- Projection : Érudits**
Cinema Le Foucault Rouge - Bressuire
Projet de loi de finances

Les événements proposés à l'école des Semaines d'Information sur la Santé Mentale s'inscrivent dans le cadre du projet éducatif de l'école. Ils ont pour objectif de favoriser le bien-être et la santé mentale des élèves et de leur famille.

INFORMATIONS
Circuit Local de Santé Mentale (CLSM) du Bocage Bressuirais
05 49 81 1117 - merchane.gouge@laposte.fr

POUR NOTRE SANTÉ MENTALE,
réparons le lien social
DU 3 AU 23 OCTOBRE 2025

Sous le haut patronage de Ministère de la Santé et de la Prévention

SEMAINES D'INFORMATION SUR LA SANTÉ MENTALE
en Bocage Bressuirais!

EXPO • CONFÉRENCE • PROJECTION • RENCONTRE

COMMUNICATIONS SISM PAR LES AGENCES RÉGIONALES DE SANTÉ ET LE MINISTÈRE DE LA SANTÉ



Les SISM sont de plus en plus relayées par les ARS et le Ministère de la Santé dans leurs différentes communications.

Ministère de la Santé

En 2025, Anne Nombrot la responsable du Secrétariat général des SISM a tourné une vidéo au Ministère de la Santé qui a été publiée dans un article sur son site pour faire davantage connaître les SISM. C'est la deuxième année consécutive que le Ministère de la Santé relaye les SISM sur son site Internet.

→ [Lien vers la communication](#)



L'information et la vidéo ont également été diffusées sur la page LinkedIn du Ministère.

→ [Lien vers la communication](#)

Cette année, pour la première fois, le Ministère de la santé a proposé un événement SISM au sein même de leurs locaux : une bibliothèque vivante permettant des rencontres avec des personnes concernées par des troubles psychiques et de lutter contre la stigmatisation.



Préfecture de Haute-Savoie

→ [Lien vers la communication](#)

Sur la page LinkedIn de la Préfète de Haute-Savoie, il y a aussi eu un post de présentation des SISM.



Préfecture de la Marne

→ [Lien vers la communication](#)



ARS des Hauts-de-France

Cette ARS propose un appel à projet pour favoriser la mise en place d'événements SISM depuis 2024, ce qui a permis de doubler en deux ans le nombre d'actions dans cette région.

Une vidéo a été publiée en octobre 2025 pour présenter les SISM et le rôle de l'ARS dans cette initiative.

→ [Lien vers la communication](#)





ARS d'Île-de-France
→ [Lien vers la communication](#)



ARS d'Auvergne-Rhône-Alpes
→ [Lien vers la communication](#)



ARS d'Occitanie
→ [Lien vers la communication](#)



ARS de Martinique
→ [Lien vers la communication](#)



ARS de Bourgogne-Franche-Comté
→ [Lien vers la communication](#)



ARS de Normandie
→ [Lien vers la communication](#)



ARS de Guyane
→ [Lien vers la communication](#)



ARS de Nouvelle-Aquitaine
→ [Lien vers la communication](#)



ARS des Pays de la Loire
→ [Lien vers la communication](#)

Le Collectif national des SISM encourage les ARS à soutenir financièrement des événements SISM via des Appels A Projets (AAP) dédiés ou bien le Fond d'Intervention Régional (FIR). Selon notre recensement, l'ARS des Hauts-de-France et la Délégation départementale de Paris de l'ARS Île-de-France proposent un AAP spécifique, et l'ARS Réunion et Guyane dédient une partie de leur FIR pour les SISM. Ce soutien facilite la mise en place d'actions abouties de promotion de la santé mentale dans le cadre des SISM.



Communications orales du Secrétariat général du Collectif national des SISM.

En 2025, la coordinatrice du Secrétariat général du Collectif national des SISM, Anne Nombrot, a communiqué en plénière au congrès de la Société française de santé publique pour présenter les SISM comme un outil de promotion de la santé mentale.

Elle est également intervenue lors de la journée de réflexion de Psycom « Foule santé mentale, de l'intime au collectif », et au Colloque national du Centre National de la Fonction Publique Territoriale.

Les SISM ont été présentés lors de plusieurs webinaires : celui de la Fédération des Acteurs de la Solidarité, de la Mutualité Sociale Agricole, du Réseau français Villes-Santé, etc.

RETOMBÉES PRESSE ET RÉSEAUX SOCIAUX

Couverture médiatique globale

1045 articles ont été recensés dans les médias, ce qui correspond à **une augmentation de 6%** par rapport à 2024. Quatre médias nationaux ont couvert les SISM cette année :

- > Télérama
- > France Inter
- > France Culture
- > Plusieurs antennes régionales de la radio ICI (anciennement France Bleu)

Les **médias en parlent de plus en plus**, notamment dans les médias régionaux ou départementaux. Cela entre en cohésion avec la **valeur d'action de proximité** que revêtent les SISM.

Cette veille presse a couvert les articles du 1^{er} septembre 2025 au 15 décembre 2025.

Dans la presse régionale, on retrouve de nombreux articles du Dauphiné libéré, de Ouest France, de La Montagne ou encore du Télégramme.

Les médias en parlent

« Malades ou pas, nous sommes tous concernés » : deux semaines d'information sur la santé mentale

> Le Progrès

« Avec des propositions souvent originales et sympathiques, comme les « bancs bavards » de Bourg-en-Bresse : il s'agit de dédier du mobilier urbain aux rencontres intergénérationnelles et aux échanges. Avec le souhait que chaque commune s'empare de l'idée de ces « bancs bavards », qui sont une belle occasion de montrer aux habitants ce que sont ces Semaines d'information sur la santé mentale grâce aux QR codes qui seront affichés dessus.

Ou bien les Tisseurs de L'Ain : à Replonges comme à Bourg-en-Bresse, Saint-Denis-les-Bourg et Péronnas, différentes structures ont mobilisé leurs usagers pour créer des bracelets qui seront distribués dans la rue aux passants.

« Sur chaque bracelet, un mot positif sera inscrit ainsi que le QR Code du site Notre santé mentale dans l'Ain », expliquent les animateurs de l'opération, qui espèrent effectivement toucher ainsi le plus grand nombre. Car il est évident que tout le monde est concerné, à un titre ou à un autre, sans devoir être considéré comme malade. »



À Replonges, des personnes âgées, accueillies dans l'accueil de jour L'Entre-temps, ont créé des bracelets qui seront distribués aux passants dans la commune, le matin du 16 octobre.

Forez-Est : deux semaines pour parler de santé mentale

> Télévision Loire 7

« Ateliers entre aidants à Balbigny, passage du Bus de la santé mentale à Feurs et Veauche, webinaires "Mentalo" dédiés aux 11-24 ans, mais aussi balades nature, marche nordique, jeux d'adresse, loto solidaire, ateliers d'écriture intergénérationnels, gym douce, théâtre (Adieu Marthe !), ciné-débat ou encore concours de scrabble... Pendant deux semaines, de nombreuses communes du territoire vivront au rythme de la sensibilisation et de la convivialité. »

Romans-sur-Isère – La ville se mobilise pour les Semaines d'Information sur la Santé Mentale (SISM)

> L'Impartial de la Drôme

Créées en 1990, les SISM constituent un temps fort annuel de sensibilisation et de mobilisation citoyenne. Placée cette année sous le haut patronage du ministère de la Santé, des Solidarités et des Familles, cette 36^e édition s'inscrit dans le cadre de la Grande cause nationale 2025.

Elle vise à promouvoir une vision globale de la santé mentale, à lutter contre la stigmatisation des troubles psychiques et à informer sur les ressources, droits et dispositifs d'accompagnement existants.

Santé mentale et lien social : un enjeu vital

Selon l'Organisation mondiale de la santé, « des liens sociaux de qualité sont essentiels à notre santé mentale et psychique ainsi qu'à notre bien-être ». En effet, un réseau relationnel solide constitue une protection précieuse contre le stress et les risques de dépression, le lien à l'autre agissant directement sur notre équilibre psychique comme sur notre santé globale.

Dans un contexte où de plus en plus de personnes déclarent souffrir de solitude, réparer ces liens devient une urgence collective et une condition du bien-vivre ensemble.

Aurignac. Une semaine santé mentale intergénérationnelle

> La Gazette du Comminges

Organisée dans les locaux de l'ancienne communauté de communes, un après-midi a rassemblé la MARPA (maison de retraite), des élèves de l'école élémentaire ainsi que des résidents du foyer de vie Le Comtal.

Les participants ont partagé un moment convivial autour de jeux de société, de jeux interactifs et d'un parcours sensoriel destiné à sensibiliser aux différentes facettes de la santé mentale. Le public, diversifié et enthousiaste, a été ravi de passer plusieurs heures ensemble, clôturées par un goûter apprécié de tous. Les organisateurs ont su créer un cadre bienveillant, favorisant les échanges et la compréhension mutuelle entre les générations.

Cette action locale s'inscrit pleinement dans la thématique nationale cette année : « Pour

notre santé mentale, réparons le lien social ». En effet, la Semaine de la Santé Mentale 2025 est marquée par une mobilisation nationale autour de la nécessité de renforcer les liens sociaux, facteurs essentiels du bien-être mental. Selon les autorités sanitaires, plus de 13 millions de Français sont concernés chaque année par un trouble psychique, et la déstigmatisation ainsi que l'accès élargi aux soins sont au cœur des priorités du gouvernement, qui a fait de la santé mentale une grande cause nationale en 2025.



Semaine d'information sur la santé mentale : forum du bénévolat le 11 octobre

> Le Télégramme

« Pour la troisième année consécutive, et dans le cadre de son Projet territorial de cohésion sociale, Monts d'Arrée Communauté participe aux Semaines d'information sur la santé mentale en proposant une série d'événements gratuits à tous les habitants du territoire. Cette année, la thématique définie à l'échelle nationale est « Pour notre santé mentale, réparons le lien social ». C'est pourquoi le programme s'ouvrira avec un « Forum du bénévolat », organisé sur la commune de Brasparts et en partenariat avec cette dernière. »



De gauche à droite Karen Le Mat, agent d'accueil à Brasparts, Elena Rocco chargée de coopération pour Monts d'Arrée communauté, Marie-Christine Tromeur élue de Brasparts et Anne Rolland, maire de Brasparts. (Elena Rocco)

Présence sur les réseaux sociaux

Les informations concernant l'édition des SISM sont diffusées régulièrement sur les comptes de nos réseaux sociaux (Facebook et LinkedIn). Nous communiquons également via une newsletter dédiée aux actualités du Secrétariat général.

Au 31 décembre 2025 :



La page Facebook comptait **3 936 abonné·es** soit une augmentation de **plus de 11%** par rapport à 2024, et une couverture de 40 751 (nombre de vues des publications). Le nombre de visites de la page Facebook était de 6 802.



Le compte LinkedIn, ouvert au 1^{er} mars 2023, comptabilisait **7 539 abonné·es (+24%)**, et 153 607 impressions (le nombre de fois où le contenu SISM a été affiché à l'écran) (+30%).



Concernant la newsletter des SISM, celle-ci est de plus en plus suivie et a atteint la **capacité maximale de notre abonnement actuel qui est de 2 500 abonné·es**. Elle représente une manière de mobiliser les organisateur·ices d'actions en faisant passer les grandes informations des SISM (publication de l'argumentaire, annonce d'un webinar, rappel du délai pour évaluer ses actions sur le site, etc.). Nous avons un

rythme d'envoi régulier, allant d'une fois par mois au minimum en période creuse à une fois par semaine en période plus active. Malheureusement, en raison de financements limités, nous ne pouvons pas augmenter la jauge du nombre d'inscrit·es.

En février 2026 :



Les deux webinaires, hébergés sur YouTube et produits en 2024 : « animation d'un collectif SISM » et celui portant sur la « mobilisation des ressources » comptabilisent **respectivement 589 vues (+66%) et 602 vues (+20%)**.



En 2025, un nouveau webinar a été réalisé par le Secrétariat général pour présenter la sortie de deux nouveaux outils : les fiche-repères de critères d'aide pour choisir ses partenariats pendant les SISM selon le cadre éthique et les objectifs nationaux. Il a compté **117 replays sur YouTube** entre décembre 2025 et février 2026.

	2022	2023	2024	2025 ⁽¹¹⁾
Nombre d'articles	387	673	984	1 045
Abonné·es LinkedIn	/	2 345	4 646	7 539 (+24%)
Abonné·es Facebook	3 055	3 363	3 717	3 936 (+11%)
Inscrit·es à la newsletter	/	1 217	2 241	2 500 (+12%) (Capacité maximale atteinte) ⁽¹²⁾
YouTube (replay de webinaires)	/	/	« Animation d'un collectif SISM » : 355 vues « Mobilisation des ressources » : 500	« Animation d'un collectif SISM » : 589 vues (+66%) ⁽¹³⁾ « Mobilisation des ressources » : 602 (+20%) ⁽¹⁴⁾ « Critères d'aide partenariats » : 118 vues ⁽¹⁵⁾

11. Chiffres relevés en décembre 2025

12. En raison de financements limités, nous ne pouvons pas augmenter la jauge du nombre d'inscrit·es à la newsletter des SISM, hébergée directement sur le site Internet

13. Entre mars 2025 et février 2026

14. Entre mars 2025 et février 2026

15. Entre décembre 2025 et février 2026

STATISTIQUES DE FRÉQUENTATION DU SITE INTERNET DES SISM



Le site comptabilise un **nombre de visites totales de 156 362** ⁽¹⁶⁾, soit une **évolution de 39%** par rapport à l'année précédente. Le nombre de pages vues est de 420 713 (+38%).

Le site a été pensé avec une double entrée :

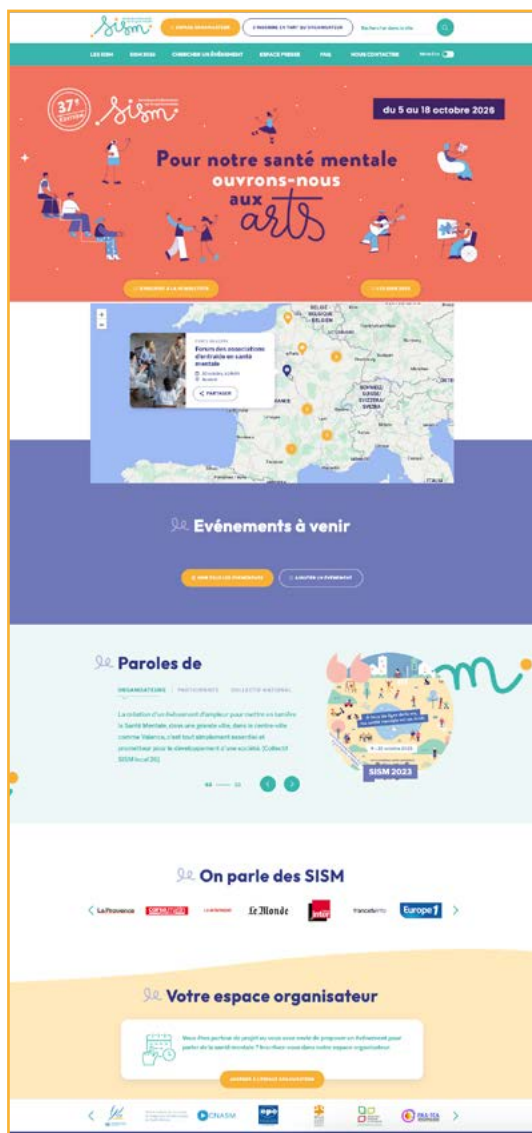
- Pour les organisateur·ices SISM
- Pour le grand public

Ainsi, pour l'espace organisateur (réservé aux organisateur·ices), le nombre de vues pour la **page d'accueil de l'espace organisateur est de 20 793, soit une hausse de 134%** par rapport à l'année passée.

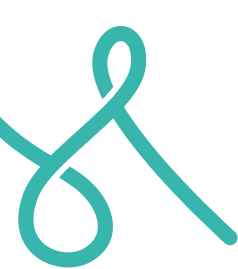
Par ailleurs, les 3 pages les plus vues du site sont :

1. La page les SISM 2025 : **81 826 (+29%)**
2. La page d'accueil : **67 414 (+18%)**
3. La page "Chercher un évènement" : **65 941 (+35%)**

En 2025, **783 nouvelles personnes ont créé un compte organisateur** sur le site des SISM, notamment en septembre où on a compté 222 nouvelles inscriptions.



16. Toutes les données du site internet comprennent les 40% de cookies non validés sur le site estimés par la CNIL



● PERTINENCE DES OUTILS PRODUITS ET COORDONNÉS PAR LE SECRÉTARIAT GÉNÉRAL

Outils créés

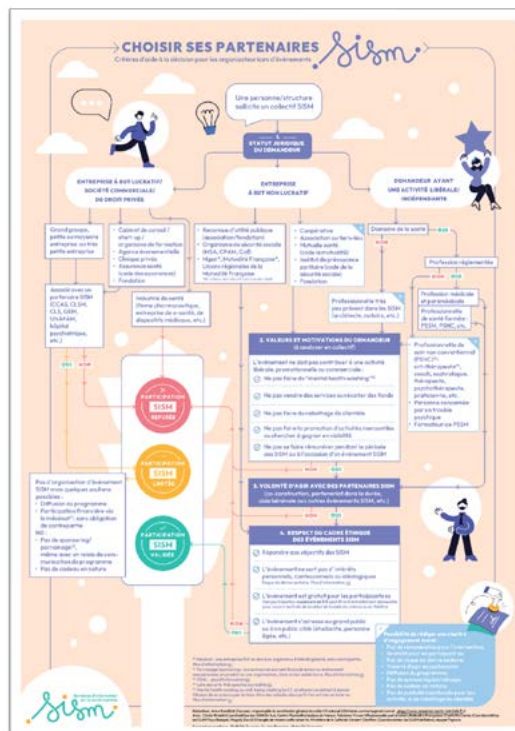
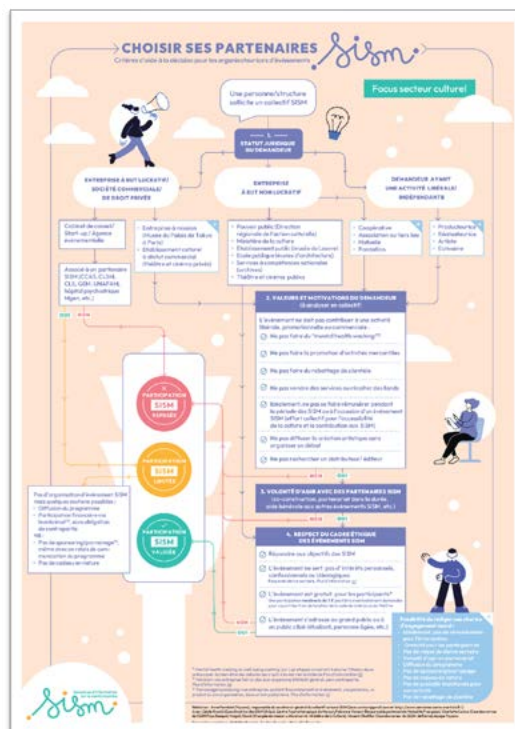
Le Secrétariat général produit des outils, soumis à validation du Collectif national.

Ces outils permettent d'être en appui des acteurs de terrain et sont très largement utilisés, comme le confirme les statistiques de téléchargements (ci-après) et le questionnaire que nous avons adressé en 2024 sur l'usage de nos outils auprès des organisateur·ices de terrain.

FICHES-REPÈRES

« critères d'aide partenaires SISM »

En 2025, deux nouvelles fiches-repères ont été créées : les critères d'aide à la décision pour choisir ses partenaires SISM (version générale et version secteur culturel). Elles servent à aiguiller les organisateur·ices d'événements dans le choix de leurs partenariats pour faire en sorte de clarifier les intentions, et vérifier qu'ils respectent les objectifs et le cadre éthique des SISM.



Ces outils ont été co-construits avec :

- **Cécile RINALDI**
Coordinatrice des SISM 54 Sud,
Centre psychothérapeutique de Nancy
- **Fabienne VINCENT**
Responsable partenariats à la Mutualité française
- **Charlotte CAMUS**
Coordinatrice du CLSM Pays Basque
- **Magaly DAVID**
Chargée de mission culture/santé au Ministère de la Culture
- **Vincent CHATILLON**
Coordinateur du CLSM de Reims
- **Les membres de l'équipe Psycrom**

CHARTRE D'ORGANISATION

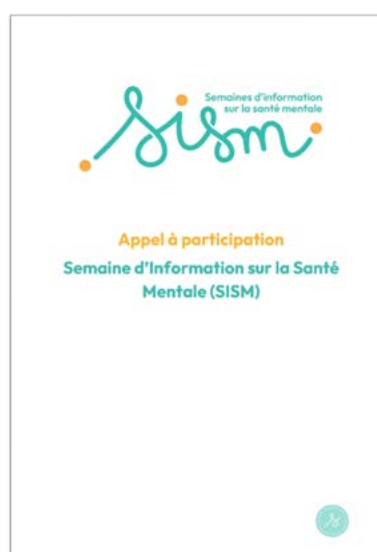
Cette année, une charte d'organisation des SISM a également été publiée sur le site des SISM. Ce document est à destination des organisateur·ices d'événements SISM pour leur détailler l'historique des SISM, les objectifs, l'organisation au national, le fonctionnement du Secrétariat général, l'organisation au local, les engagements, les étapes et le rétroplanning conseillé d'organisation.

Cette charte vient répondre à un besoin d'accompagner les organisateur·ices qui débutent dans l'organisation d'événements SISM.



APPEL À PARTICIPATION

À la demande des organisateur·ices d'événements, le Secrétariat a créé un modèle [d'appel à participation](#) à transmettre à des personnes qui voudraient rejoindre un collectif SISM local pour penser ensemble la programmation d'événements. Cet appel est généralement diffusé en début d'année. Il a été rédigé en fonction des appels déjà diffusés par certains regroupements d'acteur·ices SISM depuis plusieurs années que l'on peut retrouver sur leurs réseaux sociaux ou via des recherches sur Internet.



ARGUMENTAIRE SISM 2025 EN FALC

Grâce à l'ESAT Arceau du groupe VYV et au soutien de la Mutualité française, l'argumentaire des SISM de 2025 a pu être [traduit en Facile à Lire et à Comprendre \(FALC\)](#) afin d'en augmenter son accessibilité.



Statistiques de téléchargement

Le nombre total de téléchargement des différents outils produits par le Secrétariat général a destination des organisateur·ices en 2025 est près de **60 000 (+22%)**.

OUTILS SISM	Nombre de téléchargement
Outils de communication	
Kakémono	413 (- 64%)
Flyer	1 072 (- 39%)
Power Point de présentation des SISM	522 (- 43%)
Logo SISM	2 268 (- 19%)
Charte graphique	938 (- 43%)
QR Code	246 (- 41%)
Outils méthodologiques ⁽¹⁷⁾	
Fiche-action	507
Critères d'aide partenariat général	46
Critères d'aide partenariat culturel	38
Appel à participation	238
Outils SISM 2025	
Guide méthodologique	4 485 (- 29%)
Communiqué de presse	3 289 (+ 27%)
Affiche nationale	16 465 (+ 16%)
Argumentaire	12 888 (+ 4%)
Argumentaire en FALC ⁽¹⁸⁾	953
Outils SISM 2024 ⁽¹⁹⁾	
Bilan national	392 (+ 47%)
Document complémentaire au bilan	172 (- 24%)

17. Les outils ont été diffusés en cours d'année 2024 ou 2025 et ne peuvent donc pas être comparés à des chiffres de 2024

18. Publié en cours d'année 2025 donc ne peut pas être comparé à 2024

19. Chiffres entre la date de publication et le 31 décembre de l'année de publication

Suite à leur sortie en 2023/2024, les outils de communication ont sûrement été moins téléchargés car une fois que les organisateur·ices d'événements les ont téléchargés en 2023/2024 au moment de leur publication, **ils et elles les gardaient et n'ont plus besoin de les télécharger à nouveau.**

On remarque une **baisse** du téléchargement du guide méthodologique des SISM de 2025, **bien que ce nombre de 4 485 reste conséquent pour les 8 000 organisateur·ices** comptabilisé·es via l'enregistrement des événements SISM. Cela est peut-être dû au fait que la thématique a inspiré sans avoir besoin de passer par le guide, ou bien qu'il ait moins été mis en avant dans nos communications. Nous savons grâce à l'enquête de 2024 que ce document est connu de 81% des collectifs SISM locaux, ainsi il reste important de mieux le rendre visible.

Le **communiqué de presse a été téléchargé 3 289 fois, soit une hausse de 27%** par rapport à l'année précédente. Cette augmentation révèle peut-être l'augmentation de l'intérêt envers la communication/relation presse des organisateur·ices d'événements.

L'affiche nationale, tous formats confondus, continue à être très largement reprise dans les supports de communication, et cette année elle a été **davantage téléchargée de 16%**. Ce socle commun graphique permet de créer de l'unité entre tous les événements SISM sur les territoires.

L'argumentaire se maintient à environ 13 000 téléchargements. L'argumentaire en FALC atteint presque les 1 000 téléchargements, ce qui illustre l'intérêt de ce document pour les acteur·ices au local.

Attentes des répondant·es vis-à-vis du Secrétariat général et du Collectif national

En 2025, le Secrétariat général a été **sollicité 240 fois (par mails ou téléphone)** par les organisateur·ices d'événements SISM. Les sujets étaient variés : mise en lien d'acteur·ices au local, accompagnement méthodologique, question par rapport au site Internet, demande de référencer son collectif, etc.

Dans le formulaire d'évaluation, les répondant·es sont nombreux·ses à estimer **recevoir une aide suffisante de la part du Secrétariat général** du Collectif national des SISM (126), comme l'illustre cette réponse :

« Vous apportez déjà beaucoup de soutien à l'organisation avec les supports mis à disposition. »

Ensuite, la demande qui est revenue le plus souvent est celle d'une **plus grande communication des SISM au niveau national** (70). 5 personnes voudraient des outils de communication, une aimerait un communiqué de presse et une autre une trame de programme.

> **Au national, nous n'avons pas les moyens financiers pour avoir une campagne mettant en avant les SISM (radio, affichage, etc.).** Néanmoins, sur

l'espace organisateur, on retrouve un **kit de communication** avec un flyer, un fichier pour kakémono, une présentation PowerPoint, la charte graphique, les logos, l'affiche nationale, les bannières pour les réseaux sociaux, et un communiqué de presse annuel à diffuser. Nous encourageons les organisateur·ices à **contacter la presse locale** pour avoir une couverture médiatique de la programmation et ainsi attirer davantage de publics variés.

> En 2026, une **trame de programme** sera diffusée avec les éléments graphiques des SISM afin de faciliter la mise en page de vos événements.

Plusieurs personnes **aimeraient mieux savoir ce que font les autres organisateur·ices** sur les autres territoires afin de s'en inspirer (13). Cinq personnes aimeraient une réunion en visioconférence mensuelle où des organisateur·ices seraient présent·es pour parler de leur investissement dans les SISM à leur échelle.

- > **Les deux parties du Bilan national servent principalement à donner des exemples d'événements inspirants.** Nous vous encourageons à les lire. Les **replays des webinaires** sont également des temps d'échanges avec des acteurs locaux pertinents à regarder.
- > Au sein du Collectif, nous aimerions lancer des réunions régulières entre organisateur·ices locaux afin d'échanger sur vos pratiques, malheureusement nous manquons de ressources pour le faire.

D'autres personnes aimeraient **davantage de conseils en méthodologie de projet et en recherche de financements** (22).

- > La **charte d'organisation**, le **replay des webinaires sur l'animation d'un collectif SISM local ainsi que sur la mobilisation des ressources**, et le **guide méthodologique annuel** répondent à ces besoins exprimés.



CONCLUSION

Évènements SISM

- 3 100 recensés (+55% par rapport à 2024), 82% co-organisés
- 52% d'animations, 10% de conférences-débats, 9% de portes ouvertes
- Plus de 8 000 structures organisatrices d'évènements
- Un tiers des événements avaient une collectivité locale ou territoriale en tant qu'organisatrice principale
- Parmi les 3 100 événements, on retrouvait dans 23% d'entre eux une collectivité locale ou territoriale, dans 16% des regroupements d'entraide, 11% des structures de soin
- 27% des événements ont eu lieu dans une structure culturelle, 14% dans une salle municipale, 12% dans un lieu public
- Les régions qui ont le plus organisé d'évènements SISM sont l'Auvergne-Rhône-Alpes (591), la Nouvelle-aquitaine (325) et l'Occitanie (323).
- Niveau département, ce sont la Gironde (76), le Var (72), et le Puy-de-Dôme (71)

> On compte toujours plus d'évènements SISM au fur et à mesure des années, et la thématique de 2025 a su mobiliser l'ensemble des acteur·ices, et notamment du soin, social et médico-social hors santé mentale. Les SISM sont caractérisées par un travail en partenariat important, et favorisent l'interconnaissance et le décroisement professionnel sur les territoires.



Evaluation des organisateur·ices

- 81% ont défini des objectifs à leurs événements, 56% avaient un public cible
- 99% sont satisfait·es ou très satisfait·es de leur organisation en amont
- 48% ont reçu un financement pour leurs événements, (contre 58% en 2024)
- Les SISM sont surtout faites grâce à une mutualisation de moyens et du bénévolat
- 96% ont créé au moins un outil de communication pour diffuser leurs informations
- 67% ont contacté la presse locale
- 30% des événements évalués ont rassemblé plus de 100 personnes, 23% entre 0 et 20, et 19% entre 50 et 100
- Concernant les participant·es, le grand public était majoritaire pour 41% des événements évalués, les enfants et jeunes dans 30% et les professionnels du soin, social et médico-social hors-santé mentale dans 29%
- 89% sont satisfait·es ou très satisfait·es de la diversité des types de publics présents
- Selon les répondant·es, les participant·es étaient satisfait·es à 49% et très satisfait·es à 49%
- 36% sont très satisfait·es de leurs retombées dans la presse (contre 6% en 2024)

> En 2025, 403 événements ont été évalués, soit un taux de retour de 14% contre 8% en 2024. Les organisateur·ices semblent suivre de plus en plus une méthodologie de projet pour organiser leurs événements. Ils et elles sont particulièrement fier·ères de la richesse des échanges avec les publics présents, de leurs remerciements, et des partenariats ayant eu lieu pour les SISM. Les points d'amélioration identifiés sont : la communication, le développement de partenariats et l'amélioration du cadrage.

Outils de communication

Les outils fournis par le Secrétariat général sont toujours plus repris sur les territoires : affiche nationale, flyer, présentation PowerPoint, kakémono, communiqué de presse, etc.

Retombées presse et réseaux sociaux

- 1045 articles ont été recensés dans les médias (+ 6% par rapport à 2024)
 - + 24% d'abonné·es LinkedIn
 - + 11% d'abonné·es Facebook
 - + 12% d'inscriptions à la newsletter
- > Les SISM sont de plus en plus visibles, aussi grâce aux communications des ARS, Préfectures et du Ministère de la Santé

Outils méthodologiques

Les outils produits sont très appréciés et servent de boussole pour les organisateur·ices d'événements (argumentaire, fiche-action, bilans, guide méthodologique, etc.).

Le Secrétariat général a créé et diffusé la charte d'organisation, les fiches-repères de critères d'aide pour choisir ses partenaires SISM, un appel à participation et une version FALC de l'argumentaire grâce à l'ESAT Arceau du groupe VYV (soutien de la Mutualité française).

De manière globale, le nombre de téléchargements d'outils sur le site des SISM est de 60 000, soit une hausse de 20% par rapport à l'année précédente.



Les prochaines Semaines d'Information sur la Santé Mentale auront lieu du 5 au 18 octobre 2026 sur la thématique « Pour notre santé mentale ouvrons-nous aux arts »

Nous vous souhaitons un beau travail de préparation de cette édition !





©PSYCOM 2026 pour le Collectif national des Semaines d'information sur la santé mentale (SISM)

Contact :

Secrétariat général du Collectif national des SISM : 01 45 65 77 24 sism.contact@gmail.com

Information, inscription et programme : www.semaines-sante-mentale.fr



@Sism_Officiel



Semaine d'information sur la santé mentale (SISM)

Rédaction : Alice Pierre-François (PSYCOM),

Responsable du Secrétariat général du Collectif national des SISM

Validation : Aude Caria, directrice Psycom.

Illustrations : Mathilde Fournier

Conception graphique : Marie Facundo (ATRT Paris), graphiste et monitrice d'atelier

Réalisé avec le soutien de la MGEN



Collectif national des SISM

Comité de pilotage



Comité de soutien

